



AB 1294



**LABORATORIUM ANTEO Sp. z o.o.**

ul. Chryzantem 23

41-700 Ruda Śląska

e-mail: laboratorium@anteo.pl

**SPRAWOZDANIE Z BADAŃ PÓL  
ELEKTROMAGNETYCZNYCH W OTOCZENIU STACJI  
BAZOWEJ TELEFONII KOMÓRKOWEJ SIECI P4  
DLA POTRZEB OCHRONY LUDZI I ŚRODOWISKA**

Nr stacji	Miejsce wykonania pomiarów:	Data wykonania pomiarów:	Data wydania sprawozdania:
<b>WOD5005A</b>	<b>Zawada, ul. Paderewskiego 198</b>	<b>2023-01-19</b>	<b>2023-01-20</b>
Zleceniodawca:	<b>P4 Sp. z o.o. ul. Wynalazek 1, 02-677 Warszawa</b>		
Nr ewidencyjny sprawozdania:	<b>SP_2023-01-006-6-S_WOD5005A</b>		
Sprawozdanie wykonała:	Sprawdził:	Autoryzował/Data:	
Ewelina Bielica Specjalista ds. pomiarów PEM	Magdalena Gabryel Specjalista ds. jakości	Magdalena Gabryel Specjalista ds. jakości	

## 1. Wstęp

Badania wykonano na podstawie umowy z dnia 2018-08-31 pomiędzy firmą **Laboratorium Anteo sp. z o.o., ul. Chryzantem 23/1, 41-700 Ruda Śląska**, a firmą **P4 Sp. z o.o., ul. Wynalazek 1, 02-677 Warszawa**, przekazanej do realizacji laboratorium Anteo.

Sprawozdanie przedstawia wyniki sprawdzenia dotrzymania dopuszczalnych poziomów pól elektromagnetycznych w środowisku w otoczeniu instalacji - stacji bazowej **WOD5005A** będącej obiektem radiokomunikacyjnym P4 Sp. z o.o., w miejscach dostępnych dla ludności w otoczeniu ww. instalacji.

Wyniki pomiarów odnoszą się wyłącznie do istniejącej konfiguracji instalacji antenowej. Każda zmiana konfiguracji o ile zmiana ta może mieć wpływ na zmiany poziomów pól elektromagnetycznych wiąże się z koniecznością wykonania nowego badania

Laboratorium badawcze akredytowane przez PCA, Nr AB1294. Data ważności certyfikatu akredytacji: od 2019-10-28 do 2023-10-27. Zakres wykonywanych przez laboratorium badań podany jest pod adresem [www.pca.gov.pl](http://www.pca.gov.pl).

Akredytacja Laboratorium w odniesieniu do normy ISO/IEC 17025:2018-02 oznacza spełnienie wymagań dotyczących kompetencji technicznych i systemu zarządzania, koniecznych dla zapewnienia wiarygodnych technicznie wyników badań.

## 2. Metoda badań

- Załącznik do rozporządzenia Ministra Klimatu z dnia 17 lutego 2020 r. *Sposoby sprawdzania dotrzymania dopuszczalnych poziomów pól elektromagnetycznych w środowisku (Dz. U. 2022, poz. 2630)*.

## 3. Akty prawne

- Obwieszczenie Ministra Klimatu i Środowiska z dnia 21 listopada 2022 r. *w sprawie ogłoszenia jednolitego tekstu rozporządzenia Ministra Klimatu w sprawie sposobów sprawdzania dotrzymania dopuszczalnych poziomów pól elektromagnetycznych w środowisku (Dz. U. 2022, poz. 2630)*.
- Rozporządzenie Ministra Zdrowia z dnia 17 grudnia 2019 r. *w sprawie dopuszczalnych poziomów pól elektromagnetycznych w środowisku (Dz. U. 2019, poz. 2448)*.

## 4. Odstępstwa/ograniczenia i uwarunkowania metody badawczej

Na podstawie art. 122a ust. 1b ustawy Prawo ochrony środowiska z dnia 27 kwietnia 2001 r., (Dz. U. 2001 nr 62 poz. 627 z późn. zm.) pomiary PEM w lokalach mieszkalnych i użytkowych zlokalizowanych w obszarze pomiarowym badanej stacji bazowej nie zostały przeprowadzone.

## 5. Lokalizacja obiektu badań

Badany obiekt znajduje się w miejscowości Zawada, ul. Paderewskiego 198.  
Współrzędne geograficzne obiektu: 18°22'42.60"E, 50°00'58.40"N.

## 6. Opis badania

Badany obiekt jest obiektem radiokomunikacyjnym sieci komórkowej (radiowa stacja bazowa telefonii mobilnej w sieci o przeznaczeniu publicznym). Anteny zainstalowano na wieży kościelnej. Na obiekcie zainstalowano urządzenia pracujące w pasmach częstotliwości 2600MHz, 2100MHz, 1800MHz, 900MHz, 800MHz oraz radiolinii 23GHz. Pomiary pól elektromagnetycznych zostały wykonane w szczególności w tych miejscach, w których na podstawie przeprowadzonych obliczeń, stwierdzono występowanie w danych zakresach częstotliwości pól elektromagnetycznych o poziomach zbliżonych do dopuszczalnych. Na kierunku zbliżonym do azymutu anten pomiary wykonano do obliczonej odległości występowania pól elektromagnetycznych o najwyższym poziomie w miejscach dostępnych dla ludności, pochodzących

z badanej instalacji. Pomiary wykonano w odległości nie mniejszej niż 0,3 m od urządzeń, obiektów i elementów metalowych.

Wszelkie dane dotyczące źródeł promieniowania (min. wysokość anten, częstotliwość pracy) oraz współrzędne geograficzne obiektu pochodzą od zleceniodawcy.

Badanie zostało przeprowadzone w godz. od 11:50 do 13:20 przez:

Daniel Kukielka – Kierownik laboratorium

## 7. Warunki atmosferyczne

Temperatura powietrza	Przed: 0,9° C	Po: 0,4° C
Wilgotność powietrza	Przed: 74,7%	Po: 74,7%

Brak opadów atmosferycznych w czasie przeprowadzania badania.

Pomiary zostały wykonane przy temperaturze i wilgotności względnej nie wyższej niż dopuszczalna specyfikacja miernika.

## 8. Parametry techniczne obiektu badań

Parametry techniczne przekazane przez zleceniodawcę.

Tabela nr 1 – Parametry systemu nadawczo – odbiorczego pracującego w paśmie 2600MHz, 2100MHz, 1800MHz, 900MHz, 800MHz

Tabela nr 2 – Parametry linii radioliniowej

### Parametry systemu nadawczo odbiorczego pracującego w paśmie – 2600MHz, 2100MHz, 1800MHz, 900MHz, 800MHz – tabela 1

Charakterystyka promieniowania				kierunkowa					
Rzeczywisty czas pracy [h/dobę]				Całodobowa 24h					
Warunki pracy				Znamionowe					
Rodzaj wytwarzanego pola				stacjonarne					
Lp.	Typ nadajnika	Antena Producent / Typ	Azymut [°]	Wysokość środka elektr. anteny [m n.p.t.]	Pasmo [Mhz]	Kąt nachylenia [°]	EIRP dla anteny [W]	LON	LAT
1	DBS3xxx/5xxx	Huawei APE4518R13	45	20,5	800	0 - 14	19581	18°22'42.60"E	50°00'58.40"N
	DBS3xxx/5xxx				900	0 - 14		18°22'42.60"E	50°00'58.40"N
	DBS3xxx/5xxx				1800	2 - 12		18°22'42.60"E	50°00'58.40"N
	DBS3xxx/5xxx				2100	2 - 12		18°22'42.60"E	50°00'58.40"N
	DBS3xxx/5xxx				2600	2 - 12		18°22'42.60"E	50°00'58.40"N
2	DBS3xxx/5xxx	Huawei APE4518R13	135	20,5	800	0 - 14	19581	18°22'42.60"E	50°00'58.40"N
	DBS3xxx/5xxx				900	0 - 14		18°22'42.60"E	50°00'58.40"N
	DBS3xxx/5xxx				1800	2 - 12		18°22'42.60"E	50°00'58.40"N
	DBS3xxx/5xxx				2100	2 - 12		18°22'42.60"E	50°00'58.40"N
	DBS3xxx/5xxx				2600	2 - 12		18°22'42.60"E	50°00'58.40"N
3	DBS3xxx/5xxx	Huawei APE4518R13	260	20,5	800	0 - 14	24251	18°22'42.60"E	50°00'58.40"N
	DBS3xxx/5xxx				900	0 - 14		18°22'42.60"E	50°00'58.40"N
	DBS3xxx/5xxx				1800	2 - 12		18°22'42.60"E	50°00'58.40"N
	DBS3xxx/5xxx				2100	2 - 12		18°22'42.60"E	50°00'58.40"N
	DBS3xxx/5xxx				2600	2 - 12		18°22'42.60"E	50°00'58.40"N
4	DBS3xxx/5xxx	Huawei APE4518R13	335	20,5	800	0 - 14	19092	18°22'42.60"E	50°00'58.40"N
	DBS3xxx/5xxx				900	0 - 14		18°22'42.60"E	50°00'58.40"N
	DBS3xxx/5xxx				1800	2 - 12		18°22'42.60"E	50°00'58.40"N
	DBS3xxx/5xxx				2100	2 - 12		18°22'42.60"E	50°00'58.40"N
	DBS3xxx/5xxx				2600	2 - 12		18°22'42.60"E	50°00'58.40"N

## Parametry systemu nadawczo – odbiorczego linii radioliniowej – Tabela nr 2

<b>Charakterystyka promieniowania</b>				kierunkowa					
<b>Rzeczywisty czas pracy [h/dobę]</b>				24					
<b>Rodzaj wytwarzanego pola</b>				stacjonarne					
<b>Linia radiowa</b>				<b>Antena</b>					
L p.	Typ nadajnika	Częstotliwość pracy [GHz]	Moc wyjściowa [dBm]	Typ/producent	Średnica anteny [m]	Azymut [°]	Wysokość zainstal. [m]	LON	LAT
1	OPTIX RTN/HUAWEI	23	25	0.3-23(VHLPX1-23)	0,3	93	30,2	18°22'42.58"E	50°00'57.99"N

## 9. Sposób identyfikacji pola elektromagnetycznego

Niezbędnych informacji na temat źródeł pól udzielił Specjalista ds. Administracji Projektu P4 Sp. z o.o., który nie brał udziału w badaniach. Identyfikację źródeł i parametrów technicznych wykonano na podstawie analizy przekazanej ze zleceniem dokumentacji oraz obserwacji w miejscu wykonywania badań.

Z informacji zleciodawcy wynika, że podczas badania anteny użytkownika o sterowanych wiązkach zostały ustawione w sposób opisany zgodnie z punktem 13 ppkt.2 załącznika do rozporządzenia Ministra Klimatu z dnia 17 lutego 2020 r. (Dz. U. 2022 poz. 2630).

## 10. Opis terenu

Stacja bazowa telefonii komórkowej sieci P4 Sp. z o.o. WOD5005A zlokalizowana jest na wieży kościelnej w miejscowości Zawada, ul. Paderewskiego 198. Anteny sektorowe są zainstalowane na wysokości 20,5m n. p. t. Urządzenia nadawczo – odbiorcze znajdują się w szafach, które umieszczone są wew. wieży. Bezpośrednim sąsiedztwem stacji są tereny zielone. zabudowa mieszkaniowa.

W badanym środowisku zidentyfikowano urządzenia innych operatorów mogące mieć wpływ na wyniki mierzonego pola EM. Pomiaru zostały przeprowadzone jako szerokopasmowe w danym zakresie częstotliwości, w związku z tym uwzględniają grupy instalacji/urządzeń emitujących pola EM o poziomach najwyższych w danym zakresie częstotliwości.

## 11. Sprzęt pomiarowy

Tabela nr 3 – Sprzęt pomiarowy

Lp.	Nazwa i typ urządzenia	Numer identyfikacyjny
1.	Zestaw pomiarowy NARDA NBM-520 wraz z sondą EF9091*	2403/01B D-2211 2402/18B A-0148
2.	Zestaw pomiarowy NARDA NBM-520 wraz z sondą EF0691*	2403/01B D-2211 2402/14B H-1142
3.	Termohigrometr ETI 6000	D10410674
4.	Dalmierz laserowy GLM 250 VF	209147077

\*Zestaw pomiarowy przed wykonaniem pomiarów został sprawdzony za pomocą uniwersalnego testera sond UTEST-7

Tabela nr 4 – Szerokopasmowe mierniki pola elektromagnetycznego

Lp.	Nazwa i typ urządzenia	Zakres pomiarowy	Numer świadectwa wzorcowania	Data następnego wzorcowania
1.	Miernik Narda NBM-520	Zależny od sondy	LWiPM/W/336/21**	2023-11-04
2.	Sonda Narda EF9091	0,58 – 300V/m 80MHz – 90GHz	LWiPM/W/336/21**	2023-11-04
3.	Sonda Narda EF0691	0,53 – 536V/m 0,1MHz – 6GHz	LWiPM/W/336/21**	2023-11-04

\*\*LWiPM – Laboratorium Wzorców i Metrologii Pola Elektromagnetycznego, Instytut Telekomunikacji, Teleinformatyki i Akustyki, Politechnika Wroclawska

Tabela nr 5 – Sprzęt uzupełniający

Lp.	Nazwa i typ urządzenia	Zakres pomiarowy	Numer świadectwa wzorcowania	Data następnego sprawdzenia
1.	Termohigrometr ETI 6000	-20 ÷ +50°C 0 – 100%RH	648-1653/21***	2023-07-15
2.	Dalmierz laserowy Bosch GLM 250 VF	0,05 – 250m	215.1-M11-4180-116/13****	2023-06-23
3	Urządzenie GPS GPSMAP 62ST	-	-	2023-03-09

\*\*\*Laboratorium Pomiarowe INTRON  
 \*\*\*\*Zakład Długości Kąta GUM

## 12. Wyniki badań

Tabela nr 6 – Wartości natężenia pola elektrycznego i magnetycznego

Nr pionu	Opis miejsca pomiaru	Zmierzona wartość natężenia pola <sup>2</sup> E [V/m]	Natężenie pola <sup>3</sup> E [V/m]	Natężenie pola <sup>4</sup> H [A/m]	Wysokość Pomiaru <sup>5</sup> [m]	Współrzędne geograficzne pionu	Wartości WME <sup>6</sup>	Wartości WMH <sup>6</sup>
1	GKP <sup>1</sup> 260°, przy kościele	*0,7	0,9	0,002	0,3-2,00	50.01613 18.37839	0,03	0,03
2	GKP 260°, przy budynku kościelnym, parafia	1,1	1,4	0,004	1,92	50.01608 18.37801	0,05	0,05
3	Przy budynku kościelnym, parafia	1,3	1,7	0,004	1,90	50.01629 18.37805	0,06	0,06
4	GKP 335°, cmentarz przy kościele	1,4	1,8	0,005	2,00	50.01658 18.37818	0,06	0,07
5	GKP 45°, przy kościele	1,0	1,3	0,003	1,98	50.01627 18.37870	0,05	0,05
6	GKP 45°, cmentarz	1,2	1,5	0,004	1,86	50.01649 18.37904	0,06	0,06
7	GKP 45°, cmentarz przy ogrodzeniu domu jednorodzinnego	1,5	1,9	0,005	1,80	50.01665 18.37921	0,07	0,07
8	GKP 135°, podjazd, droga do parafii	*0,7	0,9	0,002	0,3-2,00	50.01598 18.37869	0,03	0,03
9	GKP 135°, chodnik przy skwerze zieleni oraz parkingu	1,2	1,5	0,004	2,00	50.01580 18.37913	0,06	0,06
10	Chodnik przy bramie wjazdowej do domu nr 205	*0,7	0,9	0,002	0,3-2,00	50.01616 18.37933	0,03	0,03
11	GKP 45°, chodnik przy posesji nr 86, sklep przemysłowo-spożywczy	*0,7	0,9	0,002	0,3-2,00	50.01720 18.38016	0,03	0,03
12	GKP 260°, teren zieleni przy ogrodzeniu posesji nr 19c, ul. Makowa	*0,7	0,9	0,002	0,3-2,00	50.01606 18.37753	0,03	0,03
13	GKP 260°, przy domu nr 208d	*0,7	0,9	0,002	0,3-2,00	50.01586 18.37634	0,03	0,03
14	GKP 335°, teren zieleni przy domu nr 13c	*0,7	0,9	0,002	0,3-2,00	50.01726 18.37782	0,03	0,03
15	GKP 335°, teren zieleni przy domu nr 13	*0,7	0,9	0,002	0,3-2,00	50.01758 18.37734	0,03	0,03
16	GKP 135°, teren zieleni, pole uprawne	*0,7	0,9	0,002	0,3-2,00	50.01502 18.38019	0,03	0,03

\* wynik spoza zakresu akredytacji - przy wskazaniach sondy poniżej dolnego zakresu akredytacji dla punktu pomiarowego, przyjęto do obliczeń wyniku skorygowanego wartość skorelowaną z rzeczywistym wynikiem pomiaru tj. dolna granicę akredytowanego zakresu pomiarowego metody 0,7 V/m.

<sup>1</sup> - GKP – Główny Kierunek Pomiarowy

<sup>2</sup> – wynik pomiaru, z uwzględnieniem współczynników Cf (charakterystyka częstotliwościowa) i Cd (charakterystyka dynamiczna).

<sup>3</sup> - wynik pomiaru natężenia skutecznego pola elektromagnetycznego powiększony o niepewności pomiaru. Wartość chwilowa, zgodnie z pkt. 11 załącznika do rozporządzenia Ministra Klimatu z dnia 17 lutego 2020 r. (Dz. U. 2022 poz. 2630).

<sup>4</sup> - wartość wyznaczona na podstawie pomiaru wartości skutecznej natężenia pola elektrycznego, z uwzględnieniem niepewności pomiaru, dla pomiarów wykonanych od źródła pól elektromagnetycznych, z zależności opisanej w pkt.3 załącznika do rozporządzenia Ministra Klimatu z dnia 17 lutego 2020 r. (Dz. U. 2022 poz.2630).

<sup>5</sup>- wysokość liczona jest od poziomu podłoża, gruntu

<sup>6</sup> - wartości wskaźnikowe zgodnie z pkt.25 ppkt.1 załącznika do rozporządzenia Ministra Klimatu z dnia 17 lutego 2020 r. (Dz. U. 2022 poz.2630):

$$WM_E = \frac{E}{\min(ME_{gr})}$$

$$WM_H = \frac{H}{\min(MH_{gr})}$$

gdzie:

WME (WMH) – oznacza wartość wskaźnikową poziomu emisji pól elektromagnetycznych dla miejsc dostępnych dla ludności dla składowej elektrycznej (magnetycznej) pola,

E (H) – oznacza zmierzoną wartość skuteczną natężenia pola elektrycznego E, wyrażoną w V/m, (natężenia pola magnetycznego H, wyrażonego w A/m), uśrednioną w sposób określony w przepisach wydanych na podstawie art. 122 ust. 1 ustawy z dnia 27 kwietnia 2001 r. – Prawo ochrony środowiska lub zgodnie z pkt. 11 załącznika do rozporządzenia Ministra Klimatu z dnia 17 lutego 2020 r. (Dz. U. 2022 poz. 2630).

min(ME<sub>gr</sub>), (min MH<sub>gr</sub>) – oznacza najniższą dopuszczalną wartość składowej elektrycznej (magnetycznej) pola dla objętego pomiarami zakresu częstotliwości dla miejsc dostępnych dla ludności określoną w przepisach wydanych na podstawie art. 122 ust. 1 ustawy z dnia 27 kwietnia 2001 r. – Prawo ochrony środowiska wyrażoną w V/m rozporządzeniem Min. Zdrowia z 17 grudnia 2019 roku Dz.U 2019 poz.2448.

Oszacowana niepewność rozszerzona przeprowadzonych pomiarów natężenia pola elektromagnetycznego nie przekracza 28,5 % (niepewność rozszerzona przy prawdopodobieństwie rozszerzenia ok.95% i współczynnika k=2).

Badanie wykonywano metodą dwóch sond szerokopasmowych opisaną w dokumencie *Z7.4.5 Ocena możliwości realizacji metody badawczej* wydanie z 2022-06-10 W każdym z pionów pomiarowych sprawdzono i wykluczono udział promieniowania radiolinii w badanym widmie, korzystając z w/w metody.

### 13. Podsumowanie

Dopuszczalny poziom promieniowania, dla poszczególnych zakresów częstotliwości, charakteryzują parametry fizyczne określone w załączniku do Rozporządzenia Ministra Zdrowia z dnia 17 grudnia 2019 r. w sprawie dopuszczalnych poziomów pól elektromagnetycznych w środowisku (Dz. U. 2019, poz. 2448) – tabela nr 7.

Tabela nr 7 – Dopuszczalne poziomy pól elektromagnetycznych dla miejsc dostępnych dla ludności.

Zakres częstotliwości pola elektromagnetycznego	Składowa elektryczna E (V/m)	Składowa magnetyczna H (A/m)	Gęstość mocy S (W/m <sup>2</sup> )
0 Hz	10000	2500	ND
Od 0 Hz do 0,5 Hz	ND	2500	ND
Od 0,5 Hz do 50 Hz	10000	60	ND
Od 0,05 Hz do 1 kHz	ND	3 / f	ND
Od 1 kHz do 3 kHz	250 / f	5	ND
Od 3 kHz do 150 kHz	87	5	ND
Od 0,15 MHz do 1 MHz	87	0,73 / f	ND
Od 1 MHz do 10 MHz	87 / f <sup>0,5</sup>	0,73 / f	ND
Od 10 MHz do 400 MHz	28	0,073	2
Od 400 MHz do 2000 MHz	1,375 x f <sup>0,5</sup>	0,0037 x f <sup>0,5</sup>	f / 200
Od 2 GHz do 300 GHz	61	0,16	10

Podczas badania przyjęto, jako wartości dopuszczalną poziomu pola elektromagnetycznego w środowisku wartość 2 W/m<sup>2</sup> (28 V/m), tj. wartość dopuszczalną dla dolnego zakresu pasma 400MHz - 2000MHz.

Pomiary wykonano dla średniego kąta pochylenia wiązki. Przeprowadzone badania w środowisku, w obszarze pomiarowym, w otoczeniu badanej stacji bazowej, w zmierzonych pionach pomiarowych, nie wykazały przekroczenia 60% wartości dopuszczalnych poziomów pól elektromagnetycznych. W związku z tym nie wymagane są dodatkowe pomiary dla największego i najmniejszego stosowanego lub planowanego kąta pochylenia wiązki, zgodnie z pkt 13. ppkt. 2 załącznika do rozporządzenia Ministra Klimatu z dnia 17 lutego 2020 r. (Dz. U. 2022 poz. 2630). Zgodnie z pkt 25 rozporządzenia Ministra Klimatu z dnia 17 lutego 2020 r. (Dz. U. 2022 poz. 2630), nie jest wymagane wykonanie pomiaru miernikiem selektywnym.

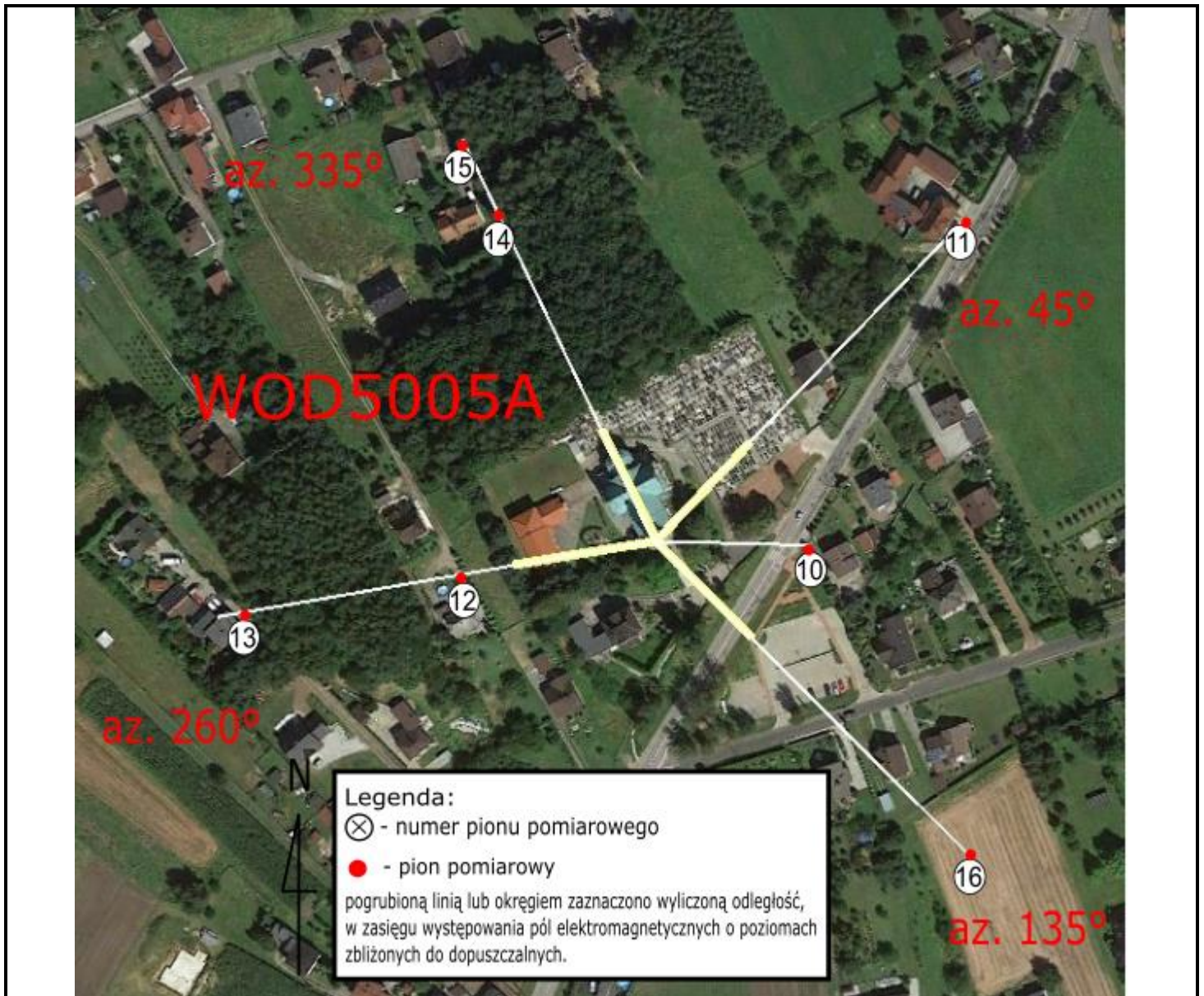
### Stwierdzenie zgodności:

Na podstawie wytycznych wskazanych w obwieszczeniu Ministra Klimatu i Środowiska z dnia 21 listopada 2022 r. w sprawie ogłoszenia jednolitego tekstu rozporządzenia Ministra Klimatu w sprawie sposobów sprawdzania dotrzymywania dopuszczalnych poziomów pól elektromagnetycznych w środowisku (Dz. U. 2022, poz. 2630) oraz na podstawie otrzymanych wyników pomiarów i informacji uzyskanych od klienta, stwierdzono iż w miejscach dostępnych dla ludności do których uzyskano dostęp, w żadnym punkcie/pionie pomiarowym, w środowisku wokół stacji bazowej **WOD5005A** nie występują przekroczenia dopuszczalnych poziomów pól elektromagnetycznych, określonych w tabeli nr 7, w badanym zakresie pomiarowym od 400MHz do 90 GHz.

Dopuszczalne poziomy pól elektromagnetycznych w środowisku określone w przepisach wydanych na podstawie art.122 ust. 1 ustawy z dnia 27 kwietnia 2001 r. – Prawo ochrony środowiska uznaje się za dotrzymane w badanym obszarze pomiarowym, w zmierzonych pionach pomiarowych, gdyż w wyniku zastosowania sprawdzenia dotrzymywania dopuszczalnych poziomów pól elektromagnetycznych w środowisku, o którym mowa w pkt. 25 ppkt.1 i pkt. 26 (załącznika do rozporządzenia Ministra Klimatu z dnia 17 lutego 2020 r. Dz. U. 2022 poz. 2630), żadna z wartości wskaźnikowych nie przekracza 1.

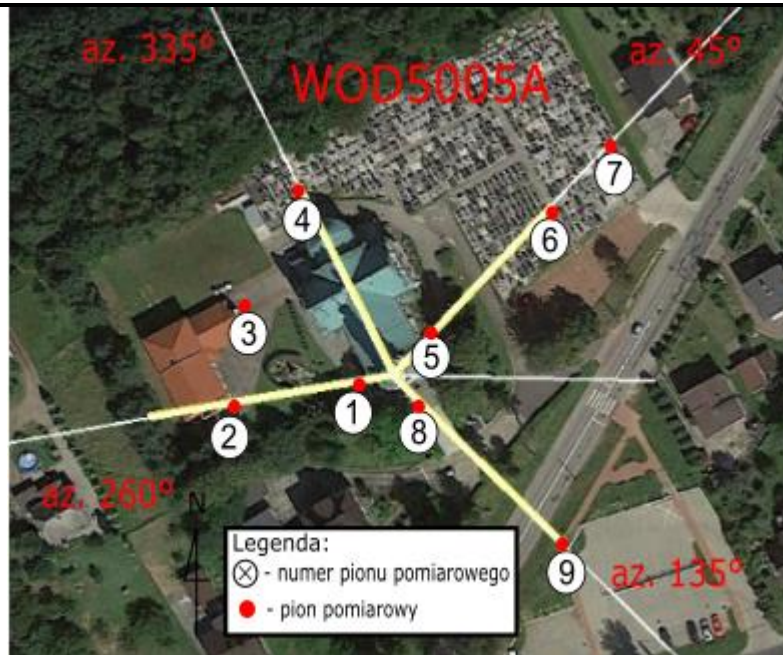
### 14. Załączniki

Załącznik nr 1 – Rysunek poglądowy terenu, rozmieszczenie pionów pomiarowych na terenie wokół stacji  
Załącznik nr 2 – Rysunek poglądowy terenu, rozmieszczenie pionów pomiarowych na terenie wokół stacji,  
powiększenie



Zdjęcie satelitarne: Image © 2022 Google





Zdjęcie satelitarne: Image © 2022 Google

**Koniec sprawozdania**