



AB 1294



## LABORATORIUM ANTEO Sp. z o.o.

ul. Chryzantem 23

41-700 Ruda Śląska

e-mail: laboratorium@anteo.pl

Laboratorium Badawcze Anteo

# SPRAWOZDANIE Z BADAŃ PÓL ELEKTROMAGNETYCZNYCH W OTOCZENIU STACJI BAZOWEJ TELEFONII KOMÓRKOWEJ SIECI P4 DLA POTRZEB OCHRONY LUDZI I ŚRODOWISKA

Nr stacji	Miejsce wykonania pomiarów:	Data wykonania pomiarów:	Data wydania sprawozdania:
<b>WOD2012E</b>	<b>Rydułtowy, ul. Raciborska 150</b>	<b>2022-03-16</b>	<b>2022-03-17</b>
Zleceniodawca:	<b>P4 Sp. z o.o. ul. Wynalazek 1, 02-677 Warszawa</b>		
Nr ewidencyjny sprawozdania:	<b>SP_ 2022-03-008-14-S_ WOD2012E</b>		
Sprawozdanie wykonał:	Sprawdził:	Autoryzował/Data:	
mgr Magdalena Gabryel Specjalista ds. jakości	mgr Daniel Kukielka Kierownik laboratorium	mgr Magdalena Gabryel Specjalista ds. jakości	

## 1. Wstęp

Badania wykonano na podstawie umowy z dnia 2018-08-31 pomiędzy firmą **Laboratorium Anteo sp. z o.o., ul. Chryzantem 23, 41-700 Ruda Śląska**, a firmą **P4 Sp. z o.o., ul. Wynalazek 1, 02-677 Warszawa**, przekazanej do realizacji Laboratorium Badawczemu Anteo.

Sprawozdanie przedstawia wyniki sprawdzenia dotrzymania dopuszczalnych poziomów pól elektromagnetycznych w środowisku w otoczeniu instalacji - stacji bazowej **WOD2012E** będącej obiektem radiokomunikacyjnym P4 Sp. z o.o., w miejscach dostępnych dla ludności w otoczeniu ww. instalacji.

Wyniki pomiarów odnoszą się wyłącznie do istniejącej konfiguracji instalacji antenowej. Każda zmiana konfiguracji o ile zmiana ta może mieć wpływ na zmiany poziomów pól elektromagnetycznych wiąże się z koniecznością wykonania nowego badania

Laboratorium badawcze akredytowane przez PCA, Nr AB1294. Data ważności certyfikatu akredytacji: od 2019-10-28 do 2023-10-27. Zakres wykonywanych przez laboratorium badań podany jest pod adresem [www.pca.gov.pl](http://www.pca.gov.pl).

Akredytacja Laboratorium w odniesieniu do normy ISO/IEC 17025:2018-02 oznacza spełnienie wymagań dotyczących kompetencji technicznych i systemu zarządzania, koniecznych dla zapewnienia wiarygodnych technicznie wyników badań.

## 2. Metoda badań

- Załącznik do rozporządzenia Ministra Klimatu z dnia 17 lutego 2020 r. w sprawie sposobów sprawdzania dotrzymania dopuszczalnych poziomów pól elektromagnetycznych w środowisku (Dz. U. 2020, poz. 258).

## 3. Akty prawne

- Rozporządzenie Ministra Klimatu z dnia 17 lutego 2020 r. w sprawie sposobów sprawdzania dotrzymania dopuszczalnych poziomów pól elektromagnetycznych w środowisku (Dz. U. 2020, poz. 258).
- Rozporządzenie Ministra Zdrowia z dnia 17 grudnia 2019 r. w sprawie dopuszczalnych poziomów pól elektromagnetycznych w środowisku (Dz. U. 2019, poz. 2448).

## 4. Odstępstwa/ograniczenia i uwarunkowania metody badawczej

W związku z ogłoszonym stanem epidemii, zgodnie z Obwieszczeniem Marszałka Sejmu Rzeczypospolitej Polskiej z dnia 31 marca 2021 r. w sprawie ogłoszenia jednolitego tekstu o szczególnych instrumentach wsparcia w związku z rozprzestrzenianiem się wirusa SARS-CoV-2, art.31 pkt.2 (ustawy Dz. U. 2021, poz. 737), nie przeprowadza się pomiarów w lokalach mieszkalnych oraz lokalach użytkowych zlokalizowanych na terytorium objętym stanem nadzwyczajnym, stanem zagrożenia epidemicznego lub stanem epidemii.

## 5. Lokalizacja obiektu badań

Badany obiekt znajduje się w miejscowości Rydułtowy, ul. Raciborska 150  
Współrzędne geograficzne obiektu: 50°04'19.83"N, 18°24'43.51"E

## 6. Opis badania

Badany obiekt jest obiektem radiokomunikacyjnym sieci komórkowej (radiowa stacja bazowa telefonii mobilnej w sieci o przeznaczeniu publicznym Anteny zainstalowano na wieży. Na obiekcie zainstalowano urządzenia pracujące w pasmach częstotliwości 2600MHz, 2100MHz, 1800MHz, 900MHz, 800MHz oraz

radiolinii 18GHz, 32GHz, 80GHz. Pomiary pól elektromagnetycznych zostały wykonane w szczególności w tych miejscach, w których na podstawie przeprowadzonych obliczeń, stwierdzono występowanie w danych zakresach częstotliwości pól elektromagnetycznych o poziomach zbliżonych do dopuszczalnych. Na kierunku zbliżonym do azymutu anten pomiary wykonano do odległości  $10 \times H_{ANT}$  (gdzie  $H_{ANT}$  - oznacza wysokość zawieszenia anteny względem powierzchni terenu wyrażoną w m).

Wszelkie dane dotyczące źródeł promieniowania (min. wysokość anten, częstotliwość pracy) oraz współrzędne geograficzne obiektu pochodzą od zleceniodawcy.

Badanie zostało przeprowadzone w godz. od 9:30 do 11:00 przez:

Marcin Bieda – Specjalista ds. pomiarów PEM

## 7. Warunki atmosferyczne

Temperatura powietrza	Przed: 6,8° C	Po: 6,9° C
Wilgotność powietrza	Przed: 74,5%	Po: 74,6%

Brak opadów atmosferycznych w czasie przeprowadzania badania.

Pomiary zostały wykonane przy temperaturze i wilgotności względnej nie wyższej niż dopuszczalna specyfikacja miernika.

## 8. Parametry techniczne obiektu badań

Parametry techniczne przekazane przez zleceniodawcę.

Tabela nr 1 – Parametry systemu nadawczo – odbiorczego pracującego w paśmie 2600MHz, 2100MHz, 1800MHz, 900MHz, 800MHz,

Tabela nr 2 – Parametry linii radioliniowej

**Parametry systemu nadawczo odbiorczego pracującego w paśmie - 2600MHz, 2100MHz, 1800MHz, 900MHz, 800MHz – tabela 1**

Charakterystyka promieniowania					kierunkowa				
Rzeczywisty czas pracy [h/dobę]					Całodobowa 24h				
Warunki pracy					Znamionowe				
Rodzaj wytwarzanego pola					stacjonarne				
Lp.	Typ nadajnika	Antena Producent / Typ	Azymut [°]	Wysokość środka elektr. anteny [m n.p.t.]	Pasma [Mhz]	Kąt nachylenia [°]	EIRP dla anteny [W]	LON	LAT
1	DBS3xxx/5xxx	Huawei ATR4518R6	70	41	800	5	12620	18°24'43.51"E	50°04'19.83"N
	2600				5	18°24'43.51"E		50°04'19.83"N	
2	DBS3xxx/5xxx	Huawei ATR4518R6	70	41	900	5	17665	18°24'43.51"E	50°04'19.83"N
	1800				5	18°24'43.51"E		50°04'19.83"N	
	2100				5	18°24'43.51"E		50°04'19.83"N	
3	DBS3xxx/5xxx	Huawei ATR4518R6	180	41	800	6	12620	18°24'43.51"E	50°04'19.83"N
	2600				6	18°24'43.51"E		50°04'19.83"N	
4	DBS3xxx/5xxx	Huawei ATR4518R6	180	41	900	6	17665	18°24'43.51"E	50°04'19.83"N
	1800				6	18°24'43.51"E		50°04'19.83"N	
	2100				6	18°24'43.51"E		50°04'19.83"N	
5	DBS3xxx/5xxx	Huawei ATR4518R6	320	41	800	5	12620	18°24'43.51"E	50°04'19.83"N
	2600				5	18°24'43.51"E		50°04'19.83"N	
6	DBS3xxx/5xxx	Huawei ATR4518R6	320	41	900	5	17665	18°24'43.51"E	50°04'19.83"N
	1800				5	18°24'43.51"E		50°04'19.83"N	
	2100				5	18°24'43.51"E		50°04'19.83"N	

### Parametry systemu nadawczo – odbiorczego linii radioliniowej – Tabela nr 2

Charakterystyka promieniowania				kierunkowa					
Rzeczywisty czas pracy [h/dobę]				24					
Rodzaj wytwarzanego pola				stacjonarne					
Linia radiowa				Antena					
L p.	Typ nadajnika	Częstotliwość pracy [GHz]	Moc wyjściowa [dBm]	Typ/producent	Średnica anteny [m]	Azymut [°]	Wysokość zainstal. [m]	LON	LAT
1	OPTIX RTN/HUAWE I	18	28,5	0.6-18(VHLPX2-18)	0,6	43	39	18°24'43.51"E	50°04'19.83"N
2	OPTIX RTN/HUAWE I	80	18	0.6-80(A80S06)	0,6	107	39,9	18°24'43.51"E	50°04'19.83"N
3	OPTIX RTN/HUAWE I	32	23	0.6-32(VHLP2-32)	0,6	107	39,9	18°24'43.51"E	50°04'19.83"N

## 9. Sposób identyfikacji pola elektromagnetycznego

Niezbędnych informacji na temat źródeł pól udzielił Specjalista ds. Administracji Projektu P4 Sp. z o.o., który nie brał udziału w badaniach. Identyfikację źródeł i parametrów technicznych wykonano na podstawie analizy przekazanej ze zleceniem dokumentacji oraz obserwacji w miejscu wykonywania badań.

Uwzględniono podaną przez zleceniodawcę poprawkę pomiarową o wartości **1,7**. Z przekazanych przez zleceniodawcę informacji wynika, iż po uwzględnieniu poprawki w/w urządzenia podczas pomiaru pracowały w warunkach zgodnych z parametrami w pkt. 8. Z informacji zleceniodawcy wynika, że podczas badania anteny użytkownika o sterowanych wiązkach zostały ustawione w sposób opisany zgodnie z punktem 13 ppkt.2 Rozporządzenia Ministra Klimatu (Dz. U. 2020, poz. 258).

## 10. Opis terenu

Stacja bazowa telefonii komórkowej sieci P4 Sp. z o.o. WOD2012E zlokalizowana jest na wieży w miejscowości Rydułtowy, ul. Raciborska 150. Anteny sektorowe są zainstalowane na wysokości 41m n. p. t. Urządzenia nadawczo – odbiorcze znajdują się w szafach, które umieszczone są na gruncie. Bezpośrednim sąsiedztwem stacji są tereny użyteczności publicznej oraz zabudowa mieszkaniowa.

W badanym środowisku nie zidentyfikowano urządzeń innych operatorów mogące mieć wpływ na wyniki mierzonego pola EM.

## 11. Sprzęt pomiarowy

Tabela nr 3 – Sprzęt pomiarowy

Lp.	Nazwa i typ urządzenia	Numer identyfikacyjny
1.	Zestaw pomiarowy NARDA NBM-520 wraz z sondą EF9091*	2403/01B D-2211 2402/18B A-0148
2.	Zestaw pomiarowy NARDA NBM-520 wraz z sondą EF0691*	2403/01B D-2211 2402/14B H-1142
3.	Termohigrometr ETI 6000	D10410674
4.	Dalmierz laserowy GLM 250 VF	209147077

\*Zestaw pomiarowy przed wykonaniem pomiarów został sprawdzony za pomocą uniwersalnego testera sond UTEST-7

Tabela nr 4 – Szerokopasmowe mierniki pola elektromagnetycznego

Lp.	Nazwa i typ urządzenia	Zakres pomiarowy	Numer świadectwa wzorcowania	Data następnego wzorcowania
-----	------------------------	------------------	------------------------------	-----------------------------

1.	Miernik Narda NBM-520	Zależny od sondy	LWiPM/W/336/21**	2023-11-04
2.	Sonda Narda EF9091	0,58 – 300V/m 80MHz – 90GHz	LWiPM/W/336/21**	2023-11-04
3.	Sonda Narda EF0691	0,53 – 536V/m 0,1MHz – 6GHz	LWiPM/W/336/21**	2023-11-04

\*\*LWiPM – Laboratorium Wzorców i Metrologii Pola Elektromagnetycznego, Instytut Telekomunikacji, Teleinformatyki i Akustyki, Politechnika Wrocławska

Tabela nr 5 – Sprzęt uzupełniający

Lp.	Nazwa i typ urządzenia	Zakres pomiarowy	Numer świadectwa wzorcowania	Data następnego sprawdzenia
1.	Termohigrometr ETI 6000	-20 ÷ +50°C 0 – 100%RH	648-1653/21***	2022-07-15
2.	Dalmierz laserowy Bosch GLM 250 VF	0,05 – 250m	215.1-M11-4180-116/13****	2021-12-23
3	Urządzenie GPS GPSMAP 62ST	-	-	2022-09-09

\*\*\*Laboratorium Pomiarowe INTRON

\*\*\*\*Zakład Długości Kąta GUM

## 12. Wyniki badań

Tabela nr 6 – Wartości natężenia pola elektrycznego i magnetycznego

Nr pionu	Opis miejsca pomiaru	Zmierzona wartość natężenie pola <sup>2</sup> E [V/m]	Natężenie pola <sup>3</sup> E [V/m]	Natężenie pola <sup>4</sup> H [A/m]	Wysokość Pomiaru <sup>5</sup> [m]	Współrzędne geograficzne pionu	Wartości WME <sup>6</sup>	Wartości WMH <sup>6</sup>
1	GKP <sup>1</sup> 320°, Teren zakładu	1,9	4,2	0,011	1,20	50.07225 18.41200	0,15	0,15
2	Teren zakładu	0,7*	1,5	0,004	0,3-2,00	50.07170 18.41162	0,05	0,05
3	GKP 180°, Teren zakładu	1,9	4,2	0,011	1,40	50.07133 18.41238	0,15	0,15
4	GKP 180°, Przy OSKP-Migrex	1,4	3,1	0,008	1,30	50.07044 18.41247	0,11	0,11
5	GKP 180°, Korona stadionu-Naprzód Rydułtowy	2,0	4,4	0,012	1,80	50.06896 18.41251	0,16	0,16
6	Parking ROSiR	0,7*	1,5	0,004	0,3-2,00	50.06928 18.41038	0,05	0,05
7	Teren zakładu przy budynku biurowym	0,7*	1,5	0,004	0,3-2,00	50.07167 18.41119	0,05	0,05
8	GKP 320°, Teren zieleni	0,7*	1,5	0,004	0,3-2,00	50.07478 18.40865	0,05	0,05
9	GKP 320°, Przy budynku ul. Barcioka 15	0,7*	1,5	0,004	0,3-2,00	50.07447 18.40899	0,05	0,05
10	GKP 320°, Przy solarium ul. Na Wzgórzu 158a	1,3	2,8	0,008	1,70	50.07350 18.41047	0,10	0,10
11	GKP 320°, Teren zakładu ul. Raciborska 152	0,7*	1,5	0,004	0,3-2,00	50.07292 18.41104	0,05	0,05
12	Parking ul. Raciborska 279	0,7*	1,5	0,004	0,3-2,00	50.07319 18.40940	0,05	0,05
13	Chodnik ul. Na Wzgórzu	0,7*	1,5	0,004	0,3-2,00	50.07348 18.41162	0,05	0,05
14	GKP 70°, Teren ROD	1,3	2,8	0,008	1,90	50.07217 18.41317	0,10	0,10
15	GKP 70°, Teren ROD	0,7*	1,5	0,004	0,3-2,00	50.07248 18.41462	0,05	0,05
16	GKP 70°, Parking przy centrum handlowym	2,0	4,4	0,012	2,00	50.07272 18.41595	0,16	0,16
17	GKP 70°, Droga dojazdowa do posesji	0,7*	1,5	0,004	0,3-2,00	50.07307 18.41770	0,05	0,05

\* wynik spoza zakresu akredytacji - przy wskazaniach sondy poniżej dolnego zakresu akredytacji dla punktu pomiarowego, przyjęto do obliczeń wyniku skorygowanego wartość skorelowaną z rzeczywistym wynikiem pomiaru tj. dolna granicę akredytowanego zakresu pomiarowego metody 0,7 V/m.

<sup>1</sup> - GKP – Główny Kierunek Pomiarowy

- <sup>2</sup> – wynik pomiaru, z uwzględnieniem współczynników Cf (charakterystyka częstotliwościowa) i Cd (charakterystyka dynamiczna).  
<sup>3</sup> - wynik pomiaru natężenia skutecznego pola elektromagnetycznego z uwzględnieniem poprawki pomiarowej powiększony o niepewności pomiaru. Wartość chwilowa, zgodnie z pkt. 11 załącznika do rozporządzenia Ministra Klimatu z dnia 17 lutego 2020r. (poz. 258)  
<sup>4</sup> - wartość wyznaczona na podstawie pomiaru wartości skutecznej natężenia pola elektrycznego, z zależności:  $H = E/377$ , z uwzględnieniem poprawki pomiarowej i niepewności pomiaru.  
<sup>5</sup>. wysokość liczona jest od poziomu podłoża, gruntu  
<sup>6</sup> - wartości wskaźnikowe zgodnie z pkt.25 ppkt.1 rozporządzenia Ministra Klimatu Dz. U. 2020 poz.258:

$$WM_E = \frac{E}{\min(ME_{gr})}$$

$$WM_H = \frac{H}{\min(MH_{gr})}$$

gdzie:

WME (WMH) – oznacza wartość wskaźnikową poziomu emisji pól elektromagnetycznych dla miejsc dostępnych dla ludności dla składowej elektrycznej (magnetycznej) pola,

E (H) – oznacza zmierzoną wartość skuteczną natężenia pola elektrycznego E, wyrażoną w V/m, (natężenia pola magnetycznego H, wyrażonego w A/m), uśrednioną w sposób określony w przepisach wydanych na podstawie art. 122 ust. 1 ustawy z dnia 27 kwietnia 2001 r. – Prawo ochrony środowiska lub zgodnie z pkt. 11 załącznika do rozporządzenia Ministra Klimatu z dnia 17 lutego 2020r. (poz. 258)

min(MEgr), (min MHgr) – oznacza najniższą dopuszczalną wartość składowej elektrycznej (magnetycznej) pola dla objętego pomiarami zakresu częstotliwości dla miejsc dostępnych dla ludności określoną w przepisach wydanych na podstawie art. 122 ust. 1 ustawy z dnia 27 kwietnia 2001 r. – Prawo ochrony środowiska wyrażoną w V/m rozporządzeniem Min. Zdrowia z 17 grudnia 2019 roku Dz.U2019 poz.2448.

Oszacowana niepewność rozszerzona przeprowadzonych pomiarów natężenia pola elektromagnetycznego nie przekracza 28,5 % (niepewność rozszerzona przy prawdopodobieństwie rozszerzenia ok.95% i współczynniku k=2).

Badanie wykonywano metodą dwóch sond szerokopasmowych opisaną w dokumencie Z7.4.5 *Ocena możliwości realizacji metody badawczej* wydanie z 2020-03-05 W każdym z pionów pomiarowych sprawdzono i wykluczono udział promieniowania radiolinii w badanym widmie, korzystając z w/w metody.

### 13. Podsumowanie

Dopuszczalny poziom promieniowania, dla poszczególnych zakresów częstotliwości, charakteryzują parametry fizyczne określone w załączniku do Rozporządzenia Ministra Zdrowia z dnia 17 grudnia 2019 r. w sprawie dopuszczalnych poziomów pól elektromagnetycznych w środowisku (Dz. U. 2019, poz. 2448) – tabela nr 7.

Tabela nr 7 – Dopuszczalne poziomy pól elektromagnetycznych dla miejsc dostępnych dla ludności.

Zakres częstotliwości pola elektromagnetycznego	Składowa elektryczna E (V/m)	Składowa magnetyczna H (A/m)	Gęstość mocy S (W/m <sup>2</sup> )
0 Hz	10000	2500	ND
Od 0 Hz do 0,5 Hz	ND	2500	ND
Od 0,5 Hz do 50 Hz	10000	60	ND
Od 0,05 Hz do 1 kHz	ND	3 / f	ND
Od 1 kHz do 3 kHz	250 / f	5	ND
Od 3 kHz do 150 kHz	87	5	ND
Od 0,15 MHz do 1 MHz	87	0,73 / f	ND
Od 1 MHz do 10 MHz	87 / f <sup>0,5</sup>	0,73 / f	ND
Od 10 MHz do 400 MHz	28	0,073	2
Od 400 MHz do 2000 MHz	1,375 x f <sup>0,5</sup>	0,0037 x f <sup>0,5</sup>	f / 200
Od 2 GHz do 300 GHz	61	0,16	10

Podczas badania przyjęto, jako wartości dopuszczalną poziomu pola elektromagnetycznego w środowisku wartość 2 W/m<sup>2</sup> (28 V/m), tj. wartość dopuszczalną dla dolnego zakresu pasma 400MHz - 2000MHz.

Pomiary wykonano dla średniego kąta pochylenia wiązki. Przeprowadzone badania w środowisku, w obszarze pomiarowym, w otoczeniu badanej stacji bazowej, w zmierzonych pionach pomiarowych, nie wykazały przekroczenia 60% wartości dopuszczalnych poziomów pól elektromagnetycznych. W związku z tym nie wymagane są dodatkowe pomiary dla największego i najmniejszego stosowanego lub planowanego kąta pochylenia wiązki, zgodnie z pkt 13. ppkt. 2 załącznika do rozporządzenia Ministra Klimatu z dnia 17 lutego 2020r. (poz.258).



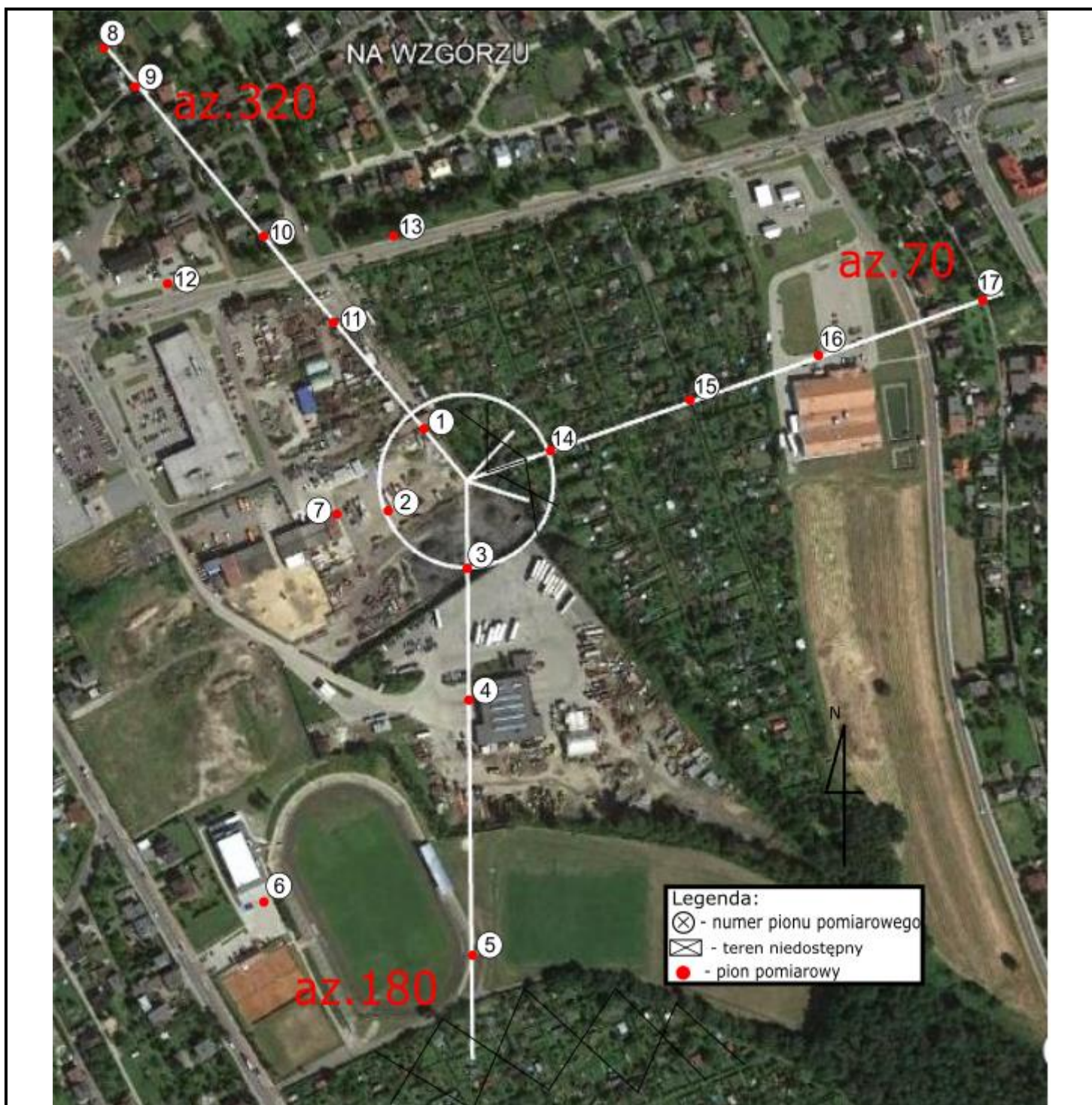
### Stwierdzenie zgodności:

Na podstawie wytycznych wskazanych w Rozporządzeniu Ministra Klimatu z dnia 17 lutego 2020 r. w sprawie sposobów sprawdzania dotrzymywania dopuszczalnych poziomów pól elektromagnetycznych w środowisku (Dz. U. 2020, poz. 258) oraz na podstawie otrzymanych wyników pomiarów i informacji uzyskanych od klienta, stwierdzono iż w miejscach dostępnych dla ludności do których uzyskano dostęp, w żadnym punkcie/pionie pomiarowym, w środowisku wokół stacji bazowej **WOD2012E** nie występują przekroczenia dopuszczalnych poziomów pól elektromagnetycznych, określonych w tabeli nr 7, w badanym zakresie pomiarowym od 400MHz do 90 GHz.

Dopuszczalne poziomy pól elektromagnetycznych w środowisku określone w przepisach wydanych na podstawie art.122 ust. 1 ustawy z dnia 27 kwietnia 2001 r. – Prawo ochrony środowiska uznaje się za dotrzymane w badanym obszarze pomiarowym, w zmierzonych pionach pomiarowych, gdyż w wyniku zastosowania sprawdzenia dotrzymywania dopuszczalnych poziomów pól elektromagnetycznych w środowisku, o którym mowa w pkt. 25 ppkt.1 i pkt. 26 (załącznika do rozporządzenia Dz. U. 2020, poz. 258), żadna z wartości wskaźnikowych nie przekracza 1.

## 14. Załączniki

Załącznik nr 1 – Rysunek poglądowy terenu, rozmieszczenie pionów pomiarowych na terenie wokół stacji



Zdjęcie satelitarne: Image © 2021 Google

**Koniec sprawozdania**