

Projekt

z dnia 12 marca 2021 r.

Zatwierdzony przez

**UCHWAŁA NR
RADY POWIATU WODZISŁAWSKIEGO**

z dnia 2021 r.

w sprawie zmiany Uchwały Nr XVI/182/2012 Rady Powiatu Wodzisławskiego z dnia 29 marca 2012 roku w sprawie nadania statutu Powiatowemu Publicznemu Zakładowi Opieki Zdrowotnej w Rydułtowach i Wodzisławiu Śląskim z siedzibą w Wodzisławiu Śląskim

Na podstawie art. 12 pkt 11 ustawy z dnia 5 czerwca 1998r. o samorządzie powiatowym (tj. Dz. U. z 2020r. poz. 920) w związku z art. 42 ust. 4 ustawy z dnia 15 kwietnia 2011r. o działalności leczniczej (tj. Dz. U. z 2020r. poz. 295 z późn. zm.) i art. 19 ust. 1 ustawy z dnia 23 maja 1991r. o związkach zawodowych (tj. Dz. U. z 2019r. poz. 263 z późn. zm.) po przeprowadzeniu konsultacji z organizacjami pozarządowymi i podmiotami wymienionymi w przepisie art. 3 ust. 3 ustawy z dnia 24 kwietnia 2003r. o działalności pożytku publicznego i o wolontariacie (tj. Dz. U. z 2020r. poz. 1057 z późn. zm.), Powiatową Radą Działalności Pożytku Publicznego w Wodzisławiu Śląskim i mieszkańcami Powiatu Wodzisławskiego oraz po zasięgnięciu opinii organizacji związkowych, reprezentatywnych w rozumieniu ustawy z dnia 24 lipca 2015r. o Radzie Dialogu Społecznego i innych instytucjach dialogu społecznego (tj. Dz. U. z 2018r. poz. 2232 z późn. zm.)

**Rada Powiatu Wodzisławskiego
uchwala, co następuje:**

§ 1. Zmienia się Uchwałę Nr XVI/182/2012 Rady Powiatu Wodzisławskiego z dnia 29 marca 2012 roku w sprawie nadania Statutu Powiatowemu Publicznemu Zakładowi Opieki Zdrowotnej w Rydułtowach i Wodzisławiu Śląskim z siedzibą w Wodzisławiu Śląskim (tj. Dziennik Urzędowy Województwa Śląskiego z 2020r. poz. 5182) w ten sposób, że:

1) w Statucie Powiatowego Publicznego Zakładu Opieki Zdrowotnej w Rydułtowach i Wodzisławiu Śląskim z siedzibą w Wodzisławiu Śląskim stanowiącym załącznik do uchwały wprowadza się następujące zmiany:

a) w § 6 pkt 8 kropkę na końcu zastępuje się przecinkiem i dodaje się pkt 9 i pkt 10 w brzmieniu:

„9) udzielanie świadczeń z zakresu usług opiekuńczo-leczniczych;

10) realizacja zadań z zakresu ochrony zdrowia psychicznego w ramach Centrum Zdrowia Psychicznego.”,

b) § 7 pkt 2 otrzymuje następujące brzmienie:

„2) w zakresie specjalistycznej opieki zdrowotnej Zakład Leczniczy pn. „Zespół Poradni Specjalistycznych i Opieki Diennej”, w ramach którego funkcjonują następujące jednostki organizacyjne zgodnie z rodzajem działalności:

a) Zespół Poradni Specjalistycznych w Rydułtowach przy ul. Plebiscytowej 47,

b) Zespół Poradni Specjalistycznych w Wodzisławiu Śląskim przy ul. 26 Marca 164,

c) Centrum Zdrowia Psychicznego w Rydułtowach przy ul. Plebiscytowej 47;”

c) w § 7 pkt 3 lit. b kropkę na końcu zastępuje się przecinkiem i dodaje się pkt 4 w brzmieniu:

„4) w zakresie stacjonarnych i całodobowych świadczeń zdrowotnych innych niż świadczenia szpitalne Zakład Leczniczy pn. „Zakład Opiekuńczo-Leczniczy”, w ramach którego funkcjonuje jednostka organizacyjna zgodnie z rodzajem działalności: „Zakład Opiekuńczo-Leczniczy w Rydułtowach.”,

d) w § 15 ust. 1 pkt 2 lit. l średnik na końcu zastępuje się przecinkiem i dodaje się lit. m, lit. n i lit. o, w następującym brzmieniu:

„m) Zakład Opiekuńczo-Leczniczy w Rydułtowach,

n) Centrum Zdrowia Psychicznego w Rydułtowach,

o) Dział Nadzoru, Statystyki Medycznej i Współpracy z NFZ;”

e) w § 15 ust. 1 pkt 3 otrzymuje brzmienie:

„3) podległe Zastępcy Dyrektora ds. Ekonomiczno - Administracyjnych:

a) Dział Zamówień Publicznych i Zaopatrzenia,

b) Sekcja Techniczna w Rydułtowach i Wodzisławiu Śląskim,

c) Dział Informatyki,

d) Centralne Archiwum Medyczne;”;

2) Załącznik nr 1 do Statutu Powiatowego Publicznego Zakładu Opieki Zdrowotnej w Rydułtowach i Wodzisławiu Śląskim z siedzibą w Wodzisławiu Śląskim pod nazwą „Wykaz zakładów leczniczych z jednostkami i komórkami organizacyjnymi stacjonarnej i specjalistycznej opieki zdrowotnej” otrzymuje brzmienie określone w załączniku nr 1 do niniejszej uchwały.

3) Załącznik nr 2 do Statutu Powiatowego Publicznego Zakładu Opieki Zdrowotnej w Rydułtówach i Wodzisławiu Śląskim z siedzibą w Wodzisławiu Śląskim pod nazwą „Schemat organizacyjny Powiatowego Publicznego Zakładu Opieki Zdrowotnej w Rydułtówach i Wodzisławiu Śląskim z siedzibą w Wodzisławiu Śląskim” otrzymuje brzmienie określone w załączniku nr 2 do niniejszej uchwały;

§ 2. Wykonanie uchwały powierza się Zarządowi Powiatu Wodzisławskiego.

§ 3. Uchwała wchodzi w życie po upływie 14 dni od dnia ogłoszenia w Dzienniku Urzędowym Województwa Śląskiego.

**WYKAZ ZAKŁADÓW LECZNICZYCH Z JEDNOSTKAMI I KOMÓRKAMI
ORGANIZACYJNYMI STACJONARNEJ I SPECJALISTYCZNEJ OPIEKI
ZDROWOTNEJ**

I. Zakład Leczniczy pn. „Szpital”, w ramach którego funkcjonują jednostki organizacyjne zgodnie z rodzajem działalności:

1. Szpital w Rydułtowach przy ul. Plebiscytowej 47:

1) Izba Przyjęć:

- a) Ogólna,
- b) Pediatryczna,
- c) Ambulatorium Ogólne przy Izbie Przyjęć,
- d) Zespół transportu sanitarnego;

2) Ambulatorium Ogólne;

3) Oddział Chorób Wewnętrznych z Pododdziałem Geriatrycznym - Centrum Leczenia Chorób Wiekui Podeszłego - 51 łózek, w tym stanowisko intensywnej terapii,

- a) Pododdział Geriatryczny - 18 łózek;

4) Oddział Pediatryczny - 43 łózek, w tym 4 łóżka intensywnej opieki medycznej;

5) Oddział Rehabilitacyjny - 35 łózek;

6) Dział farmacji szpitalnej;

7) Sterylizatornia;

8) Pracownia Diagnostyki Obrazowej RTG Nr 1;

9) Pracownia Diagnostyki Obrazowej USG;

10) Pracownia Endoskopii;

11) Pracownia Anatomopatologii;

12) Poradnia Nocnej i Świątecznej Opieki Zdrowotnej.

2. Szpital w Wodzisławiu Śląskim przy ul. 26 Marca 51:

1) Izba Przyjęć:

- a) Zespół transportu sanitarnego,

- 2) Ambulatorium Urazowe przy Izbie Przyjęć;
- 3) Ambulatorium Ogólne;
- 4) Oddział Chorób Wewnętrznych - 50 łóżek;
- 5) Oddział Chirurgiczny Ogólny - 47 łóżek;
- 6) Oddział Chirurgii Urazowo - Ortopedycznej - 27 łóżek;
- 7) Oddział Ginekologiczno - Położniczy - 44 łóżka;
- 8) Oddział Neonatologiczny - 18 łóżek, w tym 2 łóżka intensywnej opieki medycznej;
- 9) Oddział Neurologiczny z Pododdziałem Udarowym - 28 łóżek, w tym:
 - a) Oddział Neurologiczny - 12 łóżek, w tym 1 łóżko intensywnej opieki medycznej;
 - b) Pododdział Udarowy - 16 łóżek, w tym 4 łóżka intensywnej opieki medycznej;
- 10) Oddział Anestezjologii i Intensywnej Terapii - 7 łóżek;
- 11) Blok operacyjny;
- 12) Trakt porodowy;
- 13) Apteka szpitalna;
- 14) Sterylizatornia;
- 15) Pracownia Diagnostyki Obrazowej RTG;
- 16) Pracownia Diagnostyki Obrazowej USG;
- 17) Pracownia Diagnostyki Obrazowej USG - II;
- 18) Pracownia EKG;
- 19) Pracownia EEG;
- 20) Pracownia Endoskopii;
- 21) Pracownia Diagnostyki Mikrobiologicznej;
- 22) Gabinet Diagnostyczno-Zabiegowy nr 8 W;
- 23) Pracownia EMG;
- 24) Poradnia Nocnej i Świątecznej Opieki Zdrowotnej.

II. Zakład Leczniczy pn. „Zespół Poradni Specjalistycznych i Opieki Diennej”, w ramach którego funkcjonują jednostki organizacyjne zgodnie z rodzajem działalności:

1. **Zespół Poradni Specjalistycznych w Rydułtowach** przy ul. Plebiscytowej 47:

- 1) Poradnia Gastroenterologiczna;
- 2) Poradnia Kardiologiczna;
- 3) Poradnia Onkologiczna;
- 4) Poradnia Ginekologiczno - Położnicza;
- 5) Poradnia Chirurgii Ogólnej;
- 6) Poradnia Proktologiczna;
- 7) Poradnia Chirurgii Urazowo - Ortopedycznej;
- 8) Poradnia Preluksacyjna;
- 9) Poradnia Okulistyczna;
- 10) Poradnia Urologiczna;
- 11) Poradnia Geriatryczna;
- 12) Poradnia Reumatologiczna;
- 13) Gabinet Diagnostyczno - Zabiegowy nr 1 R;
- 14) Gabinet Diagnostyczno - Zabiegowy nr 2 R;
- 15) Gabinet Diagnostyczno - Zabiegowy nr 3 R;
- 16) Gabinet Diagnostyczno - Zabiegowy nr 4 R;
- 17) Gabinet Lekarski;
- 18) Gabinet Diagnostyczno - Zabiegowy nr 5 R;
- 19) Gabinet Diagnostyczno - Zabiegowy nr 6 R;
- 20) Gabinet Diagnostyczno - Zabiegowy nr 7 R;
- 21) Gabinet Diagnostyczno - Zabiegowy nr 8 R;
- 22) Pracownia Diagnostyki Obrazowej RTG;
- 23) Pracownia EKG;
- 24) Pracownia EEG;
- 25) Pracownia Audiometrii;
- 26) Pracownia Spirometrii;
- 27) Poradnia Wad Postawy;
- 28) Poradnia Neonatologiczna;
- 29) Poradnia Neurologiczna dla Dzieci;
- 30) Poradnia Leczenia Osteoporozy;
- 31) Poradnia Chorób Metabolicznych;
- 32) Poradnia Rehabilitacyjna;

- 33) Poradnia Chorób Zakaźnych;
- 34) Poradnia Chorób Wewnętrznych;
- 35) Poradnia Pediatria;
- 36) Dział Fizjoterapii.

2. **Zespół Poradni Specjalistycznych w Wodzisławiu Śląskim** przy ul. 26 Marca 164:

- 1) Poradnia Kardiologiczna;
- 2) Poradnia Ginekologiczno - Położnicza;
- 3) Poradnia Chirurgii Ogólnej;
- 4) Poradnia Chirurgii Urazowo - Ortopedycznej;
- 5) Poradnia Preluksacyjna;
- 6) Poradnia Dermatologiczna;
- 7) Poradnia Chorób Zakaźnych;
- 8) Poradnia Neurologiczna dla Dzieci;
- 9) Poradnia Urologiczna;
- 10) Gabinet Diagnostyczno-Zabiegowy nr 1 W;
- 11) Gabinet Diagnostyczno-Zabiegowy nr 2 W;
- 12) Gabinet Diagnostyczno-Zabiegowy nr 3 W;
- 13) Gabinet Diagnostyczno-Zabiegowy nr 4 W;
- 14) Gabinet Diagnostyczno-Zabiegowy nr 5 W;
- 15) Gabinet Diagnostyczno-Zabiegowy nr 6 W;
- 16) Gabinet Diagnostyczno-Zabiegowy nr 7 W;
- 17) Pracownia Diagnostyki Obrazowej RTG;
- 18) Poradnia Onkologiczna;
- 19) Poradnia Nefrologiczna;
- 20) Poradnia Alergologiczna;
- 21) Poradnia Neurologiczna;
- 22) Poradnia Proktologiczna;
- 23) Poradnia Leczenia Bólu;
- 24) Poradnia Gastroenterologiczna;
- 25) Poradnia Anestezjologiczna;
- 26) Poradnia Chorób Wewnętrznych;

- 27) Szkoła Rodzenia;
- 28) Pracownia Diagnostyki Obrazowej USG.

3. **Centrum Zdrowia Psychicznego w Rydułtowach**, w ramach którego funkcjonują:

- 1) Poradnia Zdrowia Psychicznego w Rydułtowach,
- 2) Oddział Dzienny Psychiatryczny w Rydułtowach,
- 3) Zespół Leczenia Środowiskowego.

III. Zakład Lecznicy pn. „Stacja Pogotowia Ratunkowego”, w ramach którego funkcjonują jednostki organizacyjne zgodnie z rodzajem działalności:

1. Stacja Pogotowia Ratunkowego w Rydułtowach przy ul. Plebiscytowej 47:

1) Zespoły ratownictwa medycznego podstawowe.

2. Stacja Pogotowia Ratunkowego w Wodzisławiu Śląskim przy ul. 26 Marca 51:

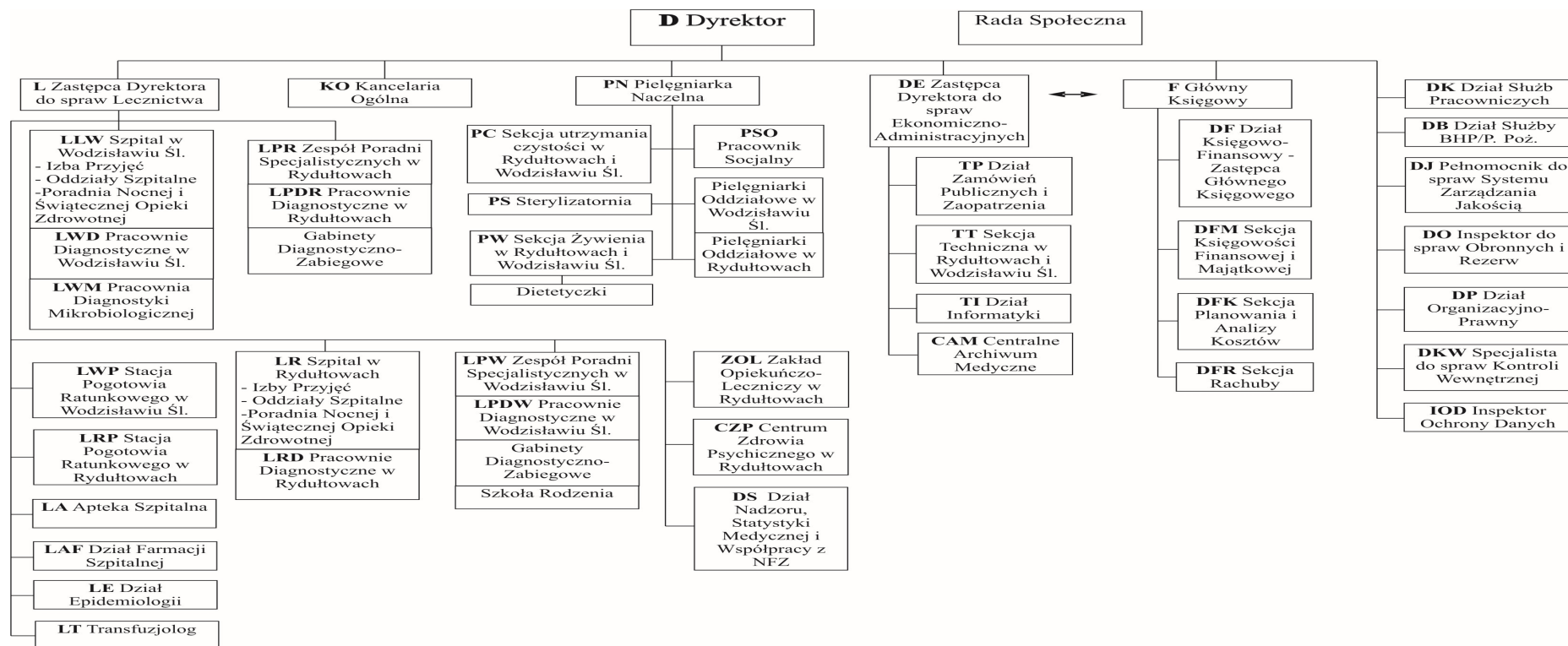
- 1) Zespoły ratownictwa medycznego podstawowe;
- 2) Zespół ratownictwa medycznego specjalistyczny.

IV. Zakład Lecznicy pn. „Zakład Opiekuńczo-Lecznicy”, w ramach którego funkcjonuje jednostka organizacyjna zgodnie z rodzajem działalności: „Zakład Opiekuńczo-Lecznicy w Rydułtowach”, przy ul. Plebiscytowej 47, w tym:

„Zakład Opiekuńczo-Lecznicy – 34 łóżka” .

Załącznik Nr 2 do uchwały Nr
 Rady Powiatu Wodzisławskiego
 z dnia.....2021 r.

Schemat organizacyjny Powiatowego Publicznego Zakładu Opieki Zdrowotnej w Rydułtowach i Wodzisławiu Śląskim z siedzibą w Wodzisławiu Śląskim



Uzasadnienie

Zgodnie z art. 42 ust. 4 ustawy z dnia 15 kwietnia 2011r. o działalności leczniczej podmiotowi leczniczemu niebędącemu przedsiębiorcą statut nadaje podmiot tworzący. Statut Powiatowego Publicznego Zakładu Opieki Zdrowotnej w Rydułtowach i Wodzisławiu Śląskim z siedzibą w Wodzisławiu Śląskim został nadany przez Radę Powiatu Wodzisławskiego Uchwałą Nr XVI/182/2012 z dnia 29 marca 2012 roku. Zgodnie z brzmieniem § 3 ust. 3 statutu - powołanie nowych bądź likwidacja istniejących zakładów leczniczych z jednostkami i komórkami organizacyjnymi wymaga zmiany statutu. Natomiast zapis § 18 stanowi, iż zmian w statucie dokonuje Rada Powiatu Wodzisławskiego.

Biorąc pod uwagę powyższe Dyrektor PPZOZ wystąpił z wnioskiem o dokonanie następujących zmian:

1) wpisanie do struktury organizacyjnej nowego zakładu leczniczego pn. "Centrum Zdrowia Psychicznego w Rydułtowach", w ramach którego będą funkcjonować:

- Poradnia Zdrowia Psychicznego w Rydułtowach,
- Oddział Dzienny Psychiatryczny w Rydułtowach,
- Zespół Leczenia Środowiskowego;

2) wpisanie do struktury nowego zakładu leczniczego pn. „Zakład Opiekuńczo-Leczniczy w Rydułtowach”;

3) zmiany podległości służbowej Działu Nadzoru, Statystyki Medycznej i Współpracy z NFZ, który będzie podlegał Zastępcy Dyrektora ds. Lecznictwa.

Mając na uwadze rosnące zapotrzebowanie mieszkańców powiatu wodzisławskiego oraz deficyt na rynku usług medycznych zarówno w zakresie świadczeń opiekuńczo-leczniczych, jak i w zakresie ochrony zdrowia psychicznego, podjęto decyzję o rozszerzeniu działalności PPZOZ. Wydaje się to być uzasadnione zarówno z punktu widzenia potrzeb społecznych, jak też ekonomicznych Szpitala. Planowane rozszerzenie działalności zmierza do pozyskania dodatkowych środków pieniężnych w związku z trudną sytuacją finansową, w oparciu o posiadany potencjał lokalowy w Szpitalu w Rydułtowach.

Dokonanie zmiany struktury organizacyjnej PPZOZ poprzez rozszerzenie działalności tj. utworzenie nowej jednostki organizacyjnej pn. „Centrum Zdrowia Psychicznego w Rydułtowach”, w ramach którego funkcjonować będą: Poradnia Zdrowia Psychicznego, Oddział Dzienny Psychiatryczny oraz Zespół Leczenia Środowiskowego odbywać się będzie w oparciu o przepisy Rozporządzenia Ministra Zdrowia z dnia 27 kwietnia 2018 roku w sprawie programu pilotażowego w centrach zdrowia psychicznego (tj. Dz. U. z 2020r., poz. 2086 z późn. zm.).

Mając na uwadze możliwość zagospodarowania wolnych powierzchni na terenie Szpitala w Rydułtowach Dyrekcja PPZOZ planuje również rozszerzenie

działalności o stacjonarne i całodobowe świadczenie zdrowotne inne niż świadczenie szpitalne, tj. utworzenie nowego zakładu leczniczego pn. „Zakład opiekuńczo-leczniczy”, w ramach którego będzie funkcjonować jednostka organizacyjna zgodnie z rodzajem działalności: „Zakład Opiekuńczo-Leczniczy w Rydułtowach” dysponujący 34 łóżkami. Popyt na ten rodzaj świadczeń jest bardzo duży, co znajduje odbicie w kolejkach oczekujących.

Natomiast w związku z poszerzaniem zakresów działalności PPZOZ, zasadna jest zmiana podległości służbowej Działu Nadzoru, Statystyki Medycznej i Współpracy z NFZ, będącej komórką organizacyjną zajmującą się kontraktowaniem i przygotowaniem ofert w konkursach ogłaszanych przez Narodowy Fundusz Zdrowia. Dotychczas ww. komórka organizacyjna podlegała służbowo Zastępcy Dyrektora ds. Ekonomiczno-Administracyjnych. Celem sprawowania kompleksowego nadzoru nad procesem tworzenia nowych zakładów leczniczych i jednostek organizacyjnych pod kątem medycznym, zasadne jest powierzenie nadzoru nad komórką odpowiadającą za przygotowanie ofert konkursowych Zastępcy Dyrektora ds. Lecznictwa, odpowiedzialnym merytorycznie za działalność leczniczą PPZOZ.

Powyższe propozycje zmian statutu zostały przedstawione do zaopiniowania Radzie Społecznej Powiatowego Publicznego Zakładu Opieki Zdrowotnej w Rydułtowach Wodzisławiu Śląskim z siedzibą w Wodzisławiu Śląskim, która zaopiniowała je pozytywnie w dniu 17 lutego 2021 roku, podejmując następujące uchwały:

- Nr 7/2021 w sprawie wyrażenia opinii dotyczącej przekształcenia struktury organizacyjnej PPZOZ polegającej na rozszerzeniu działalności poprzez utworzenie zakładu leczniczego pn.: „Zakład Opiekuńczo - Leczniczy w Rydułtowach”;

- Nr 8/2021 w sprawie wyrażenia opinii dotyczącej przekształcenia struktury organizacyjnej PPZOZ polegającej na rozszerzeniu działalności poprzez utworzenie jednostki organizacyjnej pn.: „Centrum Zdrowia Psychicznego w Rydułtowach”;

- Nr 9/2021 w sprawie wyrażenia opinii dotyczącej przekształcenia struktury organizacyjnej PPZOZ polegającej na przeniesieniu podległości służbowej Działu Nadzoru, Statystyki Medycznej i Współpracy z NFZ.

Biorąc pod uwagę powyższe wnoszę jak w sentencji przedłożonego projektu uchwały.

NACZELNIK

Wydziału Zdrowia i Polityki Społecznej

Iwona Koczy

