

Bydgoszcz, dnia 19.10.2020 r.

Orange Polska S.A.
Aleje Jerozolimskie 160
02-326 Warszawa

Pełnomocnik: **ZBIGNIEW SETMAN**

Pełnomocnictwo Orange Polska S.A. numer 247/04/20
z dnia: 21.04.2020r.

dane do korespondencji:

e-mail: zgloszenia@impulslaboratorium.eu

Impuls Laboratorium Badawcze

ul. Altanowa 24/5; 85-790 Bydgoszcz

tel. 606 486 149

Starosta Wodzisławski
Starostwo Powiatowe w Wodzisławiu Śląskim
Wydział Ochrony Środowiska
Ul. Bogumińska 2
44-300 Wodzisław Śląski

Dotyczy: informacji o zmianie nieistotnej wynikającej z ustawowego obowiązku, zgodnie z art. 152 ust. 1 i ust. 7 pkt. 3, w związku z ust. 6 pkt 1c ustawy z dnia 27 kwietnia 2001r. - Prawo ochrony środowiska (Dz.U. z 2019r. poz.1396,1403,1495,1501,1527,1579,1680,1712,1815,2087,2166 z 2020r. poz.284 z późn. zm.)

Działając z upoważnienia Orange Polska S.A., Aleje Jerozolimskie 160, 02-326 Warszawa, informuję o zmianie danych w zakresie wielkości i rodzaju emisji dla instalacji radiokomunikacyjnej **5071 PSZÓW (35142_KRY_PSZOW_SKWARY)** zlokalizowanej w woj. śląskim, powiat wodzisławski, 44-370 Pszów, ul. Ks. Skwary, działka nr 2319/242, obręb 0001. W stosunku do informacji zawartej w zgłoszeniu realizowanym dla tej stacji w trybie art. 152 ust. 1 i 5 ustawy z dnia Prawo ochrony środowiska (Dz.U. z 2019r. poz.1396, 1403, 1495, 1501, 1527, 1579, 1680, 1712, 1815, 2087, 2166 z 2020r. poz.284 z późn. zm.), dane ulegają zmianie w następujący sposób:

9. Wielkość i rodzaj emisji²⁾:

Pole elektromagnetyczne. EIRP poszczególnych anten zostało podane w pkt.12.

Lp.	Równoważna moc promieniowana izotropowo (EIRP) [W]
1	9195
2	5599
3	9998
4	9195
5	5599
6	9998
7	9195
8	5599
9	9998

12. Szczegółowe dane, odpowiednio do rodzaju instalacji, zgodne z wymaganiami określonymi w załączniku nr 2 do Rozporządzenia:

Lp.	1)	2)	3)	4)	5)	
	Współrzędne geograficzne	Częstotliwość lub zakresy częstotliwości pracy instalacji [Mhz]	Wysokość środka elektrycznego anteny [m n.p.t]	Równoważna moc promieniowana izotropowo (EIRP) [W]	Azymut [°]	Kąt pochylenia [°]
1	50°02'42,3"N 18°23'42,2"E	900/900/1800	50	9195	60	2/2/4
2	50°02'42,3"N 18°23'42,2"E	2100/2100	50	5599	60	3/3
3	50°02'42,3"N 18°23'42,2"E	800/2600	50	9998	60	4/4
4	50°02'42,1"N 18°23'42,0"E	900/900/1800	50	9195	180	2/2/6
5	50°02'42,1"N 18°23'42,0"E	2100/2100	50	5599	180	5/5
6	50°02'42,1"N 18°23'42,0"E	800/2600	50	9998	180	6/6
7	50°02'42,4"N 18°23'41,9"E	900/900/1800	50	9195	300	2/2/6
8	50°02'42,4"N 18°23'41,9"E	2100/2100	50	5599	300	4/4
9	50°02'42,4"N 18°23'41,9"E	800/2600	50	9998	300	4/6

*) tolerancja azymutu od -10° do +10°

Informuję, że analizowane przedsięwzięcie nadal nie kwalifikuje się do przedsięwzięć mogących znacząco oddziaływać na środowisko biorąc pod uwagę, iż w osi głównych wiązek promieniowania anten sektorowych w odległościach podanych w Rozporządzeniu Rady Ministrów z dnia 9 listopada 2010r. w sprawie przedsięwzięć mogących znacząco oddziaływać na środowisko /Dz. U.2016 poz. 71/ nie znajdują się miejsca dostępne dla ludności. W związku z powyższym oświadczam, iż niniejsza informacja dotyczy zmiany nie będącej zmianą istotną, ponieważ przeprowadzona modernizacja nie powoduje zmiany kwalifikacji inwestycji i stanowi jedynie aktualizację dokonanego wcześniej zgłoszenia, w terminie 14 dni od dnia dokonania zmiany.

Wyniki pomiarów pól elektromagnetycznych zostaną przekazane przez przedstawiciela Inwestora do właściwych inspektoratów zgodnie z art. 122a pkt 2 ustawy Prawo ochrony środowiska. Jednocześnie informuję, że ustawa POŚ, znosi obowiązek dołączania sprawozdań z pomiarów PEM do aktualizacji zgłoszeń przekazywanych organowi właściwemu do przyjęcia.

Z poważaniem

Zbigniew Setman

IVI PULS
Miarek Skórczewski i Zbigniew Setman
Spółka jawna


Zbigniew Setman

W załączeniu przesyłam:

1. Pełnomocnictwo
2. Kopię potwierdzenia wniesienia opłaty skarbowej

Otrzymują:

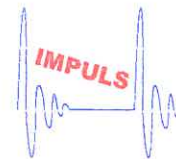
1. Adresat
2. a/a



AB 1362



IMPULS
Marek Skórczewski i Zbigniew Setman
Spółka Jawna
Laboratorium Badawcze
ul. Altanowa 24/5, 85-790 Bydgoszcz
tel. 601 631 588; e-mail: biuro@impulslaboratorium.eu



Bydgoszcz, 9.9.2020

SPRAWOZDANIE Z BADAŃ
NR 11/125/OS/2020
Z POMIARÓW PROMIENIOWANIA ELEKTROMAGNETYCZNEGO
DLA CELÓW OCHRONY ŚRODOWISKA

ZLECENIODAWCA	TP TELTECH Sp. z o. o. 80-236 Gdańsk, ul. Grunwaldzka 108/112
PROWADZĄCY INSTALACJĘ	Orange Polska S.A. 02-326 Warszawa, al. Jerozolimskie 160
RODZAJ INSTALACJI	Instalacja radiokomunikacyjna
MIEJSCE INSTALACJI	44-370 Pszów, ul. Ks. P. Skwary, dz. nr 2319/242
GMINA	Pszów
POWIAT	Wodzisławski
WOJEWÓDZTWO	Śląskie
WSP. GEOGRAF.	50°02'42,3"N 18°23'42,1"E
KOD OBIEKTU	PSZÓW 35142 KRY_PSZOW_SKWARY
DATA WYKONANIA POMIARÓW	24.07.2020

OSOBA AUTORYZUJĄCA WYNIKI BADAŃ
Dyrektor techniczny Marek Skórczewski

IMPULS
Marek Skórczewski i Zbigniew Setman
Spółka Jawna
ul. Altanowa 24/5, 85-790 Bydgoszcz
NIP 5512840201 REGON 140807753

1. INFORMACJE OGÓLNE

- 1.1. Zleceniodawca:
nazwa: TP TELTECH Sp. z o. o. 80-236 Gdańsk, ul. Grunwaldzka 108/112
Zlecenie na wykonanie pomiarów nr 11/2020
- 1.2. Użytkownik urządzeń:
Orange Polska SA;;
- 1.3. Miejsce zainstalowania urządzeń: komin
- 1.4. Podstawa prawna wykonania pomiarów:
 - a) Ustawa z dnia 27 kwietnia 2001 roku Prawo ochrony środowiska (Dz.U.2019 poz.1396 z 19.07.2019 r. z późn. zmianami).
 - b) Rozporządzenia Ministra Klimatu z dnia 17 lutego 2020 w sprawie sposobów sprawdzania dotrzymania dopuszczalnych poziomów pól elektromagnetycznych w środowisku – pkt 3 - Dz.U. poz. 258.
 - c) Rozporządzeniem Ministra Zdrowia z dnia 17 grudnia 2019 roku w sprawie dopuszczalnych poziomów pól elektromagnetycznych w środowisku (Dz. U. Nr, poz. 2448)
- 1.5. **Metodyka pomiarów:**
 - Załącznik do Rozporządzenia Ministra Klimatu z dnia 17 lutego 2020 w sprawie sposobów sprawdzania dotrzymania dopuszczalnych poziomów pól elektromagnetycznych w środowisku wraz z Załącznikiem do rozporządzenia Ministra Klimatu - Dz.U. poz 258
Informacje na temat odstępstw, ograniczeń i uwarunkowań metody badawczej, w tym dotyczące pobierania próbek:
 - Rozporządzenia Ministra Klimatu z dnia 17 lutego 2020
- 1.6. Instytucja wykonująca pomiary:
IMPULS Marek Skórczewski i Zbigniew Setman Spółka Jawna 85-790 Bydgoszcz ul. Altanowa 24/5;
- 1.7. Osoby wykonujące pomiary i dokonujące zapisów i opracowująca sprawozdanie z badań: Zbigniew Setman.
- 1.8. Przedstawiciel użytkownika udzielający informacji o parametrach pracy źródeł:
– Lidia Kudła

Uwaga; zgodnie z wymaganiami Rozporządzenia powiadomiono mieszkańców i operatora o terminie przeprowadzenia badań

1.9. Wykaz przyrządów pomiarowych:

Tablica nr 1

Lp.	Nazwa urządzenia	Numer miernika	Rok produkcji	Świadectwo wzorcowania
1.	NBM-520 – miernik szerokopasmowy z sondą pomiarową pola elektrycznego typu EF-6091 wzorcowaną dla zakresu częstotliwości 80MHz-90GHz i wartości pomiaru pola 0,8-300 V/m - z sondą pomiarową pola magnetycznego typu HF-0191 wzorcowaną dla zakresu częstotliwości 10MHz-1GHz i wartości pomiaru pola 0,01-12 A/m	D-1356	2016	LWiMP/W/128/19
			2014	LWiMP/W/128/19
2.	Termohigrometr AZ8703	9816835	2012	0040/AT/12
3	Dalmierz laserowy TROTEC sprawdzany okresowo do przymiaru sztywnego	BD26	2018	30759/1/2018

1.10. Warunki wykonania pomiarów

Warunki środowiskowe wykonania pomiarów:

Podczas wykonywania pomiarów pól elektromagnetycznych nie występowały opady atmosferyczne. Wyniki pomiaru parametrów pogodowych przedstawia poniższa tabela:

Warunki środowiskowe	godzina: hh:mm	temperatura: °C	wilgotność względna: %
przed wykonaniem pomiaru	12:00	22,0	40
po wykonaniu pomiaru	14:30	22,0	41

Warunki środowiskowe spełniają wymagania producenta miernika pola elektromagnetycznego do użycia.

1.11. Sposób identyfikacji widma pola elektromagnetycznego

Widmo pola elektromagnetycznego zidentyfikowano na podstawie dostarczonych przez zleceniodawcę danych technicznych urządzeń.

2. OPIS ŹRÓDEŁ PÓL

Na badanym obiekcie występują dodatkowe źródła promieniowania pola elektromagnetycznego, pochodzące od innego operatora, które w zakresie badanych częstotliwości bezpośrednio wpływają na wynik wartości mierzonej natężenia pola elektromagnetycznego.

2.1 Wykaz mierzonych urządzeń – dane przedstawione przez operatora (użytkownika urządzeń):

Uwaga: moc i pochylenie elektryczne anten zostały ustawione zgodnie z Załącznikiem do Rozporządzenia Ministra Klimatu z dnia 17 luty 2020 – pkt 13 przed wykonaniem pomiarów na czas ich wykonania przez operatora (użytkownika urządzeń) .

Urządzenia nadawczo-odbiorcze zlokalizowane są w szafach technicznych oraz na masztach technicznych.

Tablica nr 2

Parametry systemu nadawczo-odbiorczego:

Charakterystyka promieniowania			kierunkowa				
Rzeczywisty czas pracy [h/dobę]			24				
Warunki pracy			znamionowe				
Rodzaj wytwarzanego pola			stacjonarne				
Lp.	Częstotliwość lub zakresy częstotliwości pracy [MHz]	Typ/producent anteny	liczba anten	Azymut [°]	kąt pochylenia [°]	Wysokość środka elektrycznego anteny [m n.p.t.]	Równoważna moc promieniowana izotropowo EIRP [W]
1.	G900/U900/L1800	7752.00	1	60	2/2/4	50	9195
2.	L2100/U2100	742234	1	60	3/3	50	5599
3.	L800/I2600	ATR4518R6v06	1	60	4/4	50	9998
4.	G900/U900/L1800	7752.00	1	180	2/2/6	50	9195
5.	L2100/U2100	742234	1	180	5/5	50	5599
6.	L800/I2600	ATR4518R6v06	1	180	6/6	50	9998
7.	G900/U900/L1800	7752.00	1	300	2/2/6	50	9195
8.	L2100/U2100	742234	1	300	4/4	50	5599
9.	L800/I2600	ATR4518R6v06	1	300	4/6	50	9998

*wskazane wartości kąta pochylenia anten, zgodnie z informacją uzyskaną od zleceniodawcy, są wartościami stałymi

3. OPIS PRZEPROWADZONYCH POMIARÓW

System antenowy zainstalowany jest na wieży na kominie.

Warunki pracy urządzeń nadawczych zgodne z wymaganiami wskazanymi w pkt. 25 Załącznika do Rozporządzenia Ministra Klimatu z dnia 17 lutego 2020 w sprawie sposobów sprawdzania dotrzymania dopuszczalnych poziomów pól elektromagnetycznych w środowisku.

Pomiary wykonano w pionach pomiarowych przedstawionych na załączonym rysunku.

Główne kierunki pomiarowe ustalono wzdłuż:

- azymutów anten sektorowych stanowiących kierunki maksymalnego zasięgu oddziaływania pól elektromagnetycznych

Minimalna odległość pomiarowa mierzona od anteny – zgodnie z zależnością:

- minimalną odległość, do której należy wykonać pomiary, mierzona od anteny, wyznacza się jako większą z odległości:

$$D_{min} = \max\left(\frac{8\sqrt{EIRP_{SUM}}}{\min(ME_{gr})}; 10H_{ant}\right)$$

gdzie:

D_{min} - oznacza najmniejszą odległość od anteny, do której należy wykonać pomiary wzdłuż ustalonych kierunków pomiarowych, wyrażoną w m,

$EIRP_{SUM}$ - oznacza sumę równoważnych mocy promieniowanych izotropowo (EIRP) wszystkich anten, których azymuty są odległe od siebie o mniej niż kąt połowy mocy anteny o najszerszej wiązce, wyrażona w W,

$\min(ME_{gr})$ - oznacza najniższą dopuszczalną wartość składowej elektrycznej pola określoną dla objętego pomiarami zakresu częstotliwości dla miejsc dostępnych dla ludności wyrażoną w V/m,

$10H_{ant}$ - oznacza wysokość zawieszenia anteny względem powierzchni terenu wyrażoną w m;

Pomocnicze kierunki ustalono zgodnie z pkt 14 Załącznika do Rozporządzenia Ministra Klimatu z dnia 17 lutego 2020 w sprawie sposobów sprawdzania dotrzymania dopuszczalnych poziomów pól elektromagnetycznych w środowisku.

Pomiary wykonano w miejscach dostępnych, w sposób umożliwiający wyznaczenie miejsc występowania pól elektromagnetycznych o poziomach dopuszczalnych a w przypadku stwierdzenia wartości granicznych, wyznaczenia granic obszarów ograniczonego użytkowania.

Za wynik pomiaru przyjęto maksymalną z otrzymanych wielkości natężenia pola elektrycznego w zakresie 0,4 GHz do 90 GHz występującą w punktach pomiarowych położonych na wysokości od 0,3 m do 2,0 m nad powierzchnią podłoża (wzdłuż pionu pomiarowego).

Wszystkie informacje wymagane przez klienta są uzgodnione w wyniku przeglądu zlecenia.

4. ZESTAWIENIE WYNIKÓW POMIARÓW

Tabela nr 1 Wyniki pomiarów

Nr pionu	Miejsce wykonania pomiarów /punkt pomiarowy	Wysokość pom. [m]	maksymalna otrzymana wielkość zmierzonej wartości natężenia pola Pole – E [V/m]	maksymalna otrzymana wielkość zmierzonej wartości natężenia pola Pole – H [A/m]**	Współrzędne geograficzne	Pole E *Wp + U _c [V/m]	Pole H *Wp + U _c [A/m]	WM _E	WM _H
Kierunki pomiarowe na wszystkich azymutach i pionu pomocnicze									
1.	Budynek, ostatnia kondygnacja, klatka schodowa	0,3-2,0	< 0,8*	<0,002*	50°02'42,9"N 18°23'43,1"E	2,06***	0,006***	0,07	0,08
2.	Teren zakładu	0,3-2,0	< 0,8*	<0,002*	50°02'43,3"N 18°23'44,8"E	2,06***	0,006***	0,07	0,08
3.	Teren zakładu	0,3-2,0	< 0,8*	<0,002*	50°02'43,9"N 18°23'46,3"E	2,06***	0,006***	0,07	0,08
4.	Teren zakładu	0,3-2,0	< 0,8*	<0,002*	50°02'44,5"N 18°23'48,0"E	2,06***	0,006***	0,07	0,08
5.	Teren zielony	0,3-2,0	< 0,8*	<0,002*	50°02'41,5"N 18°23'42,1"E	2,06***	0,006***	0,07	0,08
6.	Teren zielony	0,3-2,0	< 0,8*	<0,002*	50°02'39,9"N 18°23'42,1"E	2,06***	0,006***	0,07	0,08
7.	Teren zielony	0,3-2,0	< 0,8*	<0,002*	50°02'38,8"N 18°23'42,1"E	2,06***	0,006***	0,07	0,08
8.	Teren zielony	0,3-2,0	< 0,8*	<0,002*	50°02'37,4"N 18°23'42,1"E	2,06***	0,006***	0,07	0,08
9.	Teren zakładu	0,3-2,0	< 0,8*	<0,002*	50°02'43,1"N 18°23'40,2"E	2,06***	0,006***	0,07	0,08
10.	Teren zakładu	0,3-2,0	< 0,8*	<0,002*	50°02'43,4"N 18°23'38,9"E	2,06***	0,006***	0,07	0,08
11.	Teren zakładu	0,3-2,0	< 0,8*	<0,002*	50°02'43,9"N 18°23'37,5"E	2,06***	0,006***	0,07	0,08
12.	Teren zakładu	0,3-2,0	< 0,8*	<0,002*	50°02'44,8"N 18°23'35,2"E	2,06***	0,006***	0,07	0,08

Wartość pomiarowa anten sektorowych – punkt 10H_{ant}

13	Az 60	0,3-2,0	< 0,8*	<0,002*	50°02'51,1"N 18°24'03,5"E	2,06***	0,006***	0,07	0,08
14	Az 180	0,3-2,0	< 0,8*	<0,002*	50°02'25,5"N 18°23'42,1"E	2,06***	0,006***	0,07	0,08
15	Az 300	0,3-2,0	< 0,8*	<0,002*	50°02'51,2"N 18°23'19,8"E	2,06***	0,006***	0,07	0,08

Niepewność rozszerzona pomiaru u dla 400-2600MHz wynosi 32,6 % - PRZYJĘTO DO OBLICZEN

Niepewność rozszerzona pomiaru u dla 8-38GHz wynosi 44,2 %

Niepewność rozszerzona pomiaru u dla 80 GHz wynosi 59,6 %

Niepewność rozszerzona przy poziomie ufności 95 % i współczynniku rozszerzenia k=2

* - poniżej czułości miernika

** - wartość wyznaczona na podstawie pomiaru wartości skutecznej natężenia pola elektrycznego, z zależności:
 $H = E/377$

***dla wyniku <0,8 V/m i 0,002A/m (dolne granice oznaczalności) do obliczeń przyjęto odpowiednio wartości 0,8V/m i 0,002A/m.

**** W przypadku wykonywania pomiarów pola elektromagnetycznego z zakresu częstotliwości 400-800 MHz wyniki składowej magnetycznej wyznacza się wykonując pomiar w.w. składowej – 0,01-12 A/m.

WM_E - wartość wskaźnikowa poziomu emisji pól elektromagnetycznych dla miejsc dostępnych dla ludności dla składowej elektrycznej pola (na podstawie uzgodnień z operatorem do wyznaczenia przyjęto wartość 28 V/m)

WM_H - wartość wskaźnikowa poziomu emisji pól elektromagnetycznych dla miejsc dostępnych dla ludności dla składowej magnetycznej pola (na podstawie uzgodnień z operatorem do wyznaczenia przyjęto wartość 0,073 A/m)

Wyniki zgodne z wymaganiami zostały oznaczone **boldem** (pogrubienie czcionki)

Wyniki niezgodne z wymaganiami zostały oznaczone kolorem czerwonym

Wytyczne/dane operatora (użytkownika urządzeń):

Wp – współczynnik poprawek badanej stacji podany przez operatora (Wp = 1,94)

5 Podstawy obliczeń i podejmowania decyzji o stwierdzeniu zgodności z wymaganiami

5.1 Wytyczne Ministra Zdrowia

Zgodnie z rozporządzeniem Min. Zdrowia z dnia 17 grudnia 2019 roku w sprawie dopuszczalnych poziomów pól elektromagnetycznych w środowisku (Dz. U. Nr, poz. 2448) z tabela nr 2 zał. 1 – Zakresy częstotliwości pól elektromagnetycznych (zamieszczona poniżej), dla których określa się parametry fizyczne charakteryzujące oddziaływanie pól elektromagnetycznych na środowisko oraz dopuszczalne poziomy pól elektromagnetycznych, charakteryzowane przez dopuszczalne wartości parametrów fizycznych dla miejsc dostępnych dla ludności:

Tabela 2

Zakresy częstotliwości pól elektromagnetycznych, dla których określa się parametry fizyczne charakteryzujące oddziaływanie pól elektromagnetycznych na środowisko oraz dopuszczalne poziomy pól elektromagnetycznych, charakteryzowane przez dopuszczalne wartości parametrów fizycznych dla miejsc dostępnych dla ludności

Zakres częstotliwości pola elektromagnetycznego		Parametr fizyczny	Składowa elektryczna E (V/m)	Składowa magnetyczna H (A/m)	Gęstość mocy S (W/m ²)
lp.	1	2	3	4	
1	0 Hz	10000	2500	ND	
2	od 0 Hz do 0.5 Hz	ND	2500	ND	
3	od 0.5 Hz do 50 Hz	10000	60	ND	
4	od 0.05 kHz do 1 kHz	ND	3 f	ND	
5	od 1 kHz do 3 kHz	250 f	5	ND	
6	od 3 kHz do 150 kHz	87	5	ND	
7	od 0.15 MHz do 1 MHz	87	0.73 f	ND	
8	od 1 MHz do 10 MHz	87 f ^{0.5}	0.73 f	ND	
9	od 10 MHz do 400 MHz	28	0.073	2	
10	od 400 MHz do 2000 MHz	1.375 · f ^{0.5}	0.0037 · f ^{0.5}	f / 200	
11	od 2 GHz do 300 GHz	61	0.16	10	

Oznaczenia:

f – wartość częstotliwości pola elektromagnetycznego z tego samego wiersza kolumny „Zakres częstotliwości pola elektromagnetycznego”

ND – nie dotyczy.

Dla przedmiotowej instalacji radiokomunikacyjnej przyjmuje się następujące częstotliwości w celu wyznaczenia dopuszczalnej gęstości mocy mikrofalowej: 400MHz, 790MHz, 880MHz, 1710MHz, 2100MHz, 2600MHz i 3600MHz. Przyjęte częstotliwości z dolnego zakresu stosowanego pasma radiowego odpowiadają najbardziej rygorystycznym wymaganiom środowiskowym, wynikającym z obowiązującego Rozporządzenia Ministra Zdrowia z dnia 19 grudnia 2019r. (Dz.U. 2019 poz. 2448) w sprawie dopuszczalnych poziomów pól elektromagnetycznych w środowisku, dla terenów przeznaczonych pod zabudowę mieszkaniową i miejsc dostępnych dla ludności. Dla tak przyjętych częstotliwości, dopuszczalna gęstość mocy pola elektromagnetycznego oraz dopuszczalna składowa elektryczna wynosi:

Lp.	Częstotliwość pola elektromagnetycznego	Dopuszczalna składowa elektryczna pola elektromagnetycznego ^{*)}	Dopuszczalna gęstość mocy pola elektromagnetycznego ^{*)}
	[MHz]	[V/m]	[W/m ²]
1.	400	28	2.0
2.	790	38,7	3,9
3.	880	40,8	4,4
4.	1710	56,9	8,5
5.	≥2000	61	10,0

^{*)} – zgodnie z w/w Rozporządzeniem, wartości równoważnej gęstości mocy S oraz składowej elektrycznej E dla pól elektromagnetycznych o częstotliwości od 10 MHz do 300 GHz, podaje się z dokładnością do jednego miejsca znaczącego po przecinku

5.2 Wytoczne Ministra Klimatu

Zgodnie z Rozporządzeniem Ministra Klimatu z dnia 17 lutego 2020 w sprawie sposobów sprawdzania dotrzymania dopuszczalnych poziomów pól elektromagnetycznych w środowisku – Dz.U. poz 258. Określa się wskaźniki:

WM_E - wartość wskaźnikowa poziomu emisji pól elektromagnetycznych dla miejsc dostępnych dla ludności dla składowej elektrycznej pola (na podstawie uzgodnień z operatorem)

WM_H - wartość wskaźnikowa poziomu emisji pól elektromagnetycznych dla miejsc dostępnych dla ludności dla składowej magnetycznej pola (na podstawie uzgodnień z operatorem)

6 Omówienie wyników

Na podstawie wyników wykonanych pomiarów, odniesionych do wymagań Rozporządzenia Min. Zdrowia z dnia 17 grudnia 2019 roku w sprawie dopuszczalnych poziomów pól elektromagnetycznych w środowisku (Dz. U. Nr, poz. 2448) z tabela nr 2 zał. 1 – Zakresy częstotliwości pól elektromagnetycznych, dla których określa się parametry fizyczne charakteryzujące oddziaływanie pól elektromagnetycznych na środowisko oraz dopuszczalne poziomy pól elektromagnetycznych, charakteryzowane przez dopuszczalne wartości parametrów fizycznych dla miejsc dostępnych dla ludności, stwierdza się że w żadnym punkcie pomiarowym nie występują przekroczenia wartości granicznych natężenia składowej elektrycznej (gęstości mocy mikrofalowej) pola elektromagnetycznego zakresu częstotliwości od 400 MHz do 90 GHz charakteryzujących dopuszczalny poziom promieniowania elektromagnetycznego określonych w załączniku nr 1 tabela 2 w/w rozporządzenia po uwzględnieniu wymagań normy PN-EN 62311:2008.

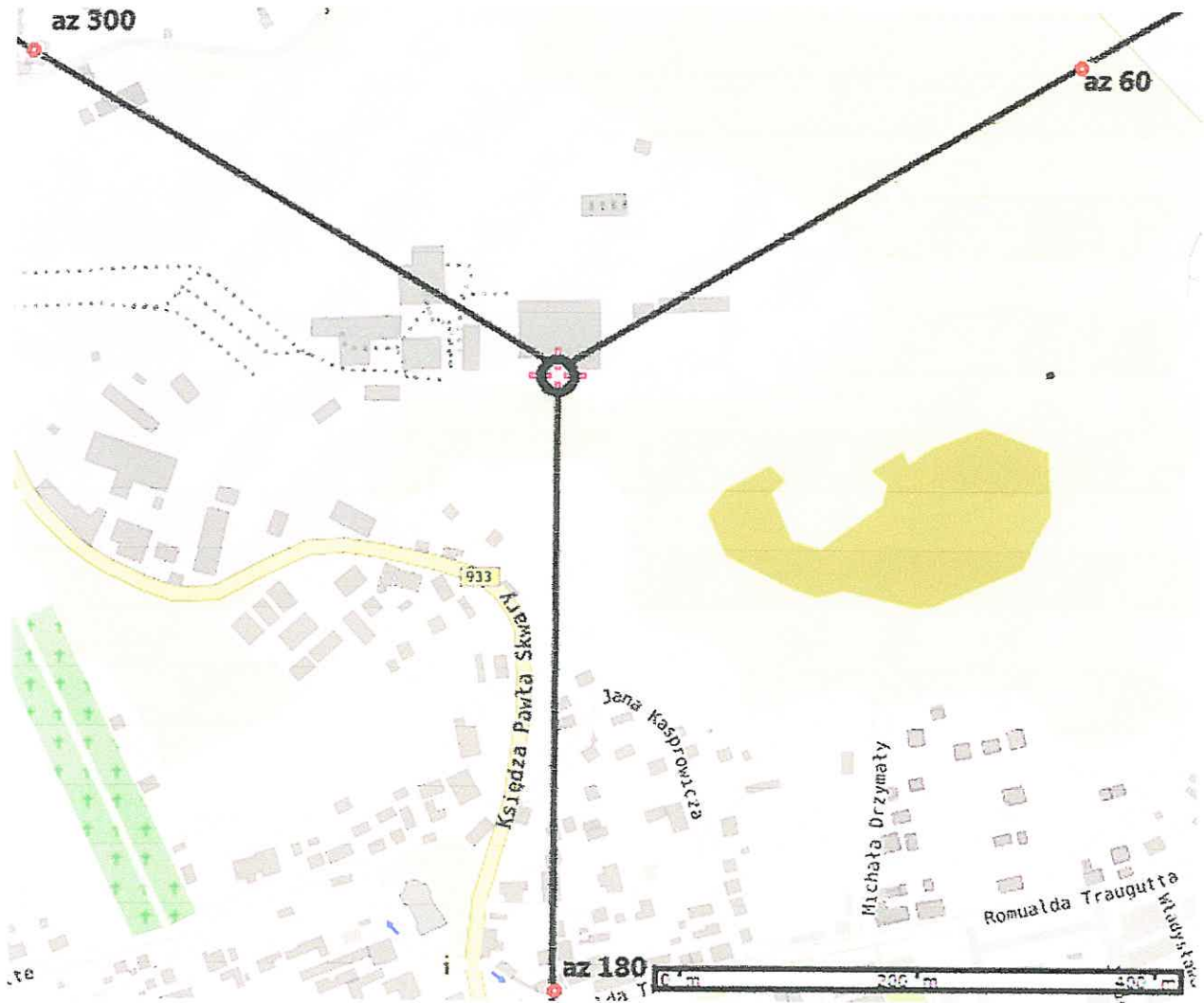
Dopuszczalne poziomy pól elektromagnetycznych w środowisku określone w przepisach wydanych na podstawie art. 122 ust.1 ustawy z dnia 27 kwietnia 2001 r – Prawo ochrony środowiska tj. Rozporządzenia Ministra Klimatu z dnia 17 lutego 2020 (Dz.U. poz 258), uznaje się za dotrzymane w obszarze pomiarowym , w którym żadna z wartości wskaźnikowych tj. WME i WMH nie przekracza wartości 1.

Ponowne pomiary kontrolne należy przeprowadzić zgodnie z wymaganiami Ustawy z dnia 27 kwietnia 2001 roku Prawo ochrony środowiska (t.j.Dz.U.z 2018 poz.799 z 13.04.2018 r. z późn. zmianami).

UWAGA

- Powyższe wyniki odnoszą się wyłącznie do badanych obiektów
- Bez pisemnej zgody Laboratorium IMPULS powyższych wyników nie wolno powielać inaczej jak tylko w całości.
- Zleceniodawca ma możliwość złożenia pisemnej skargi /reklamacji na działalność Laboratorium w terminie 14 dni od daty otrzymania sprawozdania (w przypadku przekazania sprawozdania przesyłką poleconą, decyduje data stempla pocztowego)





KONIEC SPRAWOZDANIA