



Sprawozdanie za 2019 rok
z działalności Powiatowego Centrum Pomocy Rodzinie
w Wodzisławiu Śląskim
wraz z wykazem potrzeb w zakresie pomocy społecznej
sprawozdanie opracowano zgodnie z art. 112 ust. 12 ustawy o pomocy społecznej

Za opracowanie odpowiedzialna:
Dyrektor
Powiatowego Centrum Pomocy Rodzinie
w Wodzisławiu Śląskim

Wodzisław Śląski 2020 r.

SPIS TREŚCI:

I. Sprawozdanie z działalności Powiatowego Centrum Pomocy Rodzinie w Wodzisławiu Śląskim	str. 3
1. Wstęp	str. 3
2. Podstawa prawna działania Powiatowego Centrum Pomocy Rodzinie w Wodzisławiu Śląskim	str. 3
3. Struktura organizacyjna Powiatowego Centrum Pomocy Rodzinie w Wodzisławiu Śląskim	str. 4
4. Budżet jednostki	str. 5
5. Realizacja kluczowych zadań wynikających z ustawy o pomocy społecznej	str. 6
5.1 Strategie i programy pomocy społecznej	str. 6
5.1.1 Powiatowa Strategia Rozwiązywania Problemów Społecznych na lata 2016 – 2026	str. 6
5.1.2 Powiatowy Program Działań na Rzecz Osób Niepełnosprawnych na lata 2016 – 2026	str. 8
5.1.3 Powiatowy Program Przeciwdziałania Przemocy w Rodzinie oraz Ochrony Ofiar Przemocy w Rodzinie w Powiecie Wodzisławskim na lata 2016 – 2020	str. 10
5.2 Prowadzenie i rozwój infrastruktury domów pomocy społecznej o zasięgu ponadgminnym	str. 11
5.2.1 Dom Pomocy Społecznej im. Papieża Jana Pawła II w Gorzycach	str. 12
5.2.2 Dom Pomocy Społecznej Zgromadzenia Sióstr Opatrności Bożej w Wodzisławiu Śląskim	str. 24
5.3 Prowadzenie i rozwój infrastruktury ośrodków wsparcia	str. 30
5.3.1 Powiatowy Ośrodek Wsparcia PERŁA w Wodzisławiu Śląskim	str. 30
5.3.2 Ośrodek Wsparcia w Połomi	str. 37
5.3.3 Powiatowy Specjalistyczny Ośrodek Wsparcia dla Ofiar Przemocy w Rodzinie w Wodzisławiu Śląskim	str. 41
5.4 Poradnictwo specjalistyczne i interwencja kryzysowa realizowane przez Powiatowe Centrum Pomocy Rodzinie w Wodzisławiu Śląskim	str. 46
5.4.1 Poradnictwo specjalistyczne	str. 46
5.4.2 Interwencja kryzysowa	str. 46
5.5 Szkolenie i doskonalenie zawodowe kadry pomocy społecznej z terenu powiatu	str. 47
6. Realizacja zadań wynikających z ustawy o rehabilitacji zawodowej i społecznej oraz zatrudnianiu osób niepełnosprawnych	str. 47
6.1 Podział środków finansowych z Państwowego Funduszu Rehabilitacji Osób Niepełnosprawnych na zadania z zakresu rehabilitacji społecznej w 2019 r.	str. 47
6.2 Realizacja pilotażowego programu „Aktywny samorząd”	str. 49
6.3 Współpraca z organizacjami pozarządowymi	str. 51
6.4 Warsztaty terapii zajęciowej	str. 51
6.4.1 Warsztat Terapii Zajęciowej w Wodzisławiu Śląskim	str. 52
6.4.2 Warsztat Terapii Zajęciowej w Gorzycach	str. 55
7. Realizacja projektów finansowanych ze środków zewnętrznych	str. 57
7.1 Projekt „Pokonajmy samotność – Cieszymy się życiem!”	str. 57
7.2 Projekt „Oaza aktywności”	str. 60
8. Realizacja programów celowych	str. 63
8.1 Program „Opieka wytchnieniowa – edycja 2019”	str. 63
8.2 Pilotażowy program „Rehabilitacja 25 plus”	str. 64
II. Wykaz potrzeb w zakresie pomocy społecznej	str. 65
III. Zakończenie	str. 66

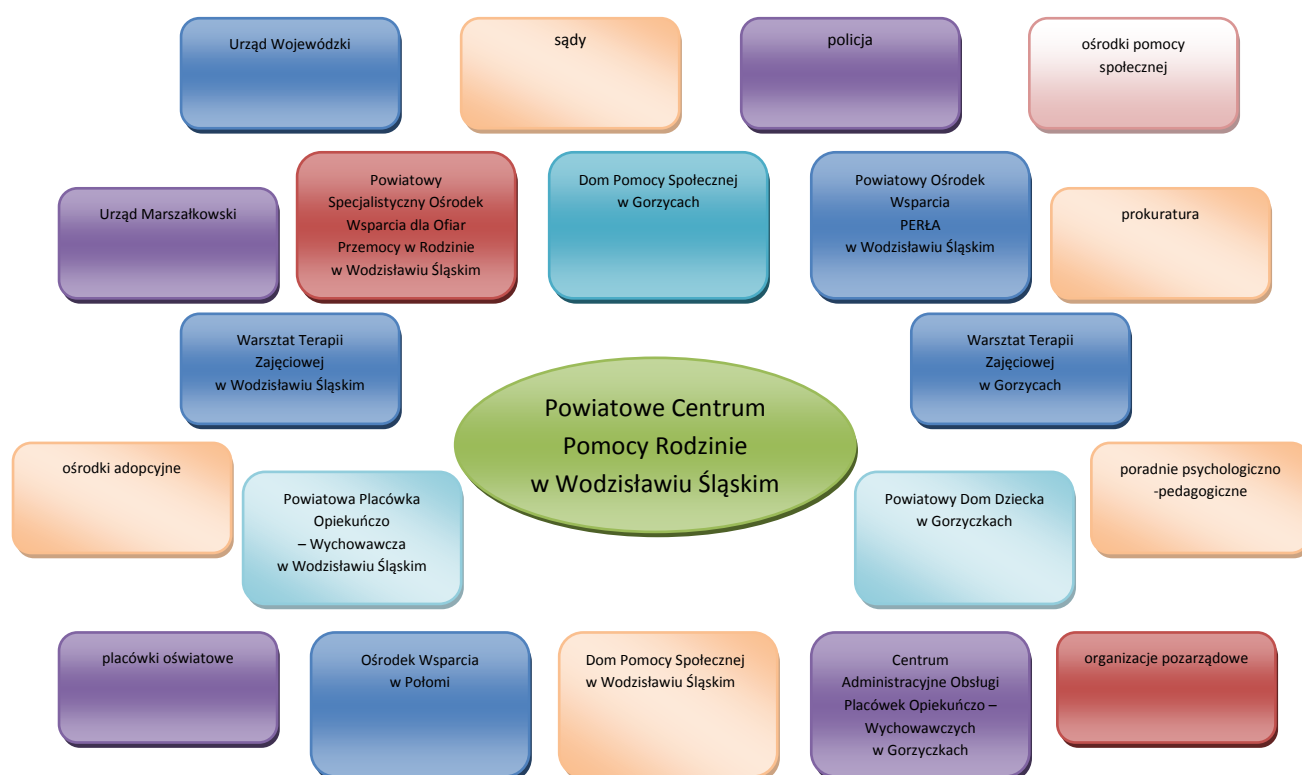
I. Sprawozdanie z działalności Powiatowego Centrum Pomocy Rodzinie w Wodzisławiu Śląskim

1. Wstęp

Powiatowe Centrum Pomocy Rodzinie w Wodzisławiu Śląskim w 2019 r. realizowało zadania w ramach trzech podstawowych obszarów działalności: pomocy społecznej, pieczy zastępczej oraz rehabilitacji społecznej osób niepełnosprawnych.

Bardzo ważną kwestią w budowaniu systemu wsparcia w pomocy społecznej była współpraca najważniejszych podmiotów publicznych zajmujących się rozwiązywaniem problemów społecznych. Współpraca ta wykraczała poza instytucje zajmujące się wyłącznie pomocą społeczną i miała wpływ na większą skuteczność udzielanej pomocy.

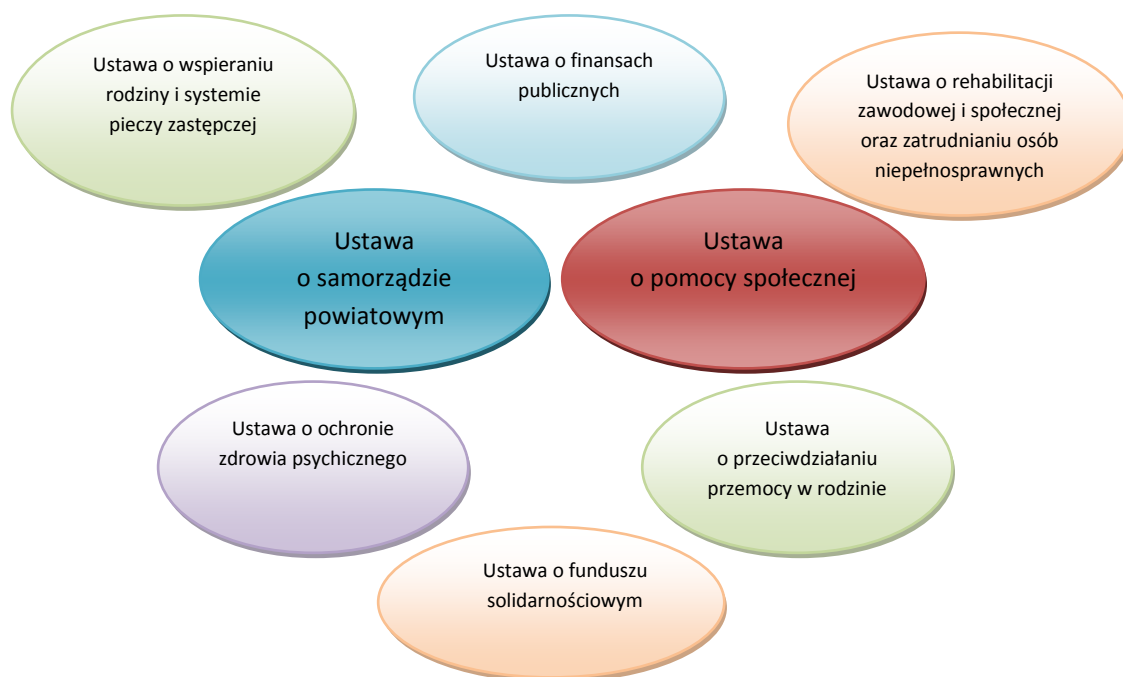
Rys. 1 Otoczenie Powiatowego Centrum Pomocy Rodzinie w Wodzisławiu Śląskim



2. Podstawa prawna działania Powiatowego Centrum Pomocy Rodzinie w Wodzisławiu Śląskim

Powiatowe Centrum Pomocy Rodzinie w Wodzisławiu Śląskim działa na podstawie obowiązującego prawa, w szczególności w oparciu o ustawy oraz przepisy wykonawcze.

Rys. 2 Podstawa prawna działania Powiatowego Centrum Pomocy Rodzinie w Wodzisławiu Śląskim



3. Struktura organizacyjna Powiatowego Centrum Pomocy Rodzinie w Wodzisławiu Śląskim

Główny zakres usług świadczonych przez Powiatowe Centrum Pomocy Rodzinie w Wodzisławiu Śląskim to działania na rzecz osób z niepełnosprawnościami, wsparcie osób zagrożonych wykluczeniem społecznym oraz zadania organizatora rodzinnej pieczy zastępczej. Zadaniem Powiatowego Centrum Pomocy Rodzinie jest pełnienie roli koordynatora systemu wsparcia społecznego dla określonych grup docelowych, wymagających pomocy, co odzwierciedla struktura organizacyjna.

W 2019 r. struktura organizacyjna Centrum obejmowała następujące Sekcje i Zespoły:

- 1) Sekcja Wsparcia Rodzin, Poradnictwa Specjalistycznego i Interwencji Kryzysowej,
- 2) Sekcja Finansowa,
- 3) Sekcja Organizacyjna, Kadr i Kontroli,
- 4) Zespół Dofinansowań PFRON, Środków Zewnętrznych oraz Wsparcia Uchodźców,
- 5) Zespół Pomocy Instytucjonalnej i Postępowań Administracyjnych.

Szczegółowe zasady wewnętrznej organizacji oraz strukturę i zakresy działania komórek organizacyjnych wchodzących w skład Centrum określa regulamin organizacyjny przyjęty uchwałą Zarządu Powiatu Wodzisławskiego.

Realizacja przez Powiatowe Centrum Pomocy Rodzinie w Wodzisławiu Śląskim zadań ustawowych, statutowych była możliwa między innymi dzięki zatrudnionej, wyspecjalizowanej kadrze. Na koniec 2019 roku w Powiatowym Centrum Pomocy Rodzinie w Wodzisławiu Śląskim zatrudnionych było 45 osób, na 41,375 etatach.

4. Budżet jednostki

Zadania z zakresu pomocy społecznej realizowane przez Powiatowe Centrum Pomocy Rodzinie są zadaniami własnymi i finansowane są w całości z budżetu powiatu. Plan finansowy Powiatowego Centrum Pomocy Rodzinie w Wodzisławiu Śląskim w 2019 roku wynosił: 10.428.206,00 zł.

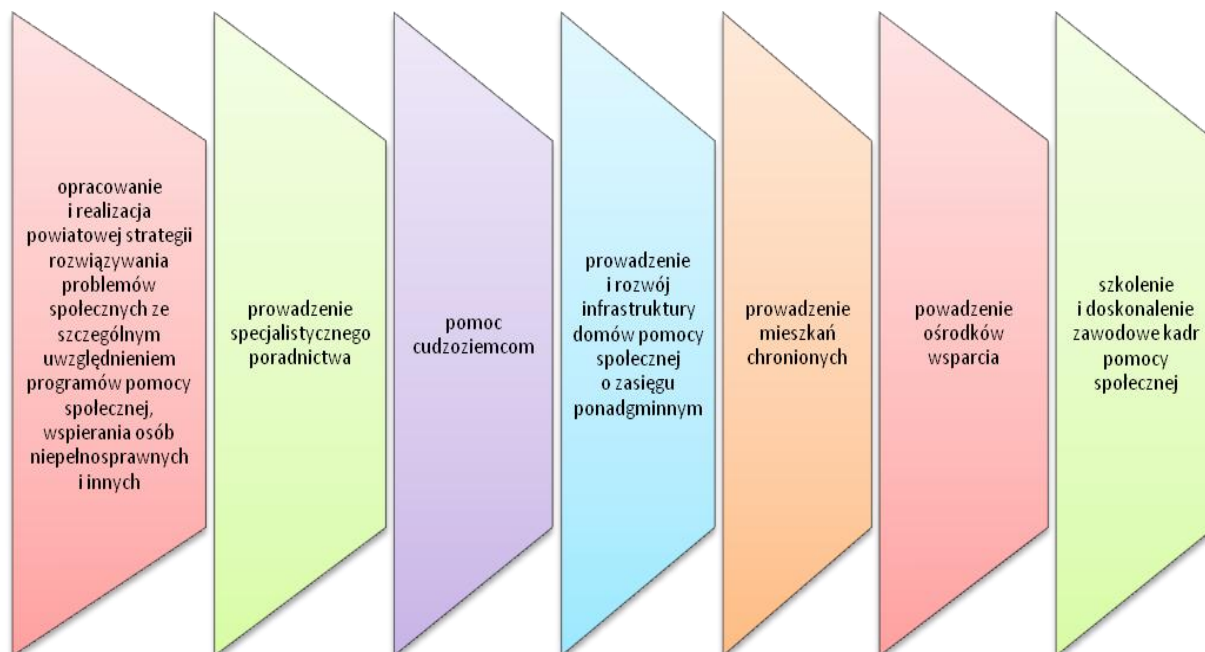
Tabela 1 - Budżet Powiatowego Centrum Pomocy Rodzinie w Wodzisławiu Śląskim

Źródło finansowania	Budżet 2018 rok	Budżet 2019 rok
całkowity budżet, w tym:	8.686.253,00	10.428.206,00
działalność bieżąca PCPR - powiat	2.216.730,00	2.703.294,00
piecza zastępcza - powiat	6.469.523,00	7.724.912,00
środki PFRON – zgodnie z algorytmem, bez środków na dwa warsztaty terapii zajęciowej środki te nie wchodzą do planu PCPR	715.739,82	824.893,35
Programy celowe z MRPiPS i PFRON środki te nie wchodzą do planu PCPR		
„Program asystent rodziny i koordynator rodzinnej pieczy zastępczej na rok 2018” – środki MRPiPS	89.552,00	96.758,00
„Opieka wytchnieniowa – edycja 2019” – środki MRPiPS	0,00	23.270,40
„Aktywny Samorząd” - środki PFRON	315.739,82	424.893,35
„Rehabilitacja 25 plus” – środki PFRON	0,00	400.000,00

5. Realizacja kluczowych zadań wynikających z ustawy o pomocy społecznej

Zadania własne Powiatu wynikające z ustawy o pomocy społecznej, realizowane przez Powiatowe Centrum Pomocy Rodzinie przedstawia poniższy rysunek.

Rys. 3 Zadania własne powiatu wynikające z ustawy o pomocy społecznej



5.1 Strategie i programy pomocy społecznej

5.1.1 Powiatowa Strategia Rozwiązywania Problemów Społecznych na lata 2016 - 2026

Uchwałą Rady Powiatu Wodzisławskiego Nr XII/132/2015 z dnia 29 października 2015 r. przyjęto Powiatową Strategię Rozwiązywania Problemów Społecznych na lata 2016 - 2026.

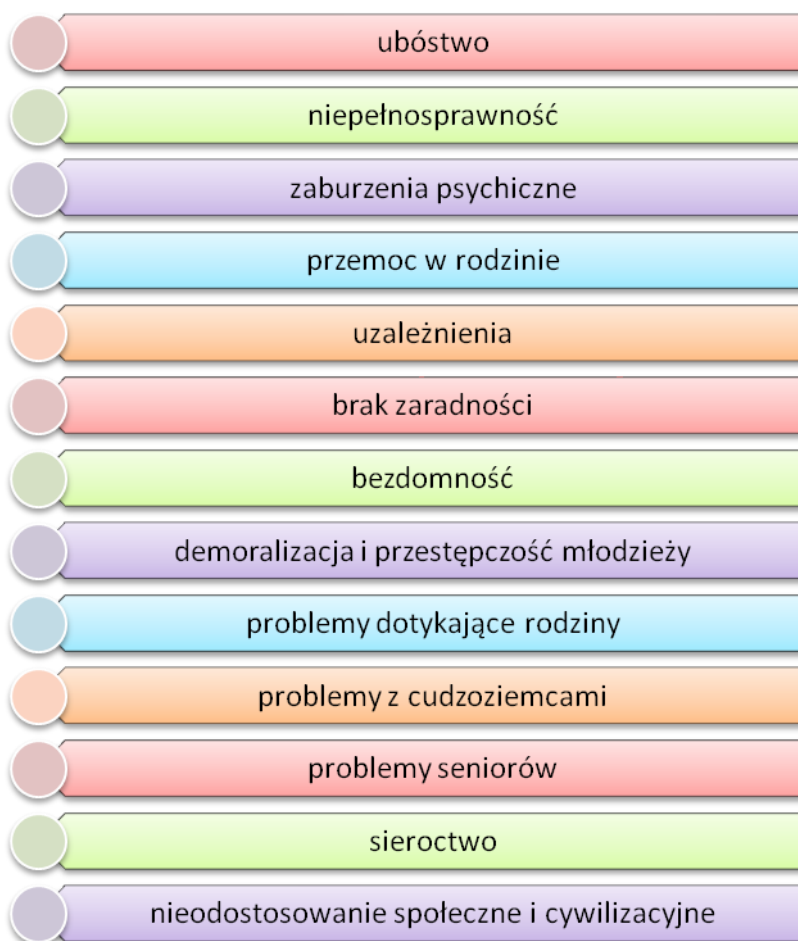
Opracowany dokument zawiera obok diagnozy, wizję, cele strategiczne odnoszące się do generalnej sytuacji społecznej powiatu, cele szczegółowe oraz kierunki i przedsięwzięcia planowane do realizacji. Formułowanie strategii rozwiązywania problemów społecznych było ściśle powiązane z procesem planowania i kształtowania strategicznej przyszłości powiatu oraz tworzących go gmin. Założenie to zostało uwzględnione w trakcie dokonywania diagnozy, w której uczestniczyli reprezentanci różnych, środowisk i gmin. Założono, że zasadą realizacji strategii będzie zachowanie równowagi między działaniami pomocowymi, a działaniami aktywizującymi opartymi na współpracy podmiotów zarówno publicznych jak i prywatnych, w szczególności organizacji non-profit, działających w obszarze polityki społecznej.

Rys. 4 Cele strategiczne Powiatowej Strategii Rozwiązywania Problemów Społecznych na lata 2016 - 2026



Ponadto strategia rozwiązywania problemów społecznych Powiatu Wodzisławskiego określiła cele szczegółowe, które zostały sformułowane na podstawie wskazanych, zdiagnozowanych problemów społecznych.

Rys. 5 Problemy społeczne Powiatu Wodzisławskiego



Wskazane w strategii przedsięwzięcia służące realizacji celów operacyjnych nabierały swojej treści praktycznej poprzez opracowywanie konkretnych projektów. Projekty te, były formułowane i wdrażane przez podmioty samorządu lokalnego, podmioty pomocy społecznej, podmioty rynku pracy, ale także przez inne podmioty zainteresowane działalnością o charakterze społecznym.

Zapisy strategii umożliwiły pozyskanie środków zewnętrznych z takich źródeł jak: Europejski Fundusz Społeczny i Ministerstwo Rodziny, Pracy i Polityki Społecznej, co w znacznym stopniu ułatwiło realizację kluczowych zadań w zakresie pomocy społecznej i aktywizacji społecznej.

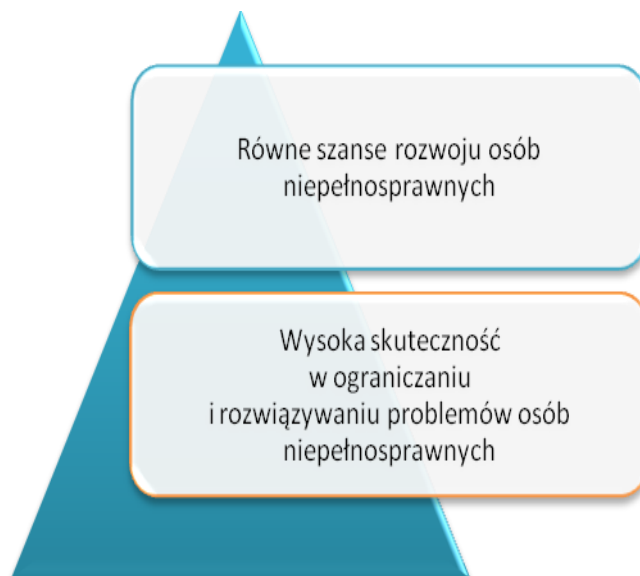
Corocznie w ramach monitorowania strategii, dokonuje się wstępnego rozpoznania informacji znajdujących się w dyspozycji podmiotów lokalnych, które zasilają cały system monitoringu. W trakcie identyfikacji zakresu dostępnych przez podmioty informacji zwrócono uwagę przede wszystkim na realność ich stałego pozyskiwania. Wśród zaproponowanych informacji znalazły się dwa typy wskaźników: dotyczące uwarunkowań problemów społecznych oraz ilustrujące skalę problemów społecznych, w tym działania, które są podejmowane na rzecz poprawy sytuacji społecznej. W trakcie wdrażania i realizacji strategii, a zwłaszcza w nawiązaniu do projektów wdrożeniowych zakres pozyskiwanych informacji był stopniowo weryfikowany i poszerzany w taki sposób aby mógł być skutecznie wykorzystywany na etapie opracowywania projektów.

5.1.2 Powiatowy Program Działań na Rzecz Osób Niepełnosprawnych na lata 2016 - 2026

Powiatowy Program Działań na Rzecz Osób Niepełnosprawnych na lata 2016 - 2026 przyjęty został Uchwałą Nr XV/169/2019 Rady Powiatu Wodzisławskiego z dnia 28 stycznia 2016 r. Niniejszy program zawiera założenia Strategii Polityki Społecznej Województwa Śląskiego na lata 2006 – 2020 oraz Powiatowej Strategii Rozwiązywania Problemów Społecznych na lata 2016 – 2026.

Program zakłada rozwiązywanie problemów społecznych oraz propaguje intensyfikację zainicjowanych działań adresowanych do niepełnosprawnych mieszkańców Powiatu Wodzisławskiego poprzez umożliwienie im pełnoprawnego uczestnictwa w życiu społecznym i zawodowym. Program zawiera cele strategiczne i operacyjne.

Rys. 6 Cele strategiczne Powiatowego Programu Działań na Rzecz Osób Niepełnosprawnych na lata 2016-2026



Cele operacyjne stanowią przykład tych, do których dąży się za pośrednictwem rzeczywistych programów, działań i procedur. Określają one kierunek działań wymagany od poszczególnych jednostek organizacyjnych i osób działających na rzecz osób niepełnosprawnych.

Działania te miały na celu skuteczniejsze rozwiązywanie problemów i zaspokajanie potrzeb osób niepełnosprawnych, zaś celami szczegółowymi były:

- 1) rehabilitacja społeczna osób niepełnosprawnych,
- 2) wsparcie dla osób niepełnosprawnych intelektualnie i z zaburzeniami psychicznymi.

W 2019 roku cele szczegółowe zostały zrealizowane poprzez:

- 1) dofinansowanie bieżącej działalności Warsztatów Terapii Zajęciowej w Wodzisławiu Śląskim oraz Gorzycach,
- 2) dofinansowanie zaopatrzenia w przedmioty ortopedyczne i środki pomocnicze oraz sprzęt rehabilitacyjny,
- 3) dofinansowanie uczestnictwa osób niepełnosprawnych w turnusach rehabilitacyjnych,
- 4) dofinansowanie likwidacji barier architektonicznych, technicznych i w komunikowaniu się,
- 5) dofinansowanie zadań z zakresu sportu, kultury i rekreacji osób niepełnosprawnych,
- 6) dofinansowanie w ramach pilotażowego programu „Aktywny samorząd”.

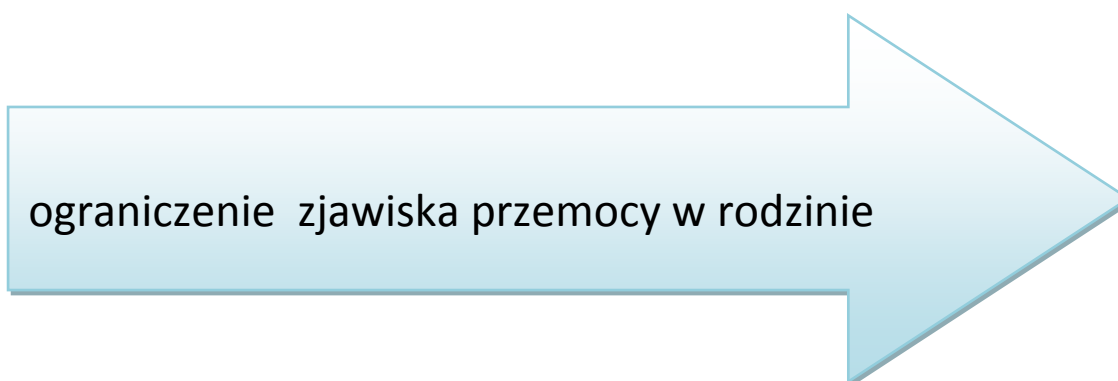
Opracowanie powiatowego programu dało szansę na efektywniejsze wykorzystanie pomysłów, posiadanych zasobów, środków finansowych, a także infrastruktury.

5.1.3 Powiatowy Program Przeciwdziałania Przemocy w Rodzinie oraz Ochrony Ofiar Przemocy w Rodzinie w Powiecie Wodzisławskim na lata 2016 - 2020

Opracowanie powiatowego programu przeciwdziałania przemocy w rodzinie i ochrony ofiar przemocy w rodzinie wynika bezpośrednio z nałożonego na powiat obowiązku określonego w art. 6 ust. 3 pkt 1 ustawy z dnia 29 lipca 2005 r. o przeciwdziałaniu przemocy w rodzinie. Program został przyjęty Uchwałą Nr XV/168/2016 Rady Powiatu Wodzisławskiego z dnia 28 stycznia 2016 r. z późniejszymi zmianami.

Zaplanowane w niniejszym Programie działania są spójne z wyznaczonymi kierunkami w dokumentach strategicznych powiatu, województwa oraz państwa takimi jak: „Krajowy Program Przeciwdziałania Przemocy w Rodzinie na lata 2014 – 2020”, „Program Przeciwdziałania Przemocy w Rodzinie w Województwie Śląskim na lata 2014 - 2020” oraz „Powiatową Strategią Rozwiązywania Problemów Społecznych na lata 2016-2026”. Program ma określony cel strategiczny oraz kierunki działań umożliwiające osobom doznającym przemocy powrót do godnego życia, a sprawcom poprzez działania korekcyjno – edukacyjne, powstrzymanie się od zachowań przemocowych.

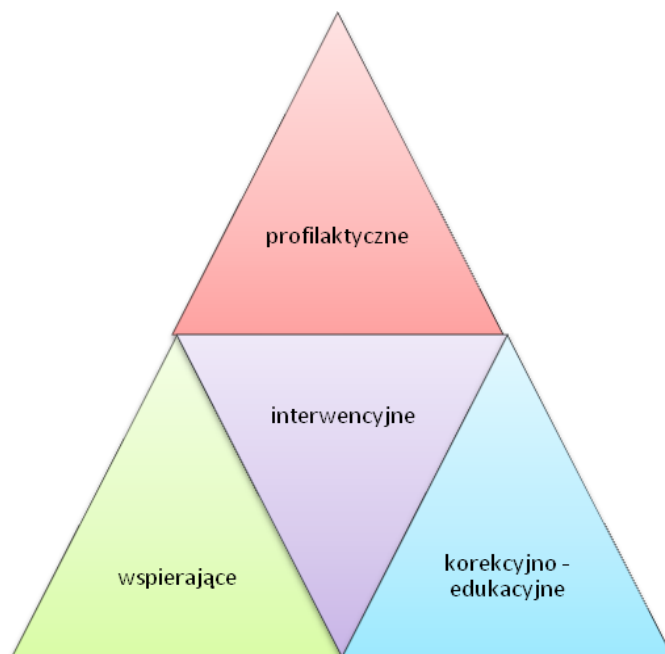
Rys. 7 Cel strategiczny programu



Program określił zakresy podstawowych działań, skierowanych do różnych grup odbiorców, są to działania informacyjne, edukacyjne, opiekuńcze i terapeutyczne, psychologiczne, pedagogiczne, prawne i terapeutyczne.

Działania te skierowane były do ogółu mieszkańców Powiatu Wodzisławskiego, do specjalistów, ofiar i świadków przemocy oraz do osób stosujących przemoc.

Rys. 8 Działania skierowane do różnych grup odbiorców



W ramach działań opisanych w programie zrealizowano szereg przedsięwzięć w zakresie: profilaktycznym, działań ochronnych, oddziaływań na osoby stosujące przemoc w rodzinie oraz działań interwencyjnych i reagowania służb.

Powiatowy Program Przeciwdziałania Przemocy w Rodzinie oraz Ochrony Ofiar Przemocy w Rodzinie w Powiecie Wodzisławskim jest dokumentem otwartym, co w praktyce oznacza, że w miarę potrzeb i w wyniku ewaluacji zadania w nim zawarte mogą ulegać zmianie.

5.2 Prowadzenie i rozwój infrastruktury domów pomocy społecznej o zasięgu ponadgminnym

Domy pomocy społecznej świadczą usługi bytowe, opiekuńcze i wspomagające na poziomie obowiązującego standardu. Prawo do umieszczenia w domu pomocy społecznej przysługuje osobie wymagającej całodobowej opieki z powodu wieku, choroby czy niepełnosprawności, która nie może samodzielnie funkcjonować w codziennym życiu.

W Powiecie Wodzisławskim zadanie to realizowane jest przez: Dom Pomocy Społecznej im. Papieża Jana Pawła II w Gorzycach i Dom Pomocy Społecznej Zgromadzenia Sióstr Opatrzności Bożej w Wodzisławiu Śląskim.

5.2.1 Dom Pomocy Społecznej im. Papieża Jana Pawła II w Gorzycach

Dom Pomocy Społecznej im. Papieża Jana Pawła II w Gorzycach świadczy całodobową opiekę dla 218 osób. Wsparcie i pomoc otrzymują w nim osoby w podeszłym wieku i osoby niepełnosprawne fizycznie.

Na dzień 31.12.2019 r. w Domu przebywało 218 mieszkańców (105 kobiet, 113 mężczyzn), w tym – 153 osoby w podeszłym wieku oraz 65 osób niepełnosprawnych fizycznie.

W 2018 r. w Domu przebywało 218 mieszkańców (105 kobiet, 113 mężczyzn).

Średni miesięczny koszt utrzymania mieszkańca w 2018 r. wynosił: 4.209,06 zł.

Średni miesięczny koszt utrzymania mieszkańca w 2019 r. wynosił: 4.369,76 zł.

Formy i efekty prowadzonej działalności

Formy prowadzonej przez Dom działalności wynikają z ustawy o pomocy społecznej z dnia 12 marca 2004 r. i rozporządzenia Ministra Pracy i Polityki Społecznej z dnia 23 sierpnia 2012 r. w sprawie domów pomocy społecznej z późniejszymi zmianami. Dom świadczy usługi takie jak: bytowe, opiekuńcze, wspomagające na poziomie obowiązującego standardu. Dom umożliwia i organizuje mieszkańcom pomoc w korzystaniu ze świadczeń zdrowotnych przysługujących im na podstawie przepisów o powszechnym ubezpieczeniu w Narodowym Funduszu Zdrowia.

Usługi bytowe

W ramach usług bytowych mieszkańcy Domu mieli zapewnione miejsce zamieszkania w pokojach 1, 2, 3 - osobowych, wyżywienie, utrzymanie czystości, wszyscy objęci byli tą formą wsparcia. Wszystkie pokoje posiadają łazienki przystosowane do potrzeb osób poruszających się na wózkach.

Wyżywienie

Ze względu na stan zdrowia mieszkańców żywność dostosowana była do indywidualnych potrzeb mieszkańców.

Usługi opiekuńcze

Usługi opiekuńcze obejmowały opiekę higieniczną - pielęgnację, pomoc w podstawowych czynnościach życiowych, pomoc w załatwianiu spraw osobistych.

Zakres świadczonych usług opiekuńczych dla mieszkańca wynika z jego indywidualnych potrzeb i sprawności psycho - fizycznej.

Tabela 2 - Stopień sprawności fizycznej mieszkańców

L.p.	Stopień sprawności mieszkańców	2018 r. liczba osób	2019 r. liczba osób	2018 r. (%)	2019 r. (%)
1.	Osoby poruszające się samodzielnie	35	35	16	16
2.	Osoby poruszające się za pomocą sprzętu ortopedycznego	47	42	22	19
3.	Osoby poruszające się na wózkach	112	109	51	50
4.	Osoby nie opuszczające łóżek	24	32	11	15
Razem		218	218	100 %	100%

W porównaniu z rokiem 2018 zwiększyła się liczba osób nie opuszczających łóżek, co niosło za sobą zwiększenie zapotrzebowania na usługi pielęgnacyjne. Nieznacznie spadła liczba osób poruszających się przy pomocy sprzętu ortopedycznego i na wózkach.

Usługi wspomagające

Celem świadczonych usług wspomagających było umożliwienie i angażowanie mieszkańców do udziału w terapii zajęciowej, podnoszenie sprawności, aktywizowanie, organizacja czasu wolnego, imprez kulturalno - oświatowych, turystycznych, świąt.

Na terenie Domu działają trzy pracownie terapii zajęciowej. Dla mieszkańców organizuje się imprezy kulturalno - oświatowe z udziałem dzieci, młodzieży jak również i innych zaprzyjaźnionych z Domem organizacji. W roku 2019 Dom obchodził jubileusz 25-lecia działalności. Zorganizowane imprezy kulturalno - oświatowe były związane z tym jubileuszem. Uroczysta gala wieńcząca obchody roku jubileuszowego odbyła się w dniu 16 października 2019 r.

Dom respektuje i gwarantuje prawo mieszkańców do realizacji praktyk religijnych.
 W zakres usług wspomagających wchodzi również usprawnianie ruchowe mieszkańców.
 Specjalistyczne zabiegi usprawniania (rehabilitacja) wykonywane były na zlecenie lekarza.

Umożliwienie mieszkańcom korzystania ze świadczeń zdrowotnych

Dom umożliwiał i organizował mieszkańcom pomoc w korzystaniu ze świadczeń zdrowotnych przysługujących im na podstawie przepisów o powszechnym ubezpieczeniu w Narodowym Funduszu Zdrowia.

Mieszkańcy Domu pozostają pod opieką 2 lekarzy rodzinnych z terenu gminy Gorzyce. Na konsultacje specjalistyczne zgodnie ze zleceniem lekarza rodzinnego mieszkańcy dowożeni byli samochodami Domu pod opieką pielęgniarki lub opiekuna.

Tabela 3 - Umożliwienie mieszkańcom korzystania ze świadczeń zdrowotnych

L.p.	Rodzaj świadczenia	Ilość udzielonych świadczeń w 2018 r.	Ilość udzielonych świadczeń w 2019 r.
1.	Konsultacje lekarza rodzinnego	2630	2300
2.	Konsultacje stomatologiczne	174	82
3.	Konsultacje specjalistyczne - wyjazdowe	393	430
4.	Badania specjalistyczne - wyjazdowe	74	62
5.	Konsultacje specjalistyczne na miejscu	447	180
6.	Hospitalizacje	38 osób	84 osoby

Zwiększyła się liczba hospitalizacji w porównaniu z rokiem 2018 oraz wyjazdowych konsultacji specjalistycznych, co było wynikiem pogarszającego się stanu zdrowia mieszkańców. Liczba osób hospitalizowanych wzrosła o ponad 100%.

Dom zapewnił mieszkańcom opiekę psychologiczną poprzez zatrudnienie psychologa. Psycholog wspomagał w 2019 roku wszystkich mieszkańców, szczególnie nowe osoby w procesie adaptacyjnym, osoby przeżywające kryzys, uzależnione od alkoholu. Formy wsparcia dostosowane były do możliwości i indywidualnych potrzeb mieszkańców.

Mieszkańcy Domu

Na koniec 2018 r. stan mieszkańców - 100%, tj. 218 osób, na koniec 2019 r. stan mieszkańców – 100%, tj. 218 osób.

W 2018 r. przyjęto 35 osób na wolne miejsca, w 2019 r. przyjęto również 35 osób.

Tabela 4 - Przyczyny odejścia mieszkańców

Lp.	Powody odejścia mieszkańców	Liczba osób 2018 rok	Liczba osób 2019 rok
1.	Zgon	31	33
2.	Powrót do środowiska	4	2
Razem		35	35

Liczba uwolnionych miejsc nie uległa zmianie.

Tabela 5 - Mieszkańcy Powiatu Wodzisławskiego w Domu Pomocy Społecznej w Gorzycach - odpłatność na nowych zasadach

Lp.	Gmina/miasto Powiatu Wodzisławskiego	Liczba osób 2018 r.	Liczba osób 2019 r.	Kwota odpłatności gminy/miasta za 2018 r.	Kwota odpłatności gminy/miasta za 2019 r.
1.	Gmina Godów	3	2	95.718,29	85.491,07
2.	Gmina Gorzyce	9	11	312.964,15	326.607,95
3.	Gmina Marklowice	2	1	48.665,80	42.302,75
4.	Gmina Mszana	2	3	85.540,52	75.206,29
5.	Miasto Radlin	2	3	73.155,36	119.444,29
6.	Miasto Rydułtowy	9	10	297.716,11	299.533,61
7.	Miasto Wodzisław Śląski	13	12	370.662,66	358.238,51
Razem		40	42	1.284.422,89	1.306.824,47

Liczba mieszkańców z gmin Powiatu Wodzisławskiego w stosunku do roku 2018 nieznacznie wzrosła – o 2 osoby (jedna osoba z Rydułtów i jedna osoba z Gminy Gorzyce).

Budżet Domu

Tabela 6 - Wydatki budżetowe wykonane wg stanu na dzień 31.12.2018 r.

§ wydatków	Wielkość wykonanych wydatków	Cel wydatkowania
3020	12.498,25	Odzież i obuwie robocze, ochronne, napoje chłodzące bhp
4010	*6.011.930,41	Wynagrodzenia osobowe dla 138 etatów, odprawy emerytalne dla 2 pracowników, nagrody jubileuszowe dla 15 pracowników, nagroda na Dzień Pracownika Socjalnego dla 116 pracowników
4040	435.030,63	Dodatkowe wynagrodzenie roczne tzw. „13-tka” za 2017 rok
4110	1.076.529,70	Składki ZUS od wynagrodzeń i „13-tki”
4120	117.466,48	Składki na FP od wynagrodzeń i „13-tki”
4170	28.190,00	Umowa o dzieło - wykonanie przeglądu technicznego budynków, umowa zlecenie – przegląd oczyszczalni ścieków, umowy o dzieło-występy artystów, prelekcja
4210	432.660,15	Sprzęt do pokoi mieszkańców w miejsce zużytego (komody, łóżka, materace, szafy, stoły, lampy), podnośniki, doposażenie gabinetu medycznej pomocy doraźnej, kuchni, wydawalni i stołówek, środki czystości, paliwo do samochodów, kosiarek i sprzętu, materiały do konserwacji i napraw, części wymienne do samochodów, sprzętu i urządzeń, materiały do terapii zajęciowej, biurowe, kwiaty do obsadzenia, materiały ogrodnicze, prenumerata, itp.
4220	657.999,59	Artykuły spożywcze na potrzeby kuchni do sporządzania posiłków dla mieszkańców
4230	102.950,94	Leki, materiały medyczne, przedmioty ortopedyczne, pieluchomajtki – dla mieszkańców wg zleceń lekarzy
4260	715.909,54	Woda, prąd, gaz
4270	100.041,89	Miesięczne konserwacje 4 dźwigów osobowych i towarowego, centrali telefonicznej, bieżące naprawy samochodów, bieżące konserwacje i naprawy sprzętu, urządzeń „a.g.d.”, usuwanie wszelkiego typu awarii w obiekcie (instalacja c.w.u., rurociągu, kanalizacji), remont pomieszczeń (kuchnia, kasa), malowanie kaplicy, renowacja mebli
4280	1.630,00	Badania okresowe, specjalistyczne pracowników
4300	303.864,90	Obowiązkowe przeglądy (hydrantów, gaśnic, dozór techniczny, gazowy, instalacji ppoż.), oprawy muzyczne spotkań mieszkańców, usługi pocztowe, informatyczne, prawne, bhp, fryzjerskie, wywóz odpadów, utylizacja odpadów, usługi kominiarskie, dozór całodobowy obiektów DPS, przeglądy sprzętu, samochodów, urządzeń oraz monitoring w kuchni i stołówkach (dezynsekcjno-deratyzacyjny), dojazdy lekarzy-specjalistów do DPS, badania wody i ścieków, odśnieżanie, wykonanie kalendarzy, pomiary oświetlenia, audyt energetyczny, opracowanie inst. bezpieczeństwa pożarowego i inne

c.d. Tabela 6 - Wydatki budżetowe wykonane wg stanu na dzień 31.12.2018 r.

§ wydatków	Wielkość wykonanych wydatków	Cel wydatkowania
4360	7.158,67	Telekomunikacja ORANGE (tel. stacjonarne), telefonia komórkowa POLKOMTEL, Internet „DSL” z ORANGE oraz komórkowy
4410	1.710,48	Wyjazdy służbowe pracowników,
4420	2.381,23	Wyjazdy służbowe zagraniczne pracowników w ramach współpracy z ośrodkami w Czechach
4430	24.280,50	Ubezpieczenia majątku i komunikacyjne, opłaty za usługi wodne, opłata za wydanie dowodu rejestracyjnego
4440	168.858,00	Odpis na ZFSS na zatrudnionych pracowników
4480	10.460,00	Podatek od nieruchomości na rzecz Urzędu Gminy w Gorzycach
4520	41.574,00	Opłata za trwały zarząd na rzecz Powiatu Wodzisławskiego, opłata za odpady za 218 mieszkańców
4610	530,00	Opłata sądowa, zwrot kosztów zastępstwa procesowego
4700	6.227,65	Szkolenia pracowników
Razem	10.259.883,01	Wydatki bieżące
6050	198.801,04	1) modernizacja infrastruktury teletechnicznej = 83.808,00 zł 2) modernizacja pomieszczeń w zakresie wymiany stolarki okiennej = 62.985,60 zł 3) modernizacja wejścia i klatki schodowej = 47.107,44 zł 4) nadzór inspektora- umowa o dzieło = 4.900,00 zł
6060	84.276,69	1) piec konwekcyjno-parowy = 17.899,99 zł 2) fotel masujący = 11.900,00 zł 3) zmywarko - wyparzarki = 43.050,00 zł 4) sokowirówka = 11.426,70 zł
6057	2.081.119,77	Projekt „Modernizacja źródła ciepła w Domu Pomocy Społecznej im. Papieża Jana Pawła II w Gorzycach” - umowa o dofinansowanie projektu z Urzędem Marszałkowskim Województwa Śląskiego - realizacja zakończona w grudniu 2017 roku, płatność za wykonane roboty w II dekadzie stycznia 2018 r.
Razem	2.364.197,50	Wydatki inwestycyjne
Razem	12.624.080,51	Wydatki bieżące + wydatki inwestycyjne

* wykonanie wydatków jest mniejsze od planu o niewykorzystane i zwrócone odprawy emerytalne

Tabela 7 - Wydatki budżetowe wykonane wg stanu na 31.12.2019 r.

§ wydatków	Wielkość wykonanych wydatków	Cel wydatkowania
3020	14.991,94	Odzież, robocza, obuwie robocze, ochronne bhp – okulary korekcyjne, woda dla pracowników
4010	6.562.860,04	Wynagrodzenia osobowe dla 138 etatów, nagrody jubileuszowe dla 24 pracowników, odprawy rentowe dla 2 osób, odprawy emerytalne dla 2 osób, nagroda na Dzień Pracownika Socjalnego
4040	453.316,45	Dodatkowe wynagrodzenie roczne tzw. „13-tka” za 2018 rok
4110	1.166.675,06	Składki ZUS od wynagrodzeń i „13-tki”
4120	127.743,31	Składki na FP od wynagrodzeń i „13-tki”
4170	40.650,00	Umowa o dzieło - oprawa artystyczna zabawy karnawałowej, Powitanie Lata, tłumacz - konferencja, zajęcia muzyczne, umowa zlecenie – oczyszczalnia ścieków, występy z okazji 25-lecia Domu, przegląd techniczny obiektów
4210	478.236,52	Doposażenie pomieszczeń (komody, łóżka, szafy, podnośnik, podkłady, telewizory itp.) środki czystości, paliwo do samochodów, kosiarek i sprzętu, materiały do konserwacji i napraw, części wymienne do samochodów, sprzętu i urządzeń, materiały do terapii zajęciowej, biurowe, kwiaty, materiały do remontów bieżących, prenumerata itp.
4220	699.877,64	Artykuły spożywcze na potrzeby kuchni do sporządzania posiłków dla mieszkańców
4230	98.233,39	Leki, materiały medyczne, przedmioty ortopedyczne, pieluchomajtki – dla mieszkańców wg zleceń lekarzy
4260	797.461,42	Woda, prąd, gaz
4270	77.347,38	Miesięczne konserwacje 4 dźwigów osobowych i towarowego, centrali telefonicznej, bieżące naprawy samochodów, bieżące konserwacje i naprawy sprzętu, urządzeń, renowacja mebli, renowacja boazerii, remont instalacji elektrycznej, renowacja desek odbojowych, naprawa automatu drzwi wejściowych, wymiana złoża stacji demineralizacji wody
4280	4.455,00	Badania okresowe, specjalistyczne pracowników
4300	348.218,83	Obowiązkowe przeglądy (systemu p.poż., hydrantów, gaśnic, urządzeń technicznych), oprawy muzyczne spotkań mieszkańców, usługi pocztowe, informatyczne, prawne, bhp, fryzjerskie, wywóz śmieci, utylizacja odpadów, dozór całodobowy obiektów DPS, monitoring w kuchni i stołówkach (dezynsekcjno-deratyzacyjny), dojazdy lekarzy-specjalistów do DPS, wykonanie drzwi, wykonanie instalacji centrali p.poż. chemiczna dezynfekcja instalacji cwu, usługi pogrzebowe

c.d. Tabela 7 - Wydatki budżetowe wykonane wg stanu na 31.12.2019 r.

§ wydatków	Wielkość wykonanych wydatków	Cel wydatkowania
4360	8.622,64	Telekomunikacja ORANGE (tel. stacjonarne), telefonia komórkowa POLKOMTEL, Internet „DSL” z ORANGE oraz komórkowy, monitoring pożarowy
4410	1.476,72	Wyjazdy służbowe pracowników
4420	3.957,04	Wyjazdy służbowe zagraniczne w ramach współpracy z ośrodkami w Czechach, wyjazdy do kliniki okulistycznej
4430	31.137,00	Ubezpieczenia majątku i komunikacyjne, opłata za usługi wodne
4440	178.856,00	Odpis na ZFŚS na zatrudnionych pracowników
4480	10.460,00	Podatek od nieruchomości na rzecz UG w Gorzycach
4520	63.810,00	Opłata za trwałe zarząd na rzecz Powiatu, opłata za odpady komunalne za 218 mieszkańców,
4700	1.197,61	Szkolenia pracowników
Razem	11.169.583,99	Wydatki bieżące
6050	395.293,33	1) Modernizacja budynku – wymiana poszycia dachu na budynku segmentu A - 251.793,33 2) Modernizacja balkonów – 136.000,00 3) Przebudowa wydawalni na segmentach A i B – dokumentacja projektowa 7.500,00
6060	169.834,49	1) Samochód Renault Trafic przystosowany dla niepełnosprawnych mieszkańców – kwota 152.742,49 (dofinansowanie z PFRON) 2) Interaktywna tablica do aktywizacji mieszkańców z otepianiami starczymi – kwota 17.092,00
Razem	565.127,82	Wydatki majątkowe
Razem	11.734.711,81	Wydatki bieżące + wydatki majątkowe

Tabela 8 - Plan wydatków jednostki na 2018 rok z podziałem na źródła finansowania

L.p.	Źródła finansowania	Wielkość
1.	Dotacja ŚUW na uprawnionych mieszkańców	*592.965,00
2.	Odpłatność za pobyt w DPS (mieszkańcy, gminy kierujące) do wysokości planu	9.800.000,00
3.	Nadwyżka budżetowa wypracowana przez DPS w 2017 r.- przeznaczona w planie na wydatki inwestycyjne	39.563,00

c.d. Tabela 8 - Plan wydatków jednostki na 2018 rok z podziałem na źródła finansowania

L.p.	Źródła finansowania	Wielkość
4.	Środki z działalności ubocznej §0750 ujęte w planie	2.330,00
5.	Środki Urzędu Marszałkowskiego dofinansowanie EFRR – projekt "Modernizacja źródła ciepła...."	2.081.120,00
6.	Środki dodatkowe otrzymane ze Starostwa Powiatowego na wynagrodzenia pracowników	146.417,00
7.	Darowizna pieniężna z TZMO SA na obchody X-lecia nadania Domowi imienia Papieża Jana Pawła II	2.600,00
8.	Otrzymane odszkodowanie	1.958,00
9.	Otrzymaany zwrot kosztów zastępstwa procesowego	480,00
Razem		12.667.433,00

* w tym dotacja z rezerwy celowej w kwocie **46.319,00 zł** (kwotę 37.975,00 zł otrzymano w październiku 2018 r., kwotę 8.344,00 zł otrzymano w grudniu 2018 r.).

Tabela 9 - Plan wydatków jednostki na 2019 rok z podziałem na źródła finansowania

L.p.	Źródła finansowania	Wielkość
1.	Dotacja ŚUW na uprawnionych mieszkańców	*691.346,80
2.	Opłata za pobyt w DPS (mieszkańcy, gminy kierujące) do wysokości planu	10.360.000,00
3.	Nadwyżka budżetowa wypracowana przez DPS w 2018 r.- przeznaczona w planie na wydatki inwestycyjne	412.387,00
4.	Nadwyżka budżetowa wypracowana przez DPS w 2018 r.- przeznaczona w planie na wydatki bieżące	22.236,00
5.	Dofinansowanie z PFRON– realizacja projektu” Zmniejszenie barier transportowych w Domu Pomocy Społecznej im. Papieża Jana Pawła II w Gorzycach poprzez zakup samochodu przystosowanego do przewozu osób niepełnosprawnych”	80.000,00
6.	Wkład własny Powiatu - realizacja projektu” Zmniejszenie barier transportowych w Domu Pomocy Społecznej im. Papieża Jana Pawła II w Gorzycach poprzez zakup samochodu przystosowanego do przewozu osób niepełnosprawnych”	72.743,00
7.	Środki otrzymane z Powiatu na zakup wyposażenia	80.000,00
8.	Darowizna pieniężna z TZMO SA na działalność statutową	800,00
9.	Otrzymane odszkodowanie	19.070,00
Razem		11.738.582,80

* w tym dotacja w kwocie 100.000,00 zł udzielona na podstawie umowy nr PSVa.3113.2.52.2019 o udzielenie dotacji celowej z budżetu państwa na realizację bieżących zadań własnych powiatów przeznaczonej na dofinansowanie działalności domów pomocy społecznej zawarta w dniu 4 grudnia 2019 roku pomiędzy Skarbem Państwa-Wojewodą Śląskim a Powiatem Wodzisławskim.

Kadra Domu

Tabela 10 - Struktura zatrudnienia w Domu Pomocy Społecznej im. Papieża Jana Pawła II w Gorzycach

L.p.	Stanowisko	2018 rok wymiar etatów	2019 rok wymiar etatów
1.	Dyrektor	1	1
2.	Zastępca dyrektora	1	1
3.	Główny księgowy	1	1
4.	Zastępca głównej księgowej	1	1
4.	Księgowy	4	4
5.	Kierownik Działu Organizacyjno-Prawnego i Kadr	1	1
6.	Referent ds. kadr	1	1
7.	Specjalista ds. administracyjno - biurowych	1	1
9.	Starszy administrator zespołu	1	2
10	Elektromonter	5	4
11.	Palacz	2	1
12.	Malarz	2	1
13.	Pracznica	5	5
14.	Szwaczka	1	1
15.	Kierowca	3	3
16.	Magazynier	1	1
17.	Ogrodnik	0,875	0,875
18.	Kierownik Działu Socjalno - Opiekuńczo - Terapeutycznego	1	1
19.	Pracownik socjalny	4	5

c.d. Tabela 10 - Struktura zatrudnienia w Domu Pomocy Społecznej im. Papieża Jana Pawła II w Gorzycach

L.p.	Stanowisko	2018 rok wymiar etatów	2019 rok wymiar etatów
20.	Instruktor ds. kulturalno - oświatowych	2	2
21.	Psycholog	1	1
22.	Terapeuta	1,25	1,25
23.	Opiekun	50	49
24.	Pielęgniarka	7	7
25.	Pokojowy	22	22
26.	Starszy technik fizjoterapii	2	2
27.	Kierownik kuchni	1	1
28.	Dietetyk	1	1
29.	Szef kuchni	1	1
30.	Kucharz	5	5
31.	Pomoc Kuchenna	5	5
Razem		135,125	133,125

Zmniejszyła się liczba etatów o 2, co spowodowane było odejściem na emeryturę pod koniec listopada 2019 r. dwóch osób – jednej opiekunki i jednego palacza co.

Zadania inwestycyjne

1. Modernizacja budynku -wymiana poszycia dachu na budynku segmentu A -251.793,33 zł.
2. Modernizacja balkonów - 136.000,00 zł.
3. Przebudowa wydawalni posiłków na segmentach A i B - dokumentacja projektowa - 7.500,00 zł.
4. Zakup nowego samochodu do przewozu osób niepełnosprawnych koszt - 152.742,49 zł z czego 80.000 zł stanowiły środki z Państwowego Funduszu Rehabilitacji Osób Niepełnosprawnych, pozostała kwota 72.742,49 zł stanowiła wkład własny Powiatu.

Galeria



Kolory
jesieni
w stylu retro

25- lecie
działalności
DPS



Zajęcia
rekreacyjne
i aktywizacyjne



5.2.2 Dom Pomocy Społecznej Zgromadzenia Sióstr Opatrzności Bożej w Wodzisławiu Śląskim

Dom Pomocy Społecznej w Wodzisławiu Śląskim, prowadzony jest przez Zgromadzenie Sióstr Opatrzności Bożej z siedzibą władz generalnych w Grodzisku Mazowieckim, posiadające w Rzeczypospolitej Polskiej osobowość prawną, w obiekcie stanowiącym własność Zgromadzenia. Dom jest placówką stacjonarną przeznaczoną dla dzieci i młodzieży niepełnosprawnej intelektualnie. Dom jest prowadzony na podstawie umowy zawartej w dniu 31.12.20218 r. pomiędzy Powiatem Wodzisławskim, a Zgromadzeniem Sióstr Opatrzności Bożej i ma zasięg ponadlokalny.

Średni miesięczny koszt utrzymania mieszkańca w 2018 roku wynosił: 3.087,63 zł.

Średni miesięczny koszt utrzymania mieszkańca w 2019 roku wynosił: 3.532,10 zł.

Formy i efekty prowadzonej działalności

Do celów prowadzenia domu pomocy społecznej przeznaczone były wszystkie budynki znajdujące się na terenie nieruchomości Zgromadzenia Sióstr Opatrzności Bożej Wodzisławiu Śląskim.

Dom świadczył usługi w zakresie:

- 1) potrzeb bytowych zapewniając:
 - a) miejsce zamieszkania wyposażone w niezbędne sprzęty i przedmioty osobistego użytku,
 - b) wyżywienie – zgodnie z obowiązującymi normami, również dietetyczne, jeżeli wynika to ze wskazań zdrowotnych,
 - c) odzież i obuwie,
 - d) utrzymanie czystości - ubieranie, mycie, kąpanie mieszkanek, które takiej opieki i pielęgnacji potrzebują,
- 2) opiekuńcze polegające na:
 - a) udzielaniu pomocy w podstawowych czynnościach życiowych,
 - b) podnoszeniu sprawności i aktywizowaniu mieszkanek,
 - c) niezbędnej pomocy w załatwianiu spraw osobistych,
- 3) wspomagające, polegające na:
 - a) umożliwieniu udziału w terapii zajęciowej, a także w pracach na rzecz domu,
 - b) umożliwieniu realizacji potrzeb religijnych i kulturalnych,
 - c) zapewnieniu warunków do rozwoju samorządności mieszkanek,

- d) stymulowaniu nawiązywania, utrzymywania i rozwijania kontaktu z rodziną i środowiskiem,
- e) wspieraniu działania na rzecz lokalnego środowiska i najbliższego otoczenia,
- f) pomocy w umożliwieniu podjęcia pracy, szczególnie mającej charakter terapeutyczny,
- g) działaniu zmierzającym do usamodzielnienia mieszkanek, w miarę możliwości.

Dom świadczył również usługi w zakresie potrzeb zdrowotnych, polegające na:

- 1) umożliwieniu korzystania z przysługujących uprawnień do świadczeń zdrowotnych i zaopatrzenia w leki, artykuły sanitarne i środki pomocnicze oraz przedmioty ortopedyczne,
- 2) zapewnieniu opieki lekarskiej i pielęgnacyjnej oraz rehabilitacji leczniczej.

Dom zapewnił również mieszkankom:

- a) pobieranie nauki,
- b) uczestnictwo w zajęciach rewalidacyjnych,
- c) uczenie i wychowywanie przez doświadczenia życiowe oraz nauczanie specjalne według indywidualnych możliwości, zgodnie z odrębnymi przepisami dla dzieci i młodzieży.

Zakres świadczonych usług miał na uwadze dobro mieszkanek. Przyczyniał się do tworzenia rodzinnej atmosfery w Domu, uczy zasad współżycia i wzajemnej życzliwości oraz dbania nie tylko o higienę osobistą i wygląd zewnętrzny mieszkanek ale również o porządek i mienie całego Domu.

Formy rehabilitacji osób niepełnosprawnych w Domu

Dom był wyposażony w podstawowy sprzęt rehabilitacyjny, a zajęciami rehabilitacyjnymi objęte były wszystkie mieszkanki. Zajęcia te zlecał lekarz rehabilitacji medycznej, a realizował technik fizjoterapii.

Mieszkanki objęte były rehabilitacją medyczną, która obejmowała działania mające na celu przywrócenie sprawności osobie niepełnosprawnej. Dom ukierunkowany był na profilaktykę stanu przewlekłego upośledzenia i kompensację ubytków funkcji. W zakres działania rehabilitacji leczniczej wchodziła:

- a) diagnostyka funkcjonalna,
- b) kinezyterapia,
- c) fizykoterapia,
- d) hydroterapia,

- e) terapia zajęciowa,
- f) wsparcie psychologiczne,
- g) zaopatrzenie ortopedyczne.

Mieszkanki Domu

Tabela 11 - Liczba miejsc w Domu Pomocy Społecznej w Wodzisławiu Śląskim

2018 rok		2019 rok	
Liczba miejsc statutowych	56	Liczba miejsc statutowych	56
Stan na dzień 31.12.2018 r.	55	Stan na dzień 31.12.2019 r.	56

Współpraca ze środowiskiem zewnętrznym

Bardzo ważnym elementem przygotowującym do życia społecznego jest wychowanie moralne, które pozwala na przyswojenie zasad i norm powszechnie akceptowanych. Praca wychowawcza w sferze moralnej była oparta na metodzie naśladownictwa przez dawanie mieszkankom dobrego przykładu oraz umożliwiła im doświadczania konkretnych zadań zgodnie z obowiązującymi zasadami i normami moralnymi.

Dom ma charakter katolicki, co uzewnętrznia się chociażby przez zamieszkiwanie mieszkank „pod jednym dachem” z siostrami zakonnymi. Codzienna modlitwa poranna i wieczorna była istotnym elementem wychowania katolickiego. Opiekunki wspólnie z mieszkankami uczestniczyły w niedzielnej i świątecznej Mszy Świętej oraz regularnie przystępowały do Sakramentów Świętych. Uczestnictwo mieszkank w nabożeństwach majowych, październikowym różańcu, drodze krzyżowej – śpiewaniu gorzkich żali w wielkim poście – było częścią wychowania w duchu chrześcijańskim. Chętne uczestniczenie mieszkank w nabożeństwach dało im możliwość bycia w swojej najbliższej społeczności i pamiętania o innych osobach, co pomagało im pełniej realizować swoje uczestnictwo w życiu.

Mieszkanki objęte były nauczaniem, wychowaniem oraz edukacją specjalną według indywidualnych możliwości. Brały udział w zajęciach terapeutycznych i rewalidacyjnych. W roku 2019 indywidualnymi zajęciami rewalidacyjno – wychowawczymi objęta była 1 osoba. Zajęcia prowadzone były przez nauczycieli z Zespołu Placówek Szkolno – Wychowawczo - Rewalidacyjnych w Wodzisławiu. Natomiast 8 osób dowożonych było na zajęcia do Zespołu Placówek Szkolno – Wychowawczo – Rewalidacyjnych. Dwie osoby

uczęszczały na Warsztaty Terapii Zajęciowej w Wodzisławiu Śląskim. Mieszkanki miały umożliwiony dostęp do kultury, oświaty, rekreacji, zapewniony spokój i bezpieczne warunki codziennego funkcjonowania.

Ważnym elementem pracy z mieszkankami było przygotowywanie się do występów i teatralnych inscenizacji. Próby angażowały podopieczne emocjonalnie i dały im bardzo dużo zadowolenia. Terapia ta pozwoliła mieszkankom uczestniczyć w występach poza placówką, co stwarzało możliwość doświadczania różnych kontaktów społecznych w środowisku lokalnym. Udział w różnego rodzaju okazjonalnych występach był ważną częścią życia społecznego. Wchodzenie mieszanek Domu w życie tej niewielkiej społeczności lokalnej sprawiało, że ludzie odrzucali stereotypy i chętniej podejmowali współdziałanie z Domem.

W ramach wychowania społecznego mieszkanki utrzymują liczne kontakty z różnymi placówkami. Współpraca szkół z Domem polega na wspólnym organizowaniu imprez, zabaw, w których biorą udział mieszkanki i uczniowie tych szkół. Organizatorami tych spotkań są nauczyciele, rodzice i opiekunowie. Tego typu spotkania integracyjne mają pozytywny wpływ na podopieczne, które czują się zauważone, dowartościowane, a ich życie nabiera cech urozmaicenia i nowości, których mogą doświadczyć wspólnie z uczniami szkół. Kontakty interpersonalne z mieszkankami wnoszą także wartości pozytywne dla pełnosprawnej młodzieży i dzieci. Spotkanie uczniów z osobami o niepełnosprawności intelektualnej i fizycznej dało możliwość dostrzec takie wartości jak: wdzięczność za zdrowie, sprawność fizyczną i intelektualną, radość, szczęście, dar rodziców, możliwość uczęszczania do szkoły. Mieszkanki Domu odwiedzane były przez grupy młodzieży szkół średnich oraz gimnazjum, które w ramach godzin wychowawczych czy religii spotykały się z mieszkankami.

Budżet Domu

Tabela 12 - Budżet Domu Pomocy Społecznej w Wodzisławiu Śląskim

Źródło finansowania	Budżet 2018 rok	Budżet 2019 rok
Dochody własne (odpłatność Mieszkanek, darowizny oraz inne źródła)	1.025.819,84	1.177.894,61
dotacja Śląskiego Urzędu Wojewódzkiego	1.271.595,00	1.304.029,74
środki własne powiatu	50.000,00	55.000,00

Kadra Domu

Tabela 13 - Struktura zatrudnienia w Domu Pomocy Społecznej w Wodzisławiu Śląskim

Lp.	Stanowisko	2018 rok wymiar etatów	2019 rok wymiar etatów
1.	Dyrektor	1	1
3.	Główna księgowa	1	1
4.	Referent	0,50	0,50
5.	Zaopatrzeniowiec	1	1
6.	Pracownik socjalny	1,25	1,25
7.	Pielegniarka	1	1
8.	Technik fizjoterapii	0,75	0,75
9.	Instruktor terapii zajęciowej	1	1
10.	Konsultant ds. rehabilitacji medycznej	0,25	0,25
11.	Psycholog	0,25	0,25
12.	Konsultant ds. psychiatrii	0,25	0,25
13.	Opiekunki	19,25	19,25
14.	Pokojowe	5,50	4
15.	Opiekunka pełniąca obowiązki kulturalno-oświatowe	1	1
16.	Magazynier	0,50	0,50
17.	Sprzątaczką	1,75	1,75
18.	Kucharki	5,50	5
19.	Pracznica, fryzjerka	1	1
20.	Konserwator	0,50	0,50
21.	Pracownik ogrodowy	1	1
Razem		44,25	42,25

Różnica zatrudnienia pomiędzy rokiem 2018 i 2019 wynika z przebywania w 2018 r. na długotrwałym zwolnieniu lekarskim dwóch pracowników, w związku z tym zatrudniono na zastępstwo dwie osoby. W 2019 r. osoby z długotrwałego zwolnienia powróciły do pracy więc rozwiązaniu uległy umowy na zastępstwo.

Galeria



Wizyta
w ZOO

Spacer po
Wodzisławskim
parku



Zabawa
w
Świerklanach

5.3 Prowadzenie i rozwój infrastruktury ośrodków wsparcia

Usługi pomocy społecznej skierowane do osób z niepełnosprawnością, udzielane poza miejscem zamieszkania w trybie dziennym – to usługi w ośrodkach wsparcia, czyli środowiskowych domach samopomocy.

Na terenie powiatu funkcjonują dwa ośrodki wsparcia dla osób z zaburzeniami psychicznymi: Powiatowy Ośrodek Wsparcia PERŁA w Wodzisławiu Śląskim oraz Ośrodek Wsparcia w Połomi prowadzony na zlecenie Powiatu Wodzisławskiego przez Caritas Archidiecezji Katowickiej.

Powiat prowadzi również Powiatowy Specjalistyczny Ośrodek Wsparcia dla Ofiar Przemocy w Rodzinie w Wodzisławiu Śląskim.

Prowadzenie i rozwój infrastruktury ośrodków wsparcia jest zadaniem z zakresu administracji rządowej realizowanym przez samorząd powiatowy.

5.3.1 Powiatowy Ośrodek Wsparcia PERŁA w Wodzisławiu Śląskim

Powiatowy Ośrodek Wsparcia PERŁA w Wodzisławiu Śląskim został utworzony na podstawie Uchwały Nr XXXIV/360/2001 Rady Powiatu Wodzisławskiego z dnia 29 października 2001 r. Jest domem typu A i zapewnia wsparcie dla 30 osób przewlekle psychicznie chorych. Ośrodek jest placówką wsparcia o charakterze pobytu dziennego i działa 5 dni w tygodniu, w godzinach od 7³⁰ – 15³⁰ od poniedziałku do piątku. Ośrodek świadczy usługi w formie zajęć grupowych lub indywidualnych w odpowiednio przygotowanych do tego pomieszczeniach, które odbywają się zgodnie z zaplanowanym rocznym planem pracy Ośrodka oraz tygodniowym planem pracy z uwzględnieniem indywidualnego planu postępowania wspierająco - aktywizującego każdego uczestnika.

Ośrodek zajmuje budynek wolnostojący zlokalizowany na obrzeżach miasta. Powierzchnia użytkowa wynosi 396,74 m², a powierzchnia otoczenia ok. 3300 m². Jest usytuowany w miejscu zapewniającym spokój i bezpieczeństwo uczestników. Powierzchnia otoczenia zagospodarowana jest w części rekreacyjnie (kwiaty, krzewy ozdobne), w części gospodarczo (warzywa, drzewa i krzewy owocowe). Ogród utrzymywany jest przede wszystkim w ramach treningów umiejętności praktycznych. Budynek wyposażony jest w dźwig poruszający się pomiędzy parterem, a pierwszym piętrzem. Powierzchnia użytkowa, przypadająca na 1 uczestnika wynosi: 13,22 m².

Ilość pomieszczeń i ich wyposażenie w pełni zaspokajają potrzeby uczestników. Uczestnicy mają swobodny dostęp do pomieszczeń, w których prowadzone są zajęcia, mają również możliwość korzystania ze sprzętu RTV i AGD, także z Internetu.

Wsparcie na rzecz uczestników Ośrodka realizowane było w następujących pomieszczeniach:

- 1) pomieszczenie kuchenne pełniące funkcję pracowni kulinarnej – wyposażone w niezbędne meble oraz sprzęt gospodarstwa domowego tj. lodówka, piec indukcyjny z piekarnikiem, zmywarka gastronomiczna, robot kuchenny, czajnik bezprzewodowy, mikrofalówka, lampa do naświetlania jaj, okap oraz wszelkie akcesoria kuchenne niezbędne do prawidłowej realizacji treningu kulinarnego,
- 2) jadalnia - wyposażona w stoły, krzesła, kanapę, witrynę, komodę, TV, odtwarzacz CD, służąca także jako sala do terapii zajęciowej,
- 3) pokój wyciszeń - przeznaczony do indywidualnego poradnictwa - wyposażony w kanapę, stolik, fotele, szafkę,
- 4) pomieszczenie wielofunkcyjne 1 - wyposażone m.in. w stoły, krzesła, maszyny do szycia, deskę do prasowania, żelazko, materiały do terapii zajęciowej,
- 5) pomieszczenie wielofunkcyjne 2 - wyposażone m.in. w stoły, krzesła, szafy oraz wszelkie niezbędne materiały do terapii zajęciowej,
- 6) pomieszczenie wielofunkcyjne 3 - wyposażone m.in. w kanapę wypoczynkową, stół, krzesła, szafkę, odtwarzacz CD,
- 7) pomieszczenie wielofunkcyjne 4 - wyposażone w duży komplet wypoczynkowy, stół, szafki, dwa stanowiska komputerowe wraz z dostępem do Internetu, drukarkę,
- 8) sala ogólna - umożliwiająca spotkanie się uczestników zajęć i ich rodzin, pełniąca także pomieszczenie do terapii ruchowej - wyposażona w fotele, szafkę, stolik, stół, odtwarzacz CD, tablicę flipchart, monitor, materace gimnastyczne rehabilitacyjne, keyboard, TV, gitarę,
- 9) kuchnia - wyposażona w podstawowy sprzęt oraz meble kuchenne (piec, zmywarka, czajnik bezprzewodowy, lodówka) oraz podstawowe wyposażenie kuchenne.

Formy i efekty prowadzonej działalności

W 2019 roku w Ośrodku prowadzono następujące formy terapii:

- 1) trening funkcjonowania w codziennym życiu realizowany poprzez trening nauki higieny, trening kulinarny, trening umiejętności praktycznych, trening gospodarowania środkami finansowymi, trening dbałości o wygląd zewnętrzny, trening techniczny/ergoterapia,

- 2) trening umiejętności interpersonalnych i rozwiązywania problemów realizowany poprzez trening komunikacji, grupę dyskusyjną, trening asertywności, zebranie społeczności,
- 3) trening umiejętności spędzania wolnego czasu realizowany poprzez zabawoterapię, udział w spotkaniach towarzyskich i kulturalnych, zajęcia kulturalno - oświatowe,
- 4) terapia zajęciowa,
- 5) poradnictwo psychologiczne:
 - a) psychoterapia indywidualna - udzielono 838 porad,
 - b) praca z rodziną - udzielono 60 porad,
 - c) grupa wsparcia - przeprowadzono 8 spotkań w ramach grupy wsparcia,
- 6) terapia ruchowa - realizowana poprzez zajęcia sportowe oraz turystykę i rekreację,
- 7) psychoterapia grupowa realizowana poprzez biblioterapię, zajęcia z muzyką, psychodramę, relaksację, wizualizację,
- 8) pomoc w załatwieniu spraw urzędowych,
- 9) przygotowanie do podjęcia zatrudnienia,
- 10) pomoc w dostępie do niezbędnych świadczeń zdrowotnych.

Współpraca z rodzinami uczestników

Współpraca z rodzinami opierała się m.in. na ich udziale w spotkaniach rodzinnych „Sami Swoi” oraz grupie wsparcia prowadzonej przez terapeutów Ośrodka. W okresie sprawozdawczym odbyło się 8 spotkań grupy wsparcia.

Tabela 14 - Tematyka spotkań grupy wsparcia

Lp.	Data	Liczba osób uczestniczących w grupie wsparcia	Tematyka spotkania
1.	15.01.2019 r.	8	„Zaburzenia psychotyczne- schizofrenia paranoidalna”
2.	26.02.2019 r.	10	„Różne formy depresji”
3.	19.03.2019 r.	7	„Zaburzenia organiczne”
4.	16.04.2019 r.	11	„Wokół lęków w usamodzielnianiu się bliskich osób”
5.	21.05.2019 r.	9	„Zdrowienie w obliczu choroby”
6.	18.06.2019 r.	6	„Seksualność osób psychicznie chorych”
7.	17.09.2019 r.	9	„Seksualność- zaprzeczanie niepełnosprawności u osób niepełnosprawnych”
8.	05.11.2019 r.	7	„Wpływ choroby psychicznej na funkcjonowanie rodziny”

Spotkania miały charakter edukacyjny oraz integracyjny, służyły budowaniu wzajemnego zrozumienia, zniesieniu poczucia osamotnienia, izolacji, poprawie komunikacji.

Ponadto Ośrodek w ramach promocji zdrowia psychicznego zorganizował Dni Otwarte dla mieszkańców Powiatu Wodzisławskiego. Mieszkańcy powiatu mogli wziąć udział w warsztatach o następującej tematyce:

- a) „Spotkanie z chorobą psychiczną” - warsztat skierowany do rodzin, przyjaciół, znajomych osób z zaburzeniami psychicznymi,
- b) „Kreatywne spotkanie ze sztuką - warsztat skierowany do młodzieży oraz wolontariuszy pracujących z osobami z zaburzeniami psychicznymi,
- c) „Chwila dla siebie” - zajęcia odprężająco - wyciszające dla pracowników pomocy społecznej.

Zorganizowane zostały także warsztaty dotyczące problemu depresji, których celem było podniesienie świadomości mieszkańców Powiatu Wodzisławskiego, szczególnie osób pracujących z drugim człowiekiem na temat zaburzeń depresyjnych:

- a) „Smutek, chandra, depresja, różne stany obniżenia nastroju”,
- b) „ZDROWY- CHORY. Nasza linia życia”.

Powyższe działania edukacyjne miały pozytywny wpływ na zmianę negatywnego stereotypu na temat choroby psychicznej. Uczyły również jak nawiązać kontakt z osobą chorą, jak reagować na jej zachowania. Edukacja lokalnego środowiska była jednocześnie ważnym elementem tworzenia sieci oparcia społecznego dla osób z zaburzeniami psychicznymi.

Uczestnicy Ośrodka

Tabela 15 - Struktura wieku osób korzystających z usług placówki

Podział uczestników ze względu na wiek	18-30 r.ż.	31-50 r.ż.	powyżej 50 r.ż.
Uczestnicy 2018 rok	8	23	11
Uczestnicy 2019 rok	7	21	12

Ocena realizacji zadań, wnioski

Celem głównym Ośrodka jest podtrzymywanie efektów leczenia psychiatrycznego oraz terapii, rozwijanie umiejętności potrzebnych do jak najbardziej samodzielnego życia, a także budowanie poczucia własnej wartości oraz rozwijanie sieci oparcia społecznego dla osób z zaburzeniami psychicznymi. Formułowanie zróżnicowanej oferty terapeutycznej dla uczestników Ośrodka poprzez świadczenie usług w ramach indywidualnych lub zespołowych treningów samoobsługi i treningów umiejętności społecznych miało pozytywny wpływ na naukę, rozwijanie lub podtrzymywanie umiejętności w zakresie czynności dnia codziennego i funkcjonowania w życiu społecznym. Działania aktywizująco - wspierające, w których brali udział uczestnicy były zindywidualizowane i dostosowane do zmieniających się możliwości i potrzeb uczestnika, zakładały długotrwały okres oddziaływania oraz koncentrowały się na mocnych stronach uczestnika.

Systematyczne oddziaływania terapeutyczne przyniosły uczestnikom konkretne korzyści. Dla osób wielokrotnie hospitalizowanych zdecydowanie wydłużyły się okresy między kolejnymi hospitalizacjami. Zauważyć można również większą samodyscyplinę lekową, większą wiedzę o chorobie oraz szybsze rozpoznanie zwiastunów choroby, co zapobiegało ostrym nawrotom. Dało się także zauważyć postęp w zakresie akceptacji swojej choroby. Uczestnicy Ośrodka podejmowali inicjatywy związane z zarejestrowaniem się w Powiatowym Urzędzie Pracy w Wodzisławiu Śląskim, uczestniczyli w projektach aktywizujących zawodowo realizowanych przez Powiatowe Centrum Pomocy Rodzinie w Wodzisławiu Śląskim. Dodatkowo zaobserwowano iż nabywanie umiejętności rozwiązywania trudnych sytuacji, zwiększenie poczucia zaufania, poprawę poczucia własnej wartości, nabywanie umiejętności tworzenia więzi, nawiązywanie relacji koleżeńskich także poza Ośrodkiem, nabywanie umiejętności decydowania o swoim życiu, poprawę dbałości o wygląd zewnętrzny i higienę, wykorzystanie konstruktywnych sposobów spędzania wolnego czasu. W 2019 roku 3 uczestników zamieszkiwało w mieszkaniach chronionych, 5 uczestników aktywnie brało udział w projekcie realizowanym przez Powiatowe Centrum Pomocy Rodzinie w Wodzisławiu Śląskim pn. „Oaza aktywności”.

Budżet Ośrodka

Tabela 16 - Budżet Powiatowego Ośrodka Wsparcia PERŁA w Wodzisławiu Śląskim

Źródło finansowania	Budżet 2018 rok	Budżet 2019 rok
całkowity budżet, w tym:	557.101,00	632.950,00
dotacja Śląskiego Urzędu Wojewódzkiego	538.821,00	630.900,00
środki własne powiatu	18.280,00	2.050,00

Kwota dotacji przypadająca miesięcznie na 1 uczestnika w 2019 r. – 1.752,50 zł.

Kadra Ośrodka

Tabela 17 - Struktura zatrudnienia w Powiatowym Ośrodku Wsparcia PERŁA w Wodzisławiu Śląskim

L.p.	Stanowisko	2018 rok wymiar etatów	2019 rok wymiar etatów
1.	Dyrektor	1	1
2.	Główna księgowa	0,50	0,50
3.	Starszy administrator	1	1
4.	Terapeuta	4,25	4,25
5.	Aspirant pracy socjalnej	0	1
Razem		6,75	7,75

Liczba etatów w 2019 r. w stosunku do roku 2018 zwiększyła się o 1 etat co było związane z zawartą z Powiatowym Urzędem Pracy w Wodzisławiu Śląskim umową na odbywanie stażu, a następnie zatrudniono tego pracownika na czas określony tj. 15.04.2019 r. do dnia 15.01.2020 r. w ramach prac interwencyjnych.

Galeria



← Prace uczestników



← Prace uczestników

Prace uczestników →



5.3.2. Ośrodek Wsparcia w Połomi

Zgodnie z umową o powierzeniu realizacji zadania publicznego „Prowadzenia Ośrodka Wsparcia dla Osób z Zaburzeniami Psychicznymi” zawartej w dniu 30.05.2019 r. pomiędzy Powiatem Wodzisławskim, a Caritas Archidiecezji Katowickiej, Ośrodek Św. Hiacynta i Franciszek w Wodzisławiu Śląskim realizuje zadanie prowadzenia Ośrodka Wsparcia w Połomi. Podstawą umieszczenia w Ośrodku Wsparcia w Połomi jest decyzja administracyjna wydawana przez Powiatowe Centrum Pomocy Rodzinie w Wodzisławiu Śląskim osobom spełniającym warunki wskazane w rozporządzeniu z dnia 09.12.2010 r. w sprawie środowiskowych domów samopomocy. Ośrodek Wsparcia w Połomi jest przeznaczony dla 35 osób z upośledzeniem umysłowym.

Formy i efekty prowadzonej działalności

Podstawową formą działalności Ośrodka jest realizacja, przyjętego przez Zespół Wspierająco – Aktywizujący, indywidualnego planu postępowania wspierająco – aktywizującego dla osoby skierowanej do Ośrodka.

Terapia zajęciowa odbywała się w tematycznych pracowniach dostosowanych do potrzeb uczestników: ceramiki, informatyki, gospodarstwa domowego, teatralno - integracyjnej, plastyczno - witrażowej, terapii ruchowej.

W pracowniach tych zajęcia nie ograniczały się jedynie do specyficznych czynności i metod pracy właściwych tym pracowniom ze względu na ich specyfikę, lecz stosowano w nich treningi i metody terapii dostosowane do potrzeb podopiecznych, stosownie do świadczonych przez Ośrodek usług na rzecz jego uczestników.

Zajęcia w Ośrodku odbywały się w formie zespołowej lub indywidualnej.

Należały do nich w szczególności:

- 1) trening funkcjonowania w życiu codziennym poprzez naukę higieny osobistej, ubieranie, trening dbałości o wygląd zewnętrzny, trening kulinarny, trening umiejętności praktycznych, trening gospodarowania własnymi środkami finansowymi,
- 2) trening umiejętności społecznych i interpersonalnych oraz rozwiązywania problemów: nawiązywanie i utrzymywanie kontaktów społecznych, aktywność i odpowiedzialność, motywowanie do funkcjonowania w oparciu o własne możliwości, kształtowanie umiejętności współpracy i komunikowania się w grupie na zasadach otwartości, partnerstwa i wzajemności, kształtowanie pozytywnych relacji uczestnika z osobami

bliskimi, sąsiadami, z innymi osobami w czasie zakupów, w środkach komunikacji publicznej, w urzędach, w instytucjach kultury, aktywizację w celu znalezienia zatrudnienia, rozwijanie umiejętności organizowania pracy (w tym zarobkowej), trening podtrzymywania i rozwijania umiejętności szkolnych,

- 3) trening umiejętności spędzania czasu wolnego: rozwijanie zainteresowania audycjami radiowymi, telewizyjnymi i filmami, rozwijanie umiejętności korzystania z form spędzania czasu wolnego (turystyka, rekreacja, udział w imprezach kulturalnych, sportowych, towarzyskich, klubowych), motywowanie do wychodzenia na zewnątrz domu (kino, teatr, muzeum, itp.),
- 4) terapia zajęciowa: zajęcia plastyczne, zajęcia muzyczne, zajęcia teatralne, obsługa komputera, zajęcia kulinarne, majsterkowanie, ogrodnictwo, zajęcia porządkowe,
- 5) terapia ruchowa: zajęcia sportowe, turystyka i rekreacja,
- 6) poradnictwo psychologiczne skierowane do uczestników, a także do rodzin i opiekunów uczestników,
- 7) pomoc w załatwianiu spraw urzędowych oraz poradnictwo socjalne skierowane do uczestników, a także do rodzin i opiekunów uczestników,
- 8) pomoc w dostępie do niezbędnych świadczeń zdrowotnych, w tym uzgadnianie i pilnowanie terminów wizyt u lekarza, pomoc w zakupie leków, pomoc w dotarciu do jednostek ochrony zdrowia,
- 9) niezbędną opiekę,
- 10) edukację ukierunkowaną na samodzielne korzystanie z różnych ofert publicznych, w tym usług medycznych,
- 11) inne formy wsparcia przygotowujące do uczestnictwa w warsztatach terapii zajęciowej lub podjęcia zatrudnienia, w tym w warunkach pracy chronionej na przystosowanym stanowisku pracy.

Ocena rezultatów dokonywana jest indywidualnie dla każdego z uczestników w formie okresowej oceny.

Ośrodek zapewnia uczestnikom dowóz na zajęcia. Do dyspozycji Ośrodka pozostają 2 samochody, które codziennie pokonują trasę ok. 350 km.

Uczestnicy Ośrodka

W każdym miesiącu liczba uczestników wynosiła 35 osób – 100% wykorzystanych miejsc. Wszyscy podopieczni byli mieszkańcami Powiatu Wodzisławskiego.

Ogólna liczba uczestników, którzy opuścili Ośrodek wraz z podaniem przyczyny odejścia, w okresie od 01.01.2019 r. do 31.12.2019 r. wynosiła 2 osoby:

- 1) 1 osoba - umieszczenie w domu pomocy społecznej,
- 2) 1 osoba - podjęła zatrudnienie.

Efektom współpracy Ośrodka z innymi instytucjami była integracja uczestników ze społeczeństwem lokalnym, zwiększenie poczucia własnej wartości, nabycie umiejętności spędzania czasu wolnego, zmniejszenie obaw i lęków występujących podczas zmian sytuacji, pobudzenie lub rozwijanie swych zainteresowań oraz pasji.

Przedsięwzięcia i inwestycje realizowane w 2019 r.

W 2019 r. ze środków Caritas Archidiecezji Katowickiej zakupiono nowy samochód 9 osobowy na potrzeby Ośrodka.

Ocena realizacji zadań, wnioski

Zadanie było realizowane zgodnie z umową o powierzeniu realizacji zadania publicznego „Prowadzenia Ośrodka Wsparcia dla Osób z Zaburzeniami Psychicznymi” zawartej w dniu 30.05.2019 r. pomiędzy Powiatem Wodzisławskim, a Caritas Archidiecezji Katowickiej – Ośrodek Św. Hiacynta i Franciszek.

Na liście osób oczekujących na miejsce w Ośrodku na koniec 2019 roku było 16 osób.

Budżet Ośrodka

Tabela18 - Budżet Ośrodka Wsparcia w Połomi

Źródło finansowania	Budżet 2018 rok	Budżet 2019 rok
całkowity budżet, w tym:	732.984,50	869.612,00
dotacja Śląskiego Urzędu Wojewódzkiego	628.625,00	736.050,00
pozostałe: dotacja Gminy Mszana – grant za promocję osób niepełnosprawnych w gminie Mszana	20.000,00	20.000,00
zwiększona datacja zgodnie z art. 51c ust. 5 ustawy o pomocy społecznej	84.359,50	113.562,00

Kwota dotacji przypadająca miesięcznie na 1 uczestnika w 2019 r. - 1.752,50 zł. Kwota dotacji zgodnie z zapisami ustawy o pomocy społecznej może być zwiększana do 30%, w 2019 r. została zwiększona o 525,75 zł dla uczestników z niepełnosprawnościami sprzężonymi lub spektrum autyzmu, którzy posiadali orzeczenie o znacznym stopniu niepełnosprawności wraz ze wskazaniem konieczności stałej lub długotrwałej opieki lub pomocy innej osoby z związku ze znacznie ograniczoną możliwością samodzielnego funkcjonowania.

Kadra Ośrodka

Tabela 19 - Struktura zatrudnienia w Ośrodku Wsparcia w Połomi

L.p.	Stanowisko	2018 rok wymiar etatów	2019 rok wymiar etatów
1.	Kierownik	1	1
2.	Księgowa	0,50	0,50
3.	Pracownik administracyjny	0,50	0,50
4.	Pracownik socjalny	0,50	0,50
5.	Psycholog	0,50	0,50
6.	Pedagog – Instruktor terapii zajęciowej	1	1
7.	Fizjoterapeuta – opiekun	1	1
8.	Terapeuta zajęciowy – opiekun	4	4
9.	Opiekun	0,50	1
10.	Trener – opiekun osoby niepełnosprawnej	0,50	0
Razem		10,00	10,00

Liczba etatów w 2019 roku, w porównaniu 2018 r. była na tym samym poziomie. Ponadto w 2019 r. Ośrodek zawarł 5 umów cywilno - prawnych (2 kierowców, sprzątaczką, instruktora choreoterapii, instruktora terapii ruchowej), w porównaniu z 2018 rokiem nastąpiło zwiększenie o jedną osobę – instruktora terapii ruchowej.

Galeria



Zajęcia ruchowe

Olimpiada osób z niepełnosprawnością



5.3.3 Powiatowy Specjalistyczny Ośrodek Wsparcia dla Ofiar Przemocy w Rodzinie w Wodzisławiu Śląskim

Powiatowy Specjalistyczny Ośrodek Wsparcia dla Ofiar Przemocy w Rodzinie w Wodzisławiu Śląskim został utworzony na podstawie Uchwały Nr L/623/2006 Rady Powiatu Wodzisławskiego z dnia 26 października 2006 r.

Ośrodek realizuje zadania z zakresu administracji rządowej, finansowane z budżetu państwa i jest placówką o charakterze ponadlokalnym. Ośrodek dysponuje 14 miejscami całodobowego pobytu.

Formy i efekty prowadzonej działalności

W zakresie interwencyjnym Ośrodek zapewniał schronienie ofiarom przemocy w rodzinie oraz dzieciom pozostającym pod ich opieką, bez skierowania i bez względu na dochód, przez okres do trzech miesięcy z możliwością przedłużenia w uzasadnionych przypadkach. Podczas pobytu w Specjalistycznym Ośrodku Wsparcia osoby dotknięte przemocą otrzymywały wsparcie w przewyżnianiu sytuacji kryzysowych w formie pomocy psychologicznej, terapeutycznej i socjalnej. Osoby umieszczone w Ośrodku nie ponosiły kosztów związanych z odpłatnością za pobyt w placówce.

W zakresie terapeutyczno - wspomagającym w Ośrodek dokonuje diagnozy problemu przemocy w rodzinie oraz opracowuje indywidualny plan pomocy ofierze przemocy w rodzinie, uwzględniający jej potrzeby, cele oraz metody pracy, planowany okres realizacji.

Jednym z podstawowych celów statutowych placówki jest zaspokajanie podstawowych potrzeb bytowych osób korzystających z Ośrodka.

Istotnym elementem świadczonych usług jest także prowadzenie poradnictwa psychologiczno – pedagogicznego dla osób dotkniętych przemocą w rodzinie.

Szczególnym obszarem działania placówki była praca z dziećmi, głównie ofiarami lub świadkami przemocy oraz tymi, które nie radzą sobie z trudnymi emocjami. Obejmowała ona przeprowadzanie wstępnej diagnozy, poprzez stworzenie opisu funkcjonowania dziecka w dotychczasowym środowisku i na tej podstawie opracowano plan pomocy. Ważnym elementem pracy było zapewnienie wsparcia pedagogicznego, a także pomocy terapeutycznej. Powiatowy Specjalistyczny Ośrodek Wsparcia udzielał także konsultacji wychowawczych, powadził zajęcia „Szkoły dla Rodziców”. Świadczone były one zarówno dla osób przebywających w Ośrodku jak i osób korzystających z konsultacji ambulatoryjnych. Realizowano także zajęcia wzmacniające prawidłowe postawy rodzicielskie oraz edukacyjne dla uczniów szkół podstawowych w zakresie profilaktyki zachowań agresywnych, przemocy, w tym także rówieśniczej.

W celu dostosowania zakresu pomocy do sytuacji oraz potrzeb osób doznających przemocy, Ośrodek monitorował ich sytuację przez pół roku, od daty jego opuszczenia. Działanie to było realizowane przy współpracy z ośrodkami pomocy społecznej, właściwymi dla miejsca zamieszkania klienta po opuszczeniu Ośrodka. Uzyskane informacje zwrotne wskazywały, iż najczęstszą formą pomocy udzielonej w środowisku było: uzyskanie mieszkania chronionego, wsparcie w działaniu umożliwiającym wynajęcie samodzielnego mieszkania, uzyskanie lokalu socjalnego, objęcie asystą rodzinną oraz pracą socjalną. Osoby, które decydowały się powrócić do poprzedniego środowiska zamieszkania, starano się wyposażyć w taką wiedzę i umiejętności, które pozwoliły na przemodelowanie dotychczasowej, krzywdzącej relacji z partnerem. Służyły temu przede wszystkim organizowane w Ośrodku zajęcia rozwojowe, podczas których uczono umiejętności społecznych, technik radzenia sobie ze stresem, stawiania granic, budowania oczekiwań oraz planu wsparcia.

Ośrodek realizuje również program oddziaływań korekcyjno - edukacyjnych wobec osób stosujących przemoc w rodzinie. Oddziaływania prowadzone były w formie zajęć

indywidualnych i grupowych. Ich celem w pierwszej kolejności było dostarczyć uczestnikom takiej wiedzy i umiejętności, która pozwoli im na zatrzymanie przemocy. Kolejne priorytety programu to była praca w obszarze umiejętności społecznych, komunikacji, kontroli zachowań oraz konstruktywnego rozwiązywania sporów. Przebieg i efekty oddziaływań korekcyjno - edukacyjnych wobec osób stosujących przemoc w rodzinie objęte były działaniami monitorującymi i ewaluacyjnymi. Monitoringiem przez okres 3 lat obejmuje się osoby, które ukończyły pełny cykl programowy (60 godzin zajęć). Zebrane przez Ośrodek dane wskazują na wysoki poziom efektywności programu korekcyjno - edukacyjnego, co potwierdza znikoma ilość osób powracających do zachowań przemocowych. W 2019 roku działaniom monitorującym poddano 12 osób. Obserwuje się stale narastające trudności w zakresie pozyskiwania informacji zwrotnej od uczestników programu. Wynikają one przede wszystkim z braku możliwości nawiązania kontaktu z uczestnikiem (zmiana nr telefonów, zmiana miejsca zamieszkania) oraz uzyskania informacji ze środowiska (niejasna konstrukcja przepisów prawa, związana z uzasadnieniem żądania informacji).

Osoby korzystające z usług Ośrodka

Liczba osób, które w 2019 roku skorzystały z usług Ośrodka:

- a) pobyt całodobowy: 81 osób,
- b) konsultacje psychologiczno – pedagogiczne: 405 osób,
- c) oddziaływania korekcyjno - edukacyjne dla osób stosujących przemoc w rodzinie: 14 osób.

Współpraca ze środowiskiem zewnętrznym

W celu skutecznego udzielania pomocy i dostosowania jej do indywidualnych potrzeb osób doznających przemocy, Ośrodek monitorował efekty swojej pracy, prowadzi kampanie informacyjne i edukacyjne dotyczące zjawiska przemocy w rodzinie, jak również współpracował w tym zakresie z innymi instytucjami, takimi jak ośrodki pomocy społecznej, zespoły interdyscyplinarne, Policja, sąd, prokuratura, szkoły. Ośrodek szczególnie zaangażowany był we współpracę z zespołami interdyscyplinarnymi na terenie naszego powiatu. W ramach posiadanych możliwości, pracownicy Ośrodka uczestniczyli także w spotkaniach grup roboczych szczególnie, dotyczących osób przebywających w placówce. Ośrodek organizował szkolenia, skierowane na podniesienie kompetencji zawodowych pracowników służb społecznych w tym superwizji. Oferta była bezpłatna i realizowana była przez pracowników merytorycznych Ośrodka.

Przedsięwzięcia i inwestycje zrealizowane w 2019 roku

Koordinacja i zaangażowanie w realizację Kampanii „Białej Wstążki”. Prowadzono także:

- 1) warsztaty profilaktyczne w szkołach,
- 2) superwizję dla pracowników służb społecznych Powiatu Wodzisławskiego,
- 3) zajęcia „Szkoły dla Rodziców”,
- 4) warsztaty promujące prawidłowe postawy rodzicielskie,
- 5) konkurs literacko - plastyczny,
- 6) wizyty studyjne dla słuchaczy Szkoły Policji w Katowicach,
- 7) zajęcia wychowawcze, zajęcia integracyjne.

Wszystkie powyższe działania nie pociągały za sobą dodatkowych kosztów finansowych dla Ośrodka.

Ocena realizacji zadań, wnioski

Zadania i standard placówki określone są w Rozporządzeniu Ministra Pracy i Polityki Społecznej z dnia 22 lutego 2011 roku w sprawie standardu podstawowych usług świadczonych przez specjalistyczne ośrodki wsparcia dla ofiar przemocy w rodzinie, kwalifikacji osób zatrudnionych w tych ośrodkach, szczegółowych kierunków prowadzenia oddziaływań korekcyjno - edukacyjnych wobec osób stosujących przemoc w rodzinie oraz kwalifikacji osób prowadzących oddziaływanie korekcyjno - edukacyjne i były na bieżąco realizowane. Ośrodek pomimo trudności finansowych i kadrowych realizuje swoje zadania w ciągłym systemie czasu pracy z zachowaniem standardu usług.

Budżet Ośrodka

Tabela 20 - Budżet Powiatowego Specjalistycznego Ośrodka Wsparcia dla Ofiar Przemocy w Rodzinie w Wodzisławiu Śląskim

Źródło finansowania	Budżet rok 2018	Budżet rok 2019
całkowity budżet, w tym:	509.513,00	531.978,00
dotacja Śląskiego Urzędu Wojewódzkiego	497.713,00	517.478,00
środki własne powiatu	11.800,00	14.500,00

Kadra Ośrodka

Tabela 21 - Struktura zatrudnienia Powiatowego Specjalistycznego Ośrodka Wsparcia dla Ofiar Przemocy w Rodzinie w Wodzisławiu Śląskim

L.p.	Stanowisko	2018 rok wymiar etatów	2019 rok wymiar etatów
1.	Dyrektor	1	1
2.	Inspektor	0,50	0,50
3.	Główna księgowa	0,50	0,50
4.	Pedagog	2	2,75
5.	Pracownik socjalny	1	1
6.	Terapeuta	1,25	1,25
7.	Psycholog	0,50	0,50
Razem		6,75	7,50

W 2018 r. nastąpiło obniżenie wymiaru etatu o 0,50 na stanowisku inspektora oraz o 0,25 na stanowisku terapeuty. Liczba etatów w 2019 r. w stosunku do roku 2018 zwiększyła się o 0,75 etatu co było związane zatrudnieniem pedagoga. W latach poprzednich wymiar etatów był na poziomie 7,50.

Galeria



5.4 Poradnictwo specjalistyczne i interwencja kryzysowa realizowane przez Powiatowe Centrum Pomocy Rodzinie w Wodzisławiu Śląskim

5.4.1 Poradnictwo specjalistyczne

Zgodnie z art. 46 ustawy o pomocy społecznej poradnictwo specjalistyczne jest świadczone osobom i rodzinom, które mają trudności lub wykazują potrzebę wsparcia w rozwiązywaniu problemów życiowych.

Poradnictwo specjalistyczne to w szczególności: porady prawne, psychologiczne i terapia rodzin, które udzielane są w formie informacji o obowiązujących przepisach z zakresu prawa rodzinnego i opiekuńczego, diagnozy, profilaktyki i terapii rodziny.

Tabela 22 - Poradnictwo specjalistyczne

Rodzaj porady	Liczba udzielonych konsultacji
porady psychologiczne	50
porady prawne	116
porady rodzinne	151
terapia rodzinna	11
Razem	328

Pracownicy merytoryczni Powiatowego Centrum Pomocy Rodzinie w Wodzisławiu Śląskim na bieżąco udzielają licznych porad i konsultacji. Porady udzielane są osobiście jak również telefonicznie.

5.4.2 Interwencja kryzysowa

Interwencja kryzysowa to działania na rzecz osób i rodzin będących z różnych przyczyn w sytuacji kryzysowej. W ramach interwencji kryzysowej udziela się natychmiastowej specjalistycznej pomocy psychologicznej, poradnictwa socjalnego lub prawnego. W ramach interwencji kryzysowej wsparcia udzielono 2 osobom. Sytuacje kryzysowe związane były ze śmiercią osoby bliskiej, rozpadem małżeństwa.

5.5 Szkolenie i doskonalenie zawodowe kadry pomocy społecznej z terenu powiatu

Szkolenie kadr pomocy społecznej miało na celu stworzenie efektywnego systemu wsparcia. Od poziomu wiedzy i umiejętności kadry zależy jakość i skuteczność świadczonych na rzecz mieszkańców usług.

Powiatowe Centrum Pomocy Rodzinie w Wodzisławiu Śląskim organizowało szkolenia dla kadry pomocy społecznej w oparciu o plan szkoleń opracowany na dany rok, po rozeznaniu potrzeb. Szkolenia skierowane były zarówno do pracowników ośrodków pomocy społecznej Powiatu Wodzisławskiego, jednostek pomocy społecznej Powiatu Wodzisławskiego oraz pracowników Powiatowego Centrum Pomocy Rodzinie w Wodzisławiu Śląskim i obejmowały takie tematy jak przedstawia poniższa tabela.

Tabela 23 - Szkolenia kadry pomocy społecznej Powiatu Wodzisławskiego

L.p.	Temat szkolenia	Liczba uczestników szkolenia	Jednostki uczestniczące w szkoleniu
1.	Dostęp do informacji publicznej	18	JOPS, PCPR
2.	Komunikacja interpersonalna w zespole oraz w relacjach z interesantami	23	OPS, PCPR
Razem		41	

OPS - ośrodki pomocy społecznej Powiatu Wodzisławskiego,

JOPS - jednostki organizacyjne pomocy społecznej Powiatu Wodzisławskiego,

PCPR - powiatowe centrum pomocy rodzinie.

6. Realizacja zadań wynikających z ustawy o rehabilitacji zawodowej i społecznej oraz zatrudnianiu osób niepełnosprawnych

6.1 Podział środków finansowych z Państwowego Funduszu Rehabilitacji Osób Niepełnosprawnych na zadania z zakresu rehabilitacji społecznej w 2019 r.

W roku sprawozdawczym Powiatowe Centrum Pomocy Rodzinie w Wodzisławiu Śląskim otrzymało środki w wysokości: 2.235.076,00 zł.

Kwota algorytmu była większa w stosunku do roku poprzedniego o 198.332,00 zł. Zwiększenie pozwoliło na przyznanie odpowiednio większych kwot w ramach wszystkich realizowanych zadań za wyjątkiem dofinansowania zakupu sprzętu rehabilitacyjnego, przedmiotów ortopedycznych i środków pomocniczych.

Rys. 9 Podział środków otrzymanych z Państwowego Funduszu Rehabilitacji Osób Niepełnosprawnych na poszczególne zadania



Tabela poniżej przedstawia zestawienie udzielonych dofinansowań ze środków Państwowego Funduszu Rehabilitacji Osób Niepełnosprawnych. Dane zostały opracowane w oparciu o sprawozdanie rzeczowo - finansowe samorządu powiatowego z realizacji zadań z zakresu rehabilitacji i zatrudniania osób niepełnosprawnych finansowanych ze środków PFRON za IV kwartał 2019 roku.

Tabela 24 - Zestawienie udzielonych dofinansowań ze środków PFRON

Nazwa zadania	Liczba wypłaconych dofinansowań	Kwota dofinansowania	Procentowe wykorzystanie środków
Dofinansowanie uczestnictwa w turnusie rehabilitacyjnym	307	299.430,00	100%
Dofinansowanie do zapatrzenia w przedmioty ortopedyczne i środki pomocnicze oraz sprzęt rehabilitacyjny	248	366.766,00	100%
Dofinansowanie likwidacji barier w komunikowaniu się, architektonicznych i technicznych	42	130.430,00	100%
Razem	597	796.626,00	

Tabela 25 - Wykorzystanie środków finansowych na działalność warsztatów terapii zajęciowej

Warsztat	Środki PFRON (90%)	Środki wykorzystane PFRON	Środki Powiatu (10%)	Środki Powiatu wykorzystane	Procentowe wykorzystanie środków PFRON i Powiat
Warsztat Terapii Zajęciowej w Gorzycach 35 uczestników	658.110,00	658.110,00	73.124,00	73.124,00	100%
Warsztat Terapii Zajęciowej w Wodzisławiu Śl. 37 uczestników	686.602,00	686.602,00	76.290,00	76.290,00	100%
Razem	1.344.712,00	1.344.712,00	149.414,00	149.414,00	100%

6.2 Realizacja pilotażowego programu „Aktywny samorząd”

W 2019 roku na realizację programu Powiat otrzymał środki w wysokości: 398.963,00 zł, w tym na realizację Modułu I kwotę 253.300,00 zł oraz na Moduł II kwotę 145.663,00 zł. Ze wsparcia w ramach programu w roku 2019 oprócz osób z dysfunkcją narządu ruchu i wzroku w stopniu znacznym, mogły skorzystać dodatkowo osoby z dysfunkcją narządu słuchu oraz wzroku w stopniu umiarkowanym. W związku z tym środki przekazane na realizację programu w stosunku do roku poprzedniego wzrosły o 26%. Wysokość przyznanych dofinansowań dla poszczególnych obszarów wsparcia w ramach pilotażowego programu „Aktywny samorząd” przedstawia poniżej zamieszczona tabela.

Tabela 26 - Wysokość przyznanych dofinansowań w ramach pilotażowego programu „Aktywny samorząd”

Obszar oraz zadanie programu	Liczba dofinansowanych wniosków	Kwoty zawartych umów	Kwoty wypłacone do dnia 24.02.2020
Moduł I			
A-1 pomoc w zakupie i montażu oprzyrządowania do posiadanego samochodu	3	16.375,00	16.375,00
A-2 pomoc w uzyskaniu prawa jazdy kategorii B	1	1.327,00	1.327,00
B-1/B-3/B-4 pomoc w zakupie sprzętu elektronicznego lub jego elementów oraz oprogramowania	21	75.556,00	74.972,79
C-1 pomoc w zakupie wózka inwalidzkiego o napędzie elektrycznym	8	75.300,00	75.300,00
C-2 pomoc w utrzymaniu sprawności technicznej posiadanego wózka inwalidzkiego o napędzie elektrycznym	4	13.840,00	13.840,00
C-3 pomoc w zakupie protezy kończyny, w której zastosowano nowoczesne rozwiązania techniczne	2	40.400,00	40.114,01
C-4 pomoc w utrzymaniu sprawności technicznej posiadanej protezy kończyny	1	10.295,00	9.970,03
C-5 pomoc w zakupie skutera inwalidzkiego o napędzie elektrycznym lub oprzyrządowania elektrycznego do wózka ręcznego	3	15.000,00	15.000,00
D pomoc w utrzymaniu aktywności zawodowej poprzez zapewnienie opieki dla osoby zależnej	3	5.212,00	4.304,40
Razem	46	253.305	251.203,23
Moduł II			
Pomoc w uzyskaniu wykształcenia na poziomie wyższym	46	145.261,00	98.501,00
Razem	92	398.566,00	349.704,23

Pozostała kwota w wysokości **49.258,77** zł zostanie wypłacona i rozliczona do 15 kwietnia 2020 r. zgodnie z zapisami pilotażowego programu „Aktywny samorząd” 2019 rok.

6.3 Współpraca z organizacjami pozarządowymi

Współpraca z organizacjami pozarządowymi związana była z realizacją przez organizacje pozarządowe projektów w ramach zadań z zakresu sportu, kultury, rekreacji i turystyki osób niepełnosprawnych.

Tabela 27 - Wykaz podmiotów, które otrzymały dofinansowanie

Lp.	Nazwa podmiotów, które otrzymały dofinansowanie	Liczba przedsięwzięć	Łączna kwota dofinansowania
1.	Stowarzyszenie Rodzin i Osób Niepełnosprawnych w Rydułtowach	1	7.000,00
2.	Stowarzyszenie Osób Niepełnosprawnych w Wodzisławiu Śląskim	1	10.072,80
3.	Polski Związek Niewidomych	2	29.935,00
4.	Wodzisławskie Stowarzyszenie Amazonek	1	9.030,60
5.	Towarzystwo Przyjaciół Pszowa	1	2.000,00
6.	Wojewódzki Ośrodek Lecznictwa Odwykowego i Zakład Opiekuńczo - Lecznicy w Gorzycach	6	12.768,00
7.	Stowarzyszenie „Radlińska Przystań”	1	2.910,00
8.	Stowarzyszenie „Czyń Dobro”	3	13.910,00
9.	Stowarzyszenie Dziedzictwo Kultury	1	6.000,00
Razem		17	93.626,40

6.4 Warsztaty terapii zajęciowej

W Powiecie Wodzisławskim funkcjonują dwa warsztaty terapii zajęciowej: Warsztat Terapii Zajęciowej w Wodzisławiu Śląskim oraz Warsztat Terapii Zajęciowej w Gorzycach, które swym wsparciem obejmują łącznie 72 osoby z niepełnosprawnością.

Zgodnie z ustawą z dnia 27 sierpnia 1997 roku o rehabilitacji zawodowej i społecznej oraz zatrudnianiu osób niepełnosprawnych, na sfinansowanie kosztów działalności obu warsztatów w 2019 roku przekazano 90% dofinansowania ze środków PFRON oraz co najmniej 10% środków finansowych z budżetu Powiatu Wodzisławskiego.

6.4.1 Warsztat Terapii Zajęciowej w Wodzisławiu Śląskim

Warsztat Terapii Zajęciowej w Wodzisławiu Śląskim działa od dnia 14 czerwca 2004 r. Prowadzony jest przez Caritas Archidiecezji Katowickiej.

Celem jego działania jest aktywizacja osób z niepełnosprawnością w zakresie zaradności osobistej i umiejętności życia codziennego, a także przywracanie umiejętności społecznych i zawodowych.

Warsztat przeznaczony jest dla 37 uczestników.

Formy i efekty prowadzonej działalności

Główne formy działalności warsztatu definiuje Ustawa o rehabilitacji zawodowej i społecznej oraz zatrudnianiu osób niepełnosprawnych, która określa Warsztat jako placówkę stwarzającą osobom niepełnosprawnym niezdolnym do podjęcia pracy możliwość rehabilitacji społecznej i zawodowej w zakresie pozyskania lub przywracania umiejętności niezbędnych do podjęcia zatrudnienia.

Praca w Warsztacie prowadzona była dla każdego uczestnika na podstawie tzw. Indywidualnych Programów Rehabilitacji, które sporządza się raz w roku, a ocenia przynajmniej raz na semestr co czyni tzw. rada programowa czyli zespół merytorycznych pracowników.

Warsztat Terapii Zajęciowej w Wodzisławiu Śląskim w ramach działań ustawowych korzystał z następujących form:

- 1) terapia zajęciowa w pracowniach: ceramicznej, gospodarstwa domowego, umiejętności społecznych, papieroplastyki, informatyki, tkacko - krawieckiej, techniczno - stolarskiej,
- 2) praktyki zawodowe w formie nieodpłatnej,
- 3) terapia poprzez uspołecznienie - treningi umiejętności społecznych, ekonomiczny,
- 4) fizjoterapia w zakresie ćwiczeń biernych i czynnych - kinezyterapia, zajęcia na basenie i zawody sportowe,
- 5) pomoc psychologiczna w formie wsparcia indywidualnego i grupowego zarówno dla uczestników jak i ich rodzin,

- 6) pomoc w zakresie podstawowych czynności opiekuńczych i medycznych,
- 7) wyjazdy usamodzielniające i integracyjne prowadzone w formie jednodniowej i kilkudniowej,
- 8) dowóz 30 osób na zajęcia (ok. 230 km. dziennie).

Głównym efektem prowadzonych zajęć był wzrost kompetencji społecznych i zawodowych osób z niepełnosprawnością, poprzez naukę nowych umiejętności, wykonywanie prac, ćwiczenie precyzji, współpracy w grupie, wykonywanie poleceń, punktualność itp.

Wszystkie działania aktywizujące zmierzały do nabycia przez uczestników takiego zakresu kompetencji, by mogli być osobami aktywnymi na rynku pracy. Efektem pracy Warsztatu było także utrzymywanie jak najwyższego poziomu funkcjonowania osoby z orzeczoną stopniem niepełnosprawności w odniesieniu do dysfunkcji które posiada. Oznacza to, że osoby będące uczestnikami Warsztatu będąc aktywizowane oddalają w przyszłości wizję korzystania ze stacjonarnych form opieki.

Budżet Warsztatu

Tabela 28 - Budżet Warsztatu Terapii Zajęciowej w Wodzisławiu Śląskim

Źródło finansowania	Budżet 2018 rok	Budżet 2019 rok
całkowity budżet, w tym:	706.171,11	731.613,33
PFRON	635.554,00	658.452,00
środki powiatu	70.617,11	73.161,33

Kadra Warsztatu

Tabela 29 - Struktura zatrudnienia w Warsztacie Terapii Zajęciowej w Wodzisławiu Śląskim

L.p.	Stanowisko	2018 rok wymiar etatów	2019 rok wymiar etatów
1.	Dyrektor	1	1
2.	Księgowy	0,50	0,50

c.d. Tabela 29 - Struktura zatrudnienia w Warsztacie Terapii Zajęciowej w Wodzisławiu Śląskim

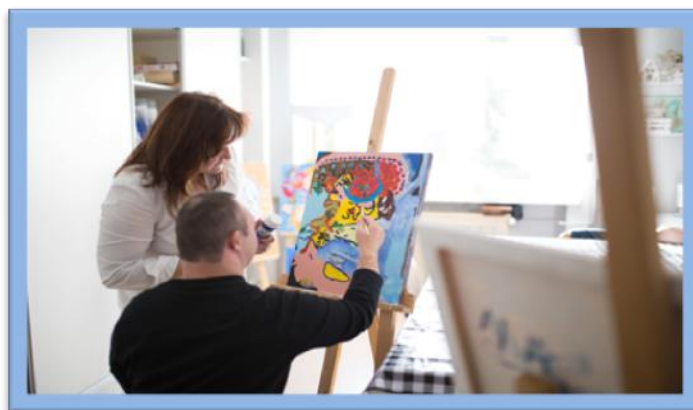
L.p.	Stanowisko	2018 rok wymiar etatów	2019 rok wymiar etatów
3.	Instruktor terapii zajęciowej	7	7
4.	Psycholog	0,50	0,50
5.	Fizjoterapeuta	1	1
6.	Opiekun medyczny	0,50	0,50
7.	Pracownik administracyjny	0,125	0,125
8.	Kierowca	1	1
9.	Pracownik porządkowy	0,50	0,50
Razem		12,125	12,125

Galeria



Budynek
Warsztatu

Terapia
zajęciowa



6.4.2 Warsztat Terapii Zajęciowej w Gorzycach

Warsztat Terapii Zajęciowej utworzony został 1 grudnia 1995 roku. Jest placówką pobytu dziennego ukierunkowaną na rehabilitację 35 osób niepełnosprawnych w stopniu znacznym i umiarkowanym.

Formy i efekty prowadzonej działalności

W warsztacie organizowano zajęcia terapeutyczne (indywidualne i grupowe) ze szczególnym zwróceniem uwagi na rehabilitację zawodową.

Każdy uczestnik miał zajęcia organizowane w oparciu o opracowany przez Radę Programową Warsztatu indywidualny program terapii. Programy (efekty ich realizacji) na bieżąco - w miarę potrzeb były oceniane i uaktualniane.

Raz w miesiącu przy okazji oceny efektów realizacji programów w ramach treningu ekonomicznego dokonywana była bieżąca ocena realizacji indywidualnych programów terapeutycznych. Rada Programowa Warsztatu dokonała półrocznej oceny stopnia i efektów realizacji indywidualnych programów terapii. Zajęcia organizowane były w następujących pracowniach terapeutycznych:

- 1) gospodarstwa domowego,
- 2) ceramicznej,
- 3) ekspresji artystycznej,
- 4) rękodziela artystycznego,
- 5) komputerowej,
- 6) majsterkowicza,
- 7) aktywizacji społeczno – zawodowej.

Część zajęć w ramach rehabilitacji społecznej przeprowadzono poza Warsztatem. Poprzez udział w lokalnych imprezach i uroczystościach nastąpiła dalsza integracja uczestników zajęć ze środowiskiem lokalnym.

Kształtowano umiejętności interpersonalne, w komunikowaniu się. Kształtowano zdolności i nawyki niezbędne do samodzielnego wykonywania czynności życia codziennego i prostych prac użytecznych. Kontynuowaliśmy również dalszą współpracę z Powiatowym Urzędem Pracy. Utrzymany był na bieżąco kontakt z opiekunami i rodzicami podopiecznych. Zorganizowano w czerwcu i grudniu spotkanie z rodzicami i opiekunami podopiecznych.

Wyjeżdżano na wycieczki (po najbliższej okolicy, a także do Warszawy). Organizowano treningi sportowe, zawody rekreacyjno – sportowe (realizowano systematycznie tygodniowy

plan zajęć, wzięto udział różnych zorganizowanych zawodach i imprezach) oraz imprezach kulturalnych. Warsztat tradycyjnie już był współorganizatorem Powiatowej Olimpiady Osób Niepełnosprawnych. Uczestnicy Warsztatu brali udział w zawodach organizowanych przez Olimpiady Specjalne w następujących dyscyplinach: pływaniu, lekkiej atletyce, narciarstwie alpejskim i klasycznym, piłce nożnej, tenisie stołowym.

Warsztat aktywnie brał udział w organizacji i przeprowadzeniu koncertu bluesowego dla środowiska osób niepełnosprawnych. Prace uczestników Warsztatu wystawiane były w różnych miejscach, przy okazji różnych uroczystości, a także w Zakładzie Lecznictwa Odwykowego w Gorzycach, gdzie urządzony został sklepik. Ponadto uczestnicy wzięli udział w: Jasełkach w WCK Wodzisław Śląski, w Radlińskich Betlejkach, Balu Maskowym w Czyżowicach, w zabawie w karnawałowej w Olzie, Muzycznym Moście w Radlinie, Dniu Anioła w Rybniku. Systematycznie organizowano zajęcia na basenie i boisku Orlik.

Budżet Warsztatu

Tabela 30 - Budżet Warsztatu Terapii Zajęciowej w Gorzycach

Źródło finansowania	Budżet 2018 rok	Budżet 2019 rok
całkowity budżet, w tym:	664.288,88	731.234,00
PFRON	597.860,00	658.110,00
środki powiatu	66.428,88	73.124,00

Kadra Warsztatu

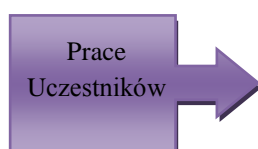
Tabela 31 - Struktura zatrudnienia w Warsztacie Terapii Zajęciowej w Gorzycach

L.p.	Stanowisko	2018 rok wymiar etatów	2019 rok wymiar etatów
1.	Kierownik	1	1
2.	Rehabilitant	1	1

c.d. Tabela 31 - Struktura zatrudnienia w Warsztacie Terapii Zajęciowej w Gorzycach

L.p.	Stanowisko	2018 rok wymiar etatów	2019 rok wymiar etatów
3.	Psycholog	0,40	0,40
4.	Instruktor zawodu	1	1
5.	Instruktor terapii zajęciowej	6	6
Razem		9,40	9,40

Galeria



7. Realizacja projektów finansowanych ze środków zewnętrznych

7.1 Projekt „Pokonajmy samotność - Cieszymy się życiem!”

Projekt pn.: „Pokonajmy samotność - Cieszymy się życiem!” jest współfinansowany z Europejskiego Funduszu Społecznego: Oś priorytetowa 9. Włączenie społeczne, Działanie 9.2. Dostępne i efektywne usługi społeczne i zdrowotne; Poddziałanie 9.2.5. Rozwój usług opiekuńczych – konkurs. Wartość projektu: 1.663.264,54 zł.

Planowany okres realizacji projektu: od 01.04.2019 r. do 31.10.2021 r.

W ramach projektu realizowane były dwa zadania:

- 1) Prowadzenie Dziennego Domu Pobytu w Radlinie,
- 2) Teleopieka.

Dzienny Dom Pomocy

W Radlinie przy ulicy Orkana 23 funkcjonuje Dzienny Dom Pomocy docelowo dla 45 osób zagrożonych wykluczeniem, starszych, niepełnosprawnych - głównie seniorów z terenu Powiatu Wodzisławskiego. Do tej pory wsparcie uzyskało 31 osób. Dzienny Dom Pomocy czynny był w godzinach od 8.00 do 16.00. Do Dziennego Domu Pomocy dowożonych i odwożonych było 13 uczestników, którzy ze względu na rodzaj swojej niepełnosprawności nie mogli samodzielnie dotrzeć do miejsca wsparcia. Uczestnikami zajmowały się opiekunki medyczne, terapeutka zajęciowa oraz psycholog. W Dziennym Domu Pomocy odbywały się spotkania z zaproszonymi gośćmi, wolontariuszami, dziećmi ze świetlicy środowiskowej Koliba, odbyło się wiele przedstawień i wydarzeń okazjonalnych. Zorganizowano też warsztaty wyrobu biżuterii oraz spotkania z dietetykiem w ramach poradnictwa specjalistycznego. W ramach socjoterapii uczestnicy nawiązali współpracę z młodzieżą Branżowej Szkoły Zawodowej I Stopnia w Radlinie, która pomagała w przemieszczaniu się uczestników oraz brała udział we wspólnych imprezach. Uczestnicy Dziennego Domu Pomocy biorą udział w miejskich wydarzeniach integracyjnych, dniach promocji zdrowia, spacerach do Tężni solankowej czy biblioteki. Chętnie też uczestniczyli w zajęciach z muzykoterapii, kinezyterapii, choreoterapii, czy w indywidualnych zajęciach komputerowych. Inne techniki np. z zakresu ergoterapii lub esteterapii były wprowadzane w zależności od potrzeb i możliwości uczestników.

Wszystkie formy pracy były formami rekreacyjnymi, edukacyjnymi i korekcyjnymi, których celem było oddziaływanie na różne sfery życia uczestników projektu, w tym na:

- 1) usprawnienie funkcjonowania w życiu codziennym,
- 2) poprawę zaradności osobistej, samodzielności i aktywności,
- 3) kształtowanie umiejętności interpersonalnych i rozwiązywania problemów,
- 4) rozwój kreatywności poprzez urzeczywistnianie swoich pomysłów,
- 5) aktywizację ruchową,
- 6) łamanie barier międzypokoleniowych,
- 7) rozwój procesów poznawczych,

- 8) kształtowanie umiejętności spędzania czasu wolnego,
- 9) integrację z otoczeniem i lokalnym środowiskiem,
- 10) radzenie sobie z emocjami,
- 11) wzrost poczucia własnej wartości,
- 12) inne, wynikające z bieżących potrzeb i uwarunkowań.

Galeria



Zajęcia teatralne

Bal karnawałowy



Teleopieka

Bardzo dużym zainteresowaniem cieszyła się realizacja zintegrowanego systemu pomocy środowiskowej wspartego systemem teleopieki. Z tej formy głównie korzystali seniorzy oraz osoby narażone na brak możliwości samodzielnego funkcjonowania w środowisku – 36 osób. Dzięki zamontowanym w ich mieszkaniach nowoczesnym urządzeniom do teleopieki (nadajnik oraz opaska z przyciskiem ratunkowym), osoby te czuły się bezpieczniej. Opieka była realizowana przez 24 godziny na dobę we wszystkie dni tygodnia (także w niedziele i święta). Z każdym uczestnikiem przyjmowanym do projektu

przeprowadzona była diagnoza potrzeb dotycząca sytuacji domowej, zdrowotnej, przyjmowanych leków. Podczas nawiązania połączenia system pokazuje te informacje teleoperatorowi. Średnio w miesiącu przyjmowanych było kilkadziesiąt połączeń. Najczęściej zgłaszane potrzeby dotyczyły złego samopoczucia, stanu przygnębienia, zaczerpnięcia informacji, wezwania pogotowia ratunkowego. Przeprowadzane były rozmowy motywujące oraz kontrolne np.: przypominające o konieczności monitorowania cukru we krwi, ciśnienia lub przyjmowaniu leków w zależności od informacji uzyskanych w wyniku przeprowadzonej diagnozy. Teleopiekunowie regularnie wykonywali połączenia do wszystkich osób w celu kontroli urządzeń. System teleopieki obsługiwany był przez firmę OPIEKANOVA.

Centrum Teleopieki mieści się z Jastrzębiu Zdroju. Przeciętnie w miesiącu rejestrowanych było około 600 połączeń uczestników projektu z operatorami Centrum Teleopieki.

Każdy uczestnik miał również swojego opiekuna, który wspierał go w czynnościach życia codziennego. W tym celu powołane zostały środowiskowe grupy wsparcia dla każdego z uczestników składające się z: opiekuna sąsiedzkiego, rodziny, sąsiadów – osób wskazanych przez uczestnika. Opiekunowie sąsiedzcy w ramach udzielanego wsparcia systematycznie współpracowali z instytucjami pomocowymi na terenie powiatu, wspierali podopiecznych pomagając im w załatwieniu spraw osobistych. Najczęściej świadczona pomoc polegała na: rozmowach wspierających, pomocy w dostępie do świadczeń zdrowotnych, pomocy przy załatwianiu i wyjaśnianiu spraw urzędowych, pomocy w zakupach, wyjściach na spacer, wizyt u lekarza, rejestracji do specjalisty, udziale w imprezach środowiskowych, pomocy w utrzymaniu osobistej higieny i czystości, czytaniu czasopism i wielu innych.

Opiekunowie współpracowali z Mentorem Środowiskowym, z którym konsultowali na bieżąco wynikłe sprawy i problemy do rozwiązania. Aby umożliwić uczestnikom realizację ich potrzeb społecznych oraz kompensowanie utraconej samodzielności działaniami umożliwiającymi tym osobom dalsze funkcjonowanie w swoim środowisku zamieszkania powołano Powiatową Sieć Wsparcia Społecznego w skład której weszli przedstawiciele gmin, na terenie których świadczone są usługi projektowe. Dzięki temu uczestnicy projektu brali udział w wydarzeniach środowiskowych oraz uczestniczyli w życiu społeczności lokalnej.

7.2 Projekt „Oaza aktywności”

Od kwietnia 2019 roku Powiatowe Centrum Pomocy Rodzinie w Wodzisławiu Śląskim realizował projekt „Oaza aktywności” współfinansowany przez Unię Europejską, ze środków Europejskiego Funduszu Społecznego w ramach Regionalnego Programu Operacyjnego

Województwa Śląskiego na lata 2014-2020, dla osi priorytetowej: IX. Włączenie społeczne dla działania: 9.1. Aktywna integracja dla poddziałania: 9.1.2. Wzmacnianie potencjału społeczno - zawodowego społeczności lokalnych – RIT.

Całkowita wartość projektu: 485.333,34 zł. Kwota dofinansowania: 461.066,67 zł. Projekt „Oaza aktywności” planowo ma trwać do końca grudnia 2020 r.

Projekt ten obejmował swoim zasięgiem osoby zamieszkujące obszar zdegradowany Starego Miasta Wodzisławia Śląskiego, a także osoby korzystające ze wsparcia jednostek pomocy społecznej przy ul. Wałowej 30 w Wodzisławiu Śląskim, osoby korzystające z pomocy społecznej, osoby nieaktywne zawodowo oraz osoby bezrobotne.

Głównym celem projektu było wzmocnienie aktywności społecznej i zawodowej społeczności lokalnej zamieszkującej obszar zdegradowany – Dzielnica Stare Miasto w Wodzisławiu Śląskim – 22 osoby. Natomiast do celów szczegółowych należały:

- 1) podwyższenie bądź nabycie kwalifikacji zgodnych z zapotrzebowaniem lokalnego rynku pracy,
- 2) wzrost zdolności do adaptacji społecznej - umiejętności współzycia w grupie,
- 3) wzrost poczucia tożsamości i przynależności społecznej mieszkańców Starego Miasta oraz współodpowiedzialności za procesy zachodzące w ramach danej społeczności,
- 4) zintegrowanie mieszkańców poprzez udział we wspólnych zajęciach aktywizujących, kulturalnych, społecznych.

W ramach ww. projektu ze wsparcia korzystały 3 grupy uczestników:

- 1) kobiety nieaktywne zawodowo (KNZ) - borykające się z bezradnością w sprawach opiekuńczo - wychowawczych, które charakteryzuje niska motywacja oraz bierna postawa w podejmowaniu jakichkolwiek aktywności społecznych i zawodowych,
- 2) osoby niepełnosprawne (ON), w tym osoby z zaburzeniami psychicznymi,
- 3) usamodzielniani wychowankowie instytucjonalnej oraz rodzinnej pieczy zastępczej w wieku 18 - 25 lat, zwani dalej „Wychowankami”.

Zadania w projekcie realizowane były zgodnie z zasadą równości kobiet i mężczyzn i niedyskryminacji, w tym dostępność dla osób z niepełnosprawnościami.

Projekt został zaadresowany m.in. do osób niepełnosprawnych, którym została umożliwiona aktywna integracja poprzez trening umiejętności społecznych, indywidualne i grupowe doradztwo zawodowe, pomoc trenera pracy, warsztaty w zakresie kreowania własnego wizerunku.

Osoby niepełnosprawne skorzystały z działań społeczno – edukacyjnych tj. porad psychologa,

prawnika, zajęć ruchowo rehabilitacyjnych, a wszystko odbyło się w atmosferze wsparcia. Animatorzy i koordynator projektu zrealizowali swoje zadania w ramach zadaniowego czasu pracy, co umożliwiało im godzenie życia zawodowego z rodzinnym. Dzięki takiej formie zatrudnienia pracownicy byli też dyspozycyjni dla uczestników projektu oraz ich otoczenia, jak i osób objętych działaniami projektu m.in. „Dzieci rynku”, seniorzy.

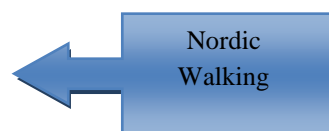
Zatrudnienie animatorów w projekcie odbyło się zgodnie z zasadą równości płci (gwarantując równy dostęp, równe wynagrodzenie zarówno dla kobiet jak i dla mężczyzn czy możliwość rozwoju zawodowego i godzenie życia zawodowego z prywatnym). Zatrudnienie wykonawców zadań zakładało równość płci. Realizacja projektu przebiegała zgodnie z zasadą równości płci i niedyskryminacji. Każdy potencjalny uczestnik/uczestniczka mógł złożyć dokumenty rekrutacyjne. Zadania projektu umożliwiały rozwój uczestnikom/uczestniczkom projektu bez względu na ich obiektywne przeciwności związane z niepełnosprawnością. Miejsce realizacji projektu – było wolne od barier.

W ramach działań środowiskowych zrealizowano festyn okolicznościowy - zorganizowany i dostosowany do potrzeb osób z niepełnosprawnościami. Zorganizowano również wyjście uczestnikom/uczestniczkom projektu z osobą towarzyszącą na koncert „Gwiazdo świeć, kolędo leć...”, które odbyło się w miejscu dostosowanym do potrzeb osób niepełnosprawnościami.

Zadania realizowane w projekcie „Oaza aktywności” to:

- 1) działania środowiskowe,
- 2) działania społeczno – edukacyjne,
- 3) aktywna integracja,
- 4) finansowe oraz rzeczowe wsparcie dla uczestników projektu.

Galeria



Zajęcia
z samoobrony



8. Realizacja programów celowych

8.1 Program „Opieka wytchnieniowa – edycja 2019”

Program „Opieka wytchnieniowa” – edycja 2019 MODUŁU III” realizowany był w ramach ustawy o Solidarnościowym Funduszu Wsparcia Osób Niepełnosprawnych. Program realizowany był w okresie od 1 lipca 2019 r. do 31 grudnia 2019 r. Limit godzin dostępnych usług wynosił 240 godzin na osobę. Całkowity koszt realizacji zadania wynosił 28.800 zł, z czego wkład własny powiatu to kwota 5.760 zł.

Członkowie rodzin lub opiekunowie sprawujący bezpośrednią opiekę nad dziećmi i dorosłymi osobami niepełnosprawnymi, które mają największe potrzeby w zakresie zdrowia i pielęgnacji oraz pomocy w codziennym funkcjonowaniu, żyją w warunkach ciągłego obciążenia psychicznego i fizycznego. Muszą oni podporządkować dzienny rozkład zajęć czynnościom związanym z opieką, dlatego też borykają się one z brakiem możliwości załatwienia spraw prywatnych, niejednokrotnie pilnych. Osoby te dotykają również nagle, nieoczekiwane zdarzenia losowe, takie jak np. choroba, pobyt w szpitalu czy niespodziewany wyjazd poza miejsce zamieszkania. W takich sytuacjach członkowie rodzin stają przed problemem zapewnienia opieki osobie niepełnosprawnej, co często jest bardzo trudne do zrealizowania. Potrzebują oni również odpoczynku od codziennego wypełniania swoich obowiązków związanych z opieką nad osobą niepełnosprawną i właśnie tej grupie docelowej został dedykowany program „opieka wytchnieniowa”.

Program mógł być realizowany w trzech Modułach:

- 1) MODUŁ I: świadczenie usługi opieki wytchnieniowej w ramach pobytu dziennego, skierowanego do członków rodzin lub opiekunów sprawujących bezpośrednią opiekę nad dziećmi z orzeczeniem o niepełnosprawności łącznie ze wskazaniem, oraz osób o znacznym stopniu niepełnosprawności niekorzystających z innych form usług w:
 - a) miejscu zamieszkania osoby niepełnosprawnej,
 - b) ośrodka wsparcia, domu pomocy społecznej jako zorganizowanej usługi.
- 2) MODUŁ II: świadczenie usługi opieki wytchnieniowej, jako rozszerzenie usług opiekuńczych, w ramach pobytu całodobowego:
 - a) w ośrodkach wsparcia, w tym w środowiskowych domach samopomocy posiadających miejsca całodobowego pobytu,
 - b) w mieszkaniach chronionych (z wyłączeniem możliwości pobytu dzieci z orzeczoną niepełnosprawnością).
- 3) MODUŁ III: świadczenie usług opieki wytchnieniowej poprzez zapewnienie członkom rodziny lub opiekunom sprawującym bezpośrednią opiekę nad dziećmi z orzeczeniem o niepełnosprawności łącznie ze wskazaniem, o których mowa powyżej, oraz osobami niepełnosprawnymi ze znacznym stopniem niepełnosprawności, możliwości skorzystania ze specjalistycznego poradnictwa (psychologicznego lub terapeutycznego) oraz wsparcia w zakresie nauki pielęgnacji /rehabilitacji i dietetyki.

W 2019 roku do programu „Opieka wytchnieniowa” – edycja 2019 MODUŁU III” zostały zakwalifikowane 3 osoby tj. członkowie rodzin lub opiekunowie sprawujący bezpośrednią opiekę nad osobą o znacznym stopniu niepełnosprawności. Ostatecznie w projekcie wzięły udział 2 osoby, ponieważ jedna z zakwalifikowanych osób zmarła. Program skierowany był do mieszkańców Powiatu Wodzisławskiego.

8.2 Pilotażowy program „Rehabilitacja 25 plus”

Powiatowe Centrum Pomocy Rodzinie w Wodzisławiu Śląskim od dnia 1 stycznia 2019 r. do 31 sierpnia 2019 r. było realizatorem uruchomionego przez Państwowy Fundusz Rehabilitacji Osób Niepełnosprawnych pilotażowego programu „Rehabilitacja 25 plus”, który pozwolił na wypracowanie rozwiązań dotyczących zapewnienia wsparcia w utrzymaniu samodzielności i niezależności w życiu społecznym, a także w zakresie dotyczącym aktywności zawodowej dla 20 absolwentów Ośrodków Rewalidacyjno – Wychowawczych

i Szkół Przynoszących do Pracy.

Przyznane w ramach programu dofinansowanie w wysokości 400.000 zł przeznaczone było na świadczenie wsparcia, które obejmowało między innymi:

- 1) całodzienne usługi opiekuńcze,
- 2) aktywizację w sferze fizycznej, intelektualnej i społecznej, a także zawodowej.

Zakres świadczonych usług dla uczestników programu obejmował w szczególności:

- 1) terapię środowiskową, usprawniającą i poznawczą,
- 2) reintegrację i działania aktywizujące zawodowo,
- 3) wsparcie w zakresie usług opiekuńczych i pielęgnacyjnych,
- 4) wsparcie w zakresie udziału w zajęciach usprawniających i terapeutycznych i wspierających ruchowo,
- 5) wsparcie w rozwijaniu i wzmacnianiu aktywności oraz samodzielności życiowej,
- 6) wsparcie psychologiczne,
- 7) poradnictwo i wsparcie w rozwiązywaniu trudnych sytuacji życiowych,
- 8) wsparcie w zakresie działań aktywizujących zawodowo.

Udział w projekcie ww. uczestników stanowił również kontynuację wsparcia udzielanego dotychczas uczestnikom projektu „Środowiskowy Interfejs Pomocowy.” Wsparcie świadczone było w dwóch placówkach:

- 1) w pomieszczeniach Branżowej Szkoły I stopnia w Radlinie przy ul. Orkana 23,
- 2) w budynku Zespołu Placówek Szkolno –Wychowawczo - Rewalidacyjnych w Wodzisławiu Śląskim przy ul. Mikołaja Kopernika 71.

W ramach programu uczestnicy mieli zapewnione między innymi:

- 1) materiały animacyjne,
- 2) wyżywienie - dwa posiłki dziennie (śniadanie i lunch),
- 3) transport na zajęcia oraz z zajęć.

II. Wykaz potrzeb w zakresie pomocy społecznej

1. Podjęcie działań w zakresie utworzenia kolejnych miejsc w dziennych formach wsparcia dla osób z niepełnosprawnościami.
2. Zatrudnienie psychologa do pracy w poradnictwie specjalistycznym i interwencji kryzysowej.
3. Skuteczne zabezpieczenie potrzeb finansowych Powiatowego Specjalistycznego Ośrodka Wsparcia dla Ofiar Przemocy w Rodzinie w Wodzisławiu Śląskim.

III. Zakończenie

Patrząc na rok 2019 w zakresie pracy jednostek pomocy społecznej naszego Powiatu można powiedzieć, że zarówno w sferze materialnej jak również merytorycznej praca przebiegała wzorowo. Bardzo dobra baza lokalowa wraz z właściwym wyposażeniem, dobrze działające zespoły specjalistów, sprawne zarządzanie oraz więź i współpraca jednostek dały oparcie wszystkim świadczeniobiorcom. Dotyczy to osób i rodzin z niepełnosprawnościami, rodzin zastępczych, ofiar przemocy, osób w kryzysie, wychowanków placówek opiekuńczo - wychowawczych oraz mieszkańców domów pomocy społecznej. W 2019 roku sytuacja finansowa wszystkich jednostek była zdecydowanie lepsza niż w latach poprzednich. Wiele programów celowych oraz realizowane projekty finansowane ze środków unijnych znacząco wspierały wiele działań i inwestycji. Sprawne zarządzanie umożliwiło obecnie funkcjonowanie jednostek w sytuacji kryzysowej związanej z pandemią. Dzięki pracy kadry naszych jednostek nasi świadczeniobiorcy otrzymują niezbędną pomoc. Pomoc ta dostosowana jest do każdej grupy odbiorców zarówno mieszkańców domów pomocy społecznej, uczestników dziennych placówek wsparcia.

SPIS ILUSTRACJI

Rys. 1	Otoczenie Powiatowego Centrum Pomocy Rodzinie w Wodzisławiu Śląskim	str. 3
Rys. 2	Podstawa prawna działania Powiatowego Centrum Pomocy Rodzinie w Wodzisławiu Śląskim	str. 4
Rys. 3	Zadania własne powiatu wynikające z ustawy o pomocy społecznej	str. 6
Rys. 4	Cele strategiczne Powiatowej Strategii Rozwiązywania Problemów Społecznych na lata 2016 - 2026	str. 7
Rys. 5	Problemy społeczne Powiatu Wodzisławskiego	str. 7
Rys. 6	Cele strategiczne Powiatowego Programu Działań na Rzecz Osób Niepełnosprawnych na lata 2016-2026	str. 9
Rys. 7	Cel strategiczny programu	str. 10
Rys. 8	Działania skierowane do różnych grup odbiorców	str. 11
Rys. 9	Podział środków otrzymanych z Państwowego Funduszu Rehabilitacji Osób Niepełnosprawnych na poszczególne zadania	str. 48

SPIS TABEL

Tabela 1 - Budżet Powiatowego Centrum Pomocy Rodzinie w Wodzisławiu Śląskim -	str. 5
Tabela 2 - Stopień sprawności fizycznej mieszkańców	str. 13
Tabela 3 - Umożliwienie mieszkańcom korzystania ze świadczeń zdrowotnych	str. 14
Tabela 4 - Przyczyny odejścia mieszkańców	str. 15
Tabela 5 - Mieszkańcy Powiatu Wodzisławskiego w Domu Pomocy Społecznej w Gorzycach – odpłatność na nowych zasadach	str. 15
Tabela 6 - Wydatki budżetowe wykonane wg stanu na 31.12.2018 r.	str. 16
Tabela 7 - Wydatki budżetowe wykonane wg stanu na 31.12.2019 r.	str. 18
Tabela 8 - Plan wydatków jednostki na 2018 rok z podziałem na źródła finansowania	str. 19
Tabela 9 - Plan wydatków jednostki na 2019 rok z podziałem na źródła finansowania	str. 20
Tabela 10 - Struktura zatrudnienia w Domu Pomocy Społecznej im. Papieża Jana Pawła II w Gorzycach	str. 21
Tabela 11 - Liczba miejsc w Domu Pomocy Społecznej w Wodzisławiu Śląskim	str. 26
Tabela 12 - Budżet Domu Pomocy Społecznej w Wodzisławiu Śląskim	str. 27
Tabela 13 - Struktura zatrudnienia w Domu Pomocy Społecznej w Wodzisławiu Śląskim	str.28
Tabela 14 - Tematyka spotkań grupy wsparcia	str. 32
Tabela 15 - Struktura wieku osób korzystających z usług placówki	str. 33
Tabela 16 - Budżet Powiatowego Ośrodka Wsparcia PERŁA w Wodzisławiu Śląskim	str. 35
Tabela 17 - Struktura zatrudnienia w Powiatowym Ośrodku Wsparcia PERŁA w Wodzisławiu Śląskim	str. 35
Tabela 18 - Budżet Ośrodka Wsparcia w Połomi	str. 39
Tabela 19 - Struktura zatrudnienia w Ośrodku Wsparcia w Połomi	str. 40
Tabela 20 - Budżet Powiatowego Specjalistycznego Ośrodka Wsparcia dla Ofiar Przemocy w Rodzinie w Wodzisławiu Śląskim	str. 44
Tabela 21 - Struktura zatrudnienia Powiatowego Specjalistycznego Ośrodka Wsparcia dla Ofiar Przemocy w Rodzinie w Wodzisławiu Śląskim	str. 45
Tabela 22 - Poradnictwo specjalistyczne	str. 46
Tabela 23 - Szkolenia kadry pomocy społecznej Powiatu Wodzisławskiego	str. 47
Tabela 24 - Zestawienie udzielonych dofinansowań ze środków PFRON	str. 49

Tabela 25 - Wykorzystanie środków finansowych na działalność warsztatów terapii zajęciowej	str. 49
Tabela 26 - Wysokość przyznanych dofinansowań w ramach pilotażowego programu „Aktywny samorząd”	str. 50
Tabela 27 - Wykaz podmiotów, które otrzymały dofinansowanie	str. 51
Tabela 28 - Budżet Warsztatu Terapii Zajęciowej w Wodzisławiu Śląskim	str. 53
Tabela 29 - Struktura zatrudnienia w Warsztacie Terapii Zajęciowej w Wodzisławiu Śląskim	str. 53
Tabela 30 - Budżet Warsztatu Terapii Zajęciowej w Gorzycach	str. 56
Tabela 31 - Struktura zatrudnienia w Warsztacie Terapii Zajęciowej w Gorzycach	str. 56