

WIEŚCI

POWIATU WODZISŁAWSKIEGO

BEZPŁATNE CZASOPISMO STAROSTWA POWIATOWEGO



**DUŻA SZANSA NA REWITALIZACJĘ
KOLEI W POWIECIE WODZISŁAWSKIM
CZYTAJ STR. 5**

W NUMERZE :

**Z CYKLU „POZNAJ SWÓJ
URZĄD” – WYDZIAŁ
OBYWATELSKI, OCHRONY
INFORMACJI NIEJAWNYCH
I ZARZĄDZANIA KRYZYSOWEGO
CZYTAJ STR. 2**

**WEWNĘTRZNY ŚWIAT OFIAR
PRZEMOCY W RODZINIE.
DOKĄD PO POMOC?
CZYTAJ STR. 3**

**PKS – ZMIANY W ROZKŁADZIE
JAZDY I CENACH BILETÓW
CZYTAJ STR. 6**



**„DOBRY START”
– W WALCE Z WYKLUCZENIEM
CZYTAJ STR.9**



**NOWA SIEDZIBA
WARSZTATU TERAPII ZAJĘCIOWEJ
CZYTAJ STR. 6**

facebook



Lubię to!

POLUB NAS!

Przypominamy, że Powiat Wodzisławski ma swój profil na facebooku. Gorąco zachęcamy do „polubienia” nas oraz systematycznego odwiedzania strony. Codziennie udostępniamy nowe informacje, zapowiedzi imprez, informujemy o najważniejszych inwestycjach w powiecie, zamieszczamy komunikaty dotyczące pracy Starostwa itp. Zapraszamy na nasz „fanpage” oraz stronę internetową www.powiatwodzislawski.pl. Pisz, komentuj i udostępniaj!

POZNAJ SWÓJ URZĄD - WYDZIAŁ OBYWATELSKI, OCHRONY INFORMACJI NIEJAWNYCH I ZARZĄDZANIA KRYZYSOWEGO

Paszport, karta wędkarska, zezwolenie na przeprowadzenie zbiórki publicznej czy założenie stowarzyszenia – to wszystko załatwimy w Wydziale Obywatelskim, Ochrony Informacji Niejawnych i Zarządzania Kryzysowego. Jednak spraw należących do obowiązków tego Wydziału jest znacznie więcej...

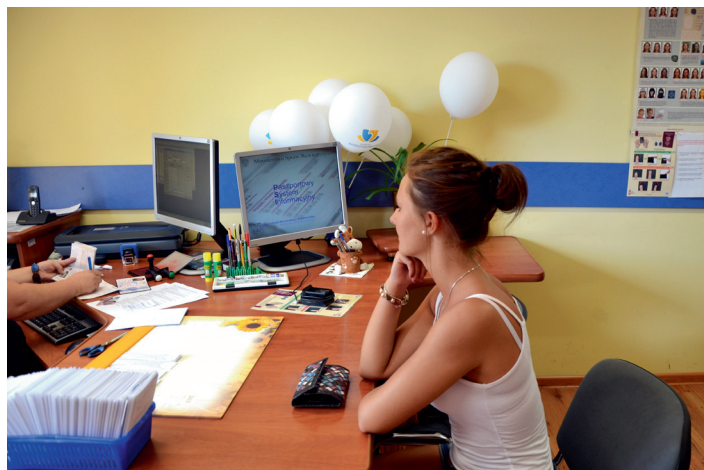
Biura Wydziału znajdują się na II piętrze w siedzibie budynku przy ul. Pszowskiej 92 a. W Wydziale zatrudnionych jest 7 osób, a jak sama nazwa wskazuje realizuje on zadania z zakresu spraw obywatelskich, ochrony informacji niejawnych, powszechnego obowiązku obrony oraz zarządzania kryzysowego. Zakres zadań Wydziału w tym obszarze jest niezwykle szeroki – od prowadzenia **Biura Rzeczy Znalezionych**, organizowania i przeprowadzania **kwalfikacji wojskowej**, po sprawowanie nadzoru i prowadzenie ewidencji **stowarzyszeń**, uczniowskich klubów sportowych i klubów sportowych działających w formie stowarzyszenia. W Wydziale Obywatelskim zarejestrujemy także **sprzęt pływacki dla amatorów połowu ryb** (np. ponton, łódź) oraz odbierzemy **kartę wędkarską**.

Wydział zajmuje się organizowaniem i koordynowaniem działań związanych z realizacją zadań **obrony cywilnej** i obsługą **wyborów samorządowych**. Bardzo ważnym zadaniem jest także koordynowanie działań **Powiatowego Centrum Zarządzania Kryzysowego**. W tym zakresie Wydział Obywatelski, między innymi, kieruje działaniami związanymi z monitorowaniem i usuwaniem **skutków zagrożeń** na terenie powiatu oraz organizuje szkolenia i ćwiczenia z zakresu zarządzania kryzysowego. Oprócz tego nadzoruje również **Powiatowy Magazyn Zarządzania Kryzysowego**. Ponadto do zadań Wydziału należy zapobieganie, przeciwdziałanie i usuwanie skutków zdarzeń o charakterze terrorystycznym.

Ta komórka organizacyjna Starostwa zapewnia także **ochronę informacji niejawnych** – zabezpiecza systemy informatyczne, zarządza ryzykiem bezpieczeństwa informacji niejawnych, w szczególności szacowaniem ryzyka, prowadzi okresową (co najmniej raz na 3 lata) kontrolę ewidencji, materiałów i obiegu dokumentów. Wydział ten prowadzi aktualny wykaz osób zatrudnionych albo wykonujących czynności zlecone, które posiadają uprawnienia do dostępu do informacji niejawnych. Do chwili obecnej w Starostwie Powiatowym wytworzonych zostało ok. 200 dokumentów niejawnych związanych z obronnością kraju. W Wydziale Obywatelskim można ubiegać się także o udzielenie pozwolenia na przeprowadzenie **zbiórki publicznej**. W tym celu należy przedstawić organowi plan przeprowadzenia takiej kwesty, który powinien uwzględniać cel, na który mają być przeznaczone datki pochodzące ze zbiórki, jej formę, termin rozpoczęcia i zakończenia, obszar, na którym ma być prowadzona itd. Przeprowadzający zbiórkę publiczną zobowiązany jest do prowadzenia dokumentacji dotyczącej przebiegu akcji zbiórkowej.

Ponadto komórka ta zajmuje się także wydawaniem zezwolenia na **sprowadzenie zwłok** i szczątków ludzkich z zagranicy. Zezwolenie wydaje się w porozumieniu z Państwowym Powiatowym Inspektorem Sanitarnym - zgodnie z porozumieniem zawartym w dniu 15 kwietnia 2009 r. pomiędzy Dyrektorem PPIS a Starostą Wodzisławskim. Należy jednak pamiętać, że dowolnym środkiem transportu może odbywać się tylko przewóz urny z prochami ludzkimi w sposób zapewniający poszanowanie dla tych zwłok.

Jak już było powiedziane wyżej, Wydział Obywatelski prowadzi nadzór oraz ewidencję stowarzyszeń. **Stowarzyszenie zwykłe** jest uproszczoną formą stowarzyszenia, nie posiada osobowości prawnej i w związku z tym nie podlega rejestracji w sądzie rejonowym.



Najwięcej osób odwiedza Biuro Paszportowe w sezonie wiosenno - letnim, tj. ok. 40-50 osób dziennie

O utworzeniu stowarzyszenia zwykłego jego założyciele informują na piśmie Starostę, właściwego ze względu na siedzibę stowarzyszenia. Aby założyć stowarzyszenie zwykłe należy zebrać przynajmniej 3 osoby (muszą mieć ukończone 18 lat) oraz uchwalić regulamin działalności (w formie pisemnej), określając w szczególności nazwę, cel, teren i środki działania, siedzibę oraz przedstawiciela reprezentującego stowarzyszenie). Stowarzyszenie zwykłe ma ograniczone możliwości działania, nie może na przykład powoływać terenowych jednostek organizacyjnych, prowadzić działalności gospodarczej czy przyjmować darowizn, spadków i zapisów, otrzymywać dotacji oraz korzystać z ofiarności publicznej. Stowarzyszenie zwykłe uzyskuje środki na swoją działalność ze składek członkowskich.

Z kolei **uczniowskie kluby sportowe i kluby działające w formie stowarzyszenia**, których statuty nie przewidują prowadzenia działalności gospodarczej działają na zasadach przewidzianych w ustawie Prawo o stowarzyszeniach z wyłączeniem przepisów dotyczących rejestracji. Osobowość prawną uzyskują z chwilą wpisania do ewidencji prowadzonej przez starostę właściwego ze względu na siedzibę klubu/stowarzyszenia. Najpierw jednak należy złożyć niezbędne dokumenty, między innymi: wniosek, protokół z zebrania założycieli klubu, listę założycieli oraz uchwalony statut klubu.

Jednak najczęściej odwiedzanym przez klientów punktem Wydziału Obywatelskiego jest **Terenowy Punkt Paszportowy**. Klienci ubiegający się o nowy paszport powinni złożyć wniosek zawierający wypełnione podanie - kwestionariusz paszportowy, dwie fotografie, dowód uiszczenia opłaty paszportowej (140 zł dla osoby dorosłej, 30 zł - dla dziecka do 13. roku życia, 70 zł - dla uczniów, studentów i emerytów), w przypadku uprawnień do ulgi - dokument potwierdzający, dowód osobisty oraz stary paszport. Szczegółowe informacje oraz wytyczne dotyczące sposobu załatwiania spraw w Wydziale, np. ubiegania się o kartę wędkarską czy paszport, zakładania stowarzyszeń i UKS-ów, niezbędne wnioski do pobrania, a także rejestry klubów i stowarzyszeń znajdują się na stronie internetowej www.powiatwodzislawski.pl w dziale „Dla mieszkańca” (zakładka „Chcę załatwić sprawę”).

Wydział Obywatelski, Ochrony Informacji Niejawnych i Zarządzania Kryzysowego

ul. Pszowska 92a, 44-300 Wodzisław Śl. (II piętro)

- od poniedziałku do środy: 7:30-15:30,
- czwartek: 7:30-17:00
- piątek: 7:30-14:00

Naczelnik Wydziału - Pełnomocnik ds. ochrony informacji niejawnych - **Gabriela Bała**

e-mail: obywatelski@powiatwodzislawski.pl

tel. (32) 412 09 71, tel., fax 412 09 72

Przyjmowanie wniosków paszportowych

ul. Pszowska 92a, II piętro, pok. 216:

- od poniedziałku do środy: 7:30-15:00,
- czwartek: 7:30-17:00
- piątek: 7:30-13:30

Czy wiesz, że...

Od początku 2012 r.

- Złożono 5266 wniosków paszportowych.
- Wydano 365 kart wędkarskich.
- Zarejestrowano 83 sztuki sprzętu pływackiego dla amatorskiego połowu ryb.
- Wydano 16 decyzji w sprawie sprowadzenia zwłok lub prochów z zagranicy.
- Aktualnie w powiecie wodzisławskim zarejestrowanych jest 149 stowarzyszeń, 29 stowarzyszeń zwykłych, 26 uczniowskich klubów sportowych, 45 klubów sportowych działających w formie stowarzyszenia oraz 24 kluby sportowe zarejestrowane w KRS-ie.
- W magazynie Biura Rzeczy Znalezionych obecnie znajdują się między innymi rowery, kołpaki samochodowe, wiatrówka, wędkę, pieniądze itp.

WEWNĘTRZNY ŚWIAT OFIAR PRZEMOCY W RODZINIE. DOKĄD PO POMOC?

Jednym z największych pragnień ofiar przemocy domowej wydaje się być ucieczka przed przemocą i próba ocalenia. Mimo, że przez wiele lat było to trudne do zrealizowania, znalezienie schronienia i ukrycie się przed sprawcą przemocy to dopiero początek. Sama nieobecność prześladowcy nie gwarantuje nowego, lepszego życia. Ofiara przemocy domowej nadal postrzega siebie jako osobę, która nie ma kontroli nad własnym życiem, często doświadcza głębokiej nieufności wobec innych, a przede wszystkim pozbawiona jest umiejętności poszukiwania długofalowych rozwiązań. Aby realizacja marzeń o nowej szczęśliwej rodzinie była możliwa, ofiara przemocy musi odbudować poczucie swojej osobistej wartości i uwierzyć w możliwość zmiany obecnej sytuacji.

Czym jest przemoc w rodzinie?

Przemoc w rodzinie to zamierzone i wykorzystujące przewagę sił działanie skierowane przeciw członkowi rodziny, które narusza prawa i dobra osobiste powodując cierpienie i szkody. Przemoc dotyczy relacji z bliskimi, w których istnieje nierówny układ sił. Dochodzi do wykorzystywania władzy i siły fizycznej przez silniejszego nad słabszym. Obie strony traktują siebie przedmiotowo. Spoiwem związku jest lęk osoby doznającej przemocy, manipulowanie tym lękiem przez osobę stosującą przemoc, bez liczenia się z jej prawami, potrzebami i pragnieniami.

CYKL PRZEMOCY MA TRZY NIEZALEŻNE FAZY:

Faza narastania napięcia:

W tej fazie Twój partner jest stale poirytowany, a każdy drobny wywołuje jego złość. Prowokuje kłótnie, staje się coraz bardziej agresywny. Starasz się jakoś opanować sytuację. Uspokajasz go na różne sposoby, starasz się zaspokajać jego kaprysy lub schodzić mu z drogi. Narzucasz sobie powściągliwość w wyrażaniu złości. Próbujesz tłumaczyć jego zachowanie lub go przeproszasz. W tej fazie masz różne dolegliwości fizyczne jak bóle brzucha, żołądka, głowy, bezsenność, utratę apetytu. Wpadasz w apatię, tracisz energię do życia, stajesz się niespokojny/a. Jest to wynik narastania napięcia, które po pewnym czasie staje się nie do zniesienia. Zdarza się, że aby mieć to wszystko już za sobą sam/a wywołujesz awanturę.

Faza gwałtownej przemocy

W tej fazie Twój partner staje się gwałtowny. Wpada w szal i wyładowuje się na tobie. Wybuchy złości wywołuje zazwyczaj jakiś drobny, np. lekkie opóźnienie posiłku. Niezależnie od tego jak

bardzo starasz się go uspokoić, jego wściekłość narasta. Skutki przemocy mogą być różne – podbite oko, połamane kości, poronienie, a nawet śmierć. Po zakończeniu wybuchu zwykle jesteś w stanie szoku i nie możesz w to uwierzyć. Tracisz ochotę do życia, odczuwasz złość i bezradność.

Faza miodowego miesiąca

Twój partner wie, że posunął się za daleko i nagle staje się zupełnie inną osobą. Okazuje skruchę, obiecuje poprawę. Zapewnia, że to się już nigdy nie powtórzy. Tłumaczy, że to był jednorazowy incydent. Okazuje miłość i staje się podobny do tego, jakim był na początku znajomości. Przynosi kwiaty, prezenty, rozmawia z Tobą o swoich przeżyciach, obiecuje, że już Cię nigdy nie skrzywdzi. Zaczynasz wierzyć w to, że się zmienił. Spełniają się Twoje marzenia o cudownej miłości. Życie wydaje się piękne i pełne nadziei. Ale faza miodowego miesiąca przemija i znowu zaczyna się faza narastania napięcia. Zatrzymuje Cię natomiast w cyklu przemocy, bo wówczas łatwiej zapomnieć o koszmarze pozostałych dwóch faz.

Świadek nie może być bierny

Wciąż istnieje mit, że nie należy mieszać się w życie rodzinne obcych, bo to ich prywatna sprawa, a informowanie o podejrzeniach dotyczących przemocy w rodzinie uznawane jest za wścibstwo czy donosicielstwo. Jednak obojętność i brak reakcji mogą ofiarę kosztować zdrowie, a nawet życie. Wszyscy, którzy mają sygnały bądź podejrzenia, mogące świadczyć o tym, że komuś dzieje się krzywda, nie powinni pozostawać bierni wobec tej sytuacji. Świadek również odpowiada za to, co się dzieje. Reagowanie oraz próba przeciwdziałania w takich sytuacjach są ludzkim i społecznym obowiązkiem. Chodzi o poczucie odpowiedzialności za los krzywdzonych i działanie w ich imieniu.

POWIATOWY SPECJALISTYCZNY OŚRODEK WSPARCIA DLA OFIAR PRZEMOCY W RODZINIE

Ofiary przemocy w rodzinie są najczęściej bezradne i boją się zwrócić o pomoc. Choć sytuacja często wydaje się bez wyjścia, to jednak istnieją jednostki, których celem jest niesienie pomocy takim osobom. **Powiatowy Ośrodek Wsparcia dla Ofiar Przemocy w Rodzinie w Wodzisławiu Śląskim** świadczy usługi na rzecz ofiar, świadków oraz sprawców przemocy. Ośrodek pomaga ofiarom w zakresie interwencyjnym, bytowym, terapeutyczno-wspomagającym, a także w zakresie pracy ze sprawcą przemocy. Misją Ośrodka jest niesienie pomocy ludziom w sytuacjach wywołanych doświadczaniem przemocy oraz przywracanie im zdolności i umiejętności samodzielnego rozwiązywania swoich problemów życiowych. - *Ludzie są dla nas największą wartością. Czynnikiem humanistyczny determinuje nasze działania. Wykorzystując naszą wiedzę, doświadczenie i umiejętności zapewniamy wszechstronną pomoc* – mówi kierownik placówki, **Celina Uherek-Biernat**. W zakresie interwencyjnym placówka zapewnia ochronę ofiar przemocy w rodzinie przed osobą stosującą przemoc, dając schronienie na okres do 3 miesięcy. Poszkodowanym udzielana jest natychmiastowa pomoc psychologiczna, medyczna i wsparcie. Placówka zapewnia całonocny pobyt (z dostępem do kuchni, łazienek, pokoju dziennego, pokoju zabaw i pokoju do cichej nauki dla dzieci), a także wyżywienie i niezbędne środki higieny osobistej. Ośrodek działa ponadlokalnie, można się zgłaszać bez skierowania. Bezpłatnie udzielana jest wszechstronna pomoc osobom i rodzinom znajdującym się w sytuacji przemocy domowej.

Zwrócenie się o pomoc do innych i poszukanie rozwiązania na zewnątrz jest jedynym wyjściem z sytuacji. Samodzielna walka z przemocą z góry skazana jest na porażkę. Poczucie, że można liczyć na wsparcie może zachęcić do próby zmierzenia się z problemem. Jak ważna jest praca psychologiczna z ofiarami przemocy w rodzinie, opowiadają pracownicy ze Specjalistycznego Powiatowego Ośrodka Wsparcia dla Ofiar Przemocy w Rodzinie.

Kiedy ofiara przemocy powinna zgłosić się do Ośrodka?

Osoba doznająca przemocy powinna niezwłocznie zwrócić się o pomoc w sytuacji kiedy m.in. jest bita, wyzywana, zastraszana, poniżana, izolowana społecznie, zmuszana do aktów seksualnych wbrew woli lub kiedy nie są zaspakajane podstawowe materialne potrzeby rodziny.

Co charakteryzuje osoby doświadczające przemocy w rodzinie?

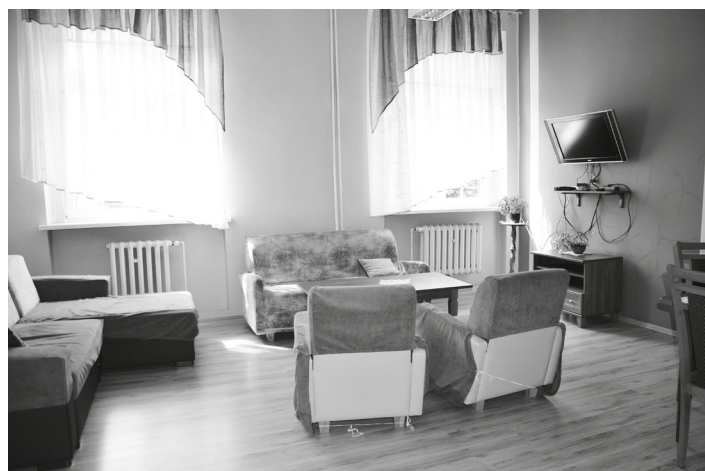
Osoby doznające przemocy w rodzinie charakteryzuje: niska samoocena, bierne strategie radzenia sobie ze stresem, silna zależność, lęk, obniżony nastrój, izolacja społeczna. Odczuwają dolegliwości psychosomatyczne. Często mają uczucie niepokoju, zmęczenia, bywają rozchwiane emocjonalnie – mają napady płaczu, ataki paniki i lęku. W swoich zachowaniach są drażliwe, nerwowe i wybuchowe. Powoduje to, że opowiadają o swoich doznanych krzywdach w sposób emocjonalny, pełen sprzeczności, co może podważać ich wiarygodność. Często mają problemy z podejmowaniem decyzji, odwołują się do podejmowania ważnych zadań. Bywają bardzo zależne materialnie od osoby stosującej przemoc.

Jak same siebie postrzegają ?

Osoby doświadczające przemocy postrzegają siebie jako osoby bezwartościowe, nieatrakcyjne, niezaspakajane na miłość i szacunek. W swoich zachowaniach są uległe i podporządkowane. Odczuwają



Pokój zabaw dla dzieci



W tym salonie mieszkańcy ośrodka mogą spędzać wolny czas wypoczywając na kanapach czy oglądając telewizję

osamotnienie, bezradność, smutek, poczucie krzywdy. Wstydzą się swoich doświadczeń. Występują u nich stany depresyjne ze znacznym obniżeniem nastroju. Są przekonane, że nie mają kontroli nad własnym życiem, nie widzą możliwości zmiany istniejącego stanu rzeczy. Nie wyobrażają sobie życia bez osoby, która stosuje wobec nich przemoc, a jednocześnie z nią pozostają.

Jakie czynniki na ogół nasilają przemoc w rodzinie? Na przykład, czy można jednoznacznie stwierdzić, że „winowajcą” jest alkohol? Zjawisko przemocy w rodzinie jest problemem złożonym, na który wpływ ma wiele czynników, m.in. środowisko rodzinne, system wartości i norm kulturowych, utrata pracy, choroba, niska świadomość i zdolność rozpoznawania stanów emocjonalnych osoby stosującej przemoc, mity i stereotypy panujące w społeczeństwie, nadużywanie alkoholu. W związku z wieloma czynnikami wyzwalającymi przemoc, nie można jednoznacznie stwierdzić, że przyczyną występowania przemocy w rodzinie jest alkohol.

Jakie są podstawowe zasady pomocy psychologicznej ofiarom przemocy?

Pomoc psychologiczną można podzielić na trzy etapy: diagnozę problemu i rodziny, stworzenie i wprowadzenie w życie planu bezpieczeństwa uwzględniającego potrzeby, cele, metody i czas pomocy oraz pracę nad skutkami przemocy. Z pomocy psychologicznej może skorzystać każdy kto chciałby zmienić funkcjonowanie rodziny i trwale zatrzymać przemoc. Osoba doświadczająca przemocy może skorzystać z konsultacji indywidualnej ukierunkowanej

na wsparcie oraz nabycie umiejętności ochrony przed osobą stosującą przemoc oraz grupy wsparcia. Do pracy nad zmianą wewnętrzną konieczna jest motywacja własna, która warunkuje skuteczne, konstruktywne działanie i pożądane zmiany życiowe. Istotą wsparcia jest intencja, by osoba nie przeżywała swojej sytuacji jako całkowicie beznadziejnej, dramatycznej, pełnej rozpacz, polega na okazaniu empatii, zrozumienia, aktywnej akceptacji i solidarności. Dziękujemy za rozmowę.

PAMIĘTAJ!

Każdy człowiek ma prawo do nietykalności osobistej i nienaruszalności godności.

Poniżanie i obelgi bołą tak samo jak bicie. Nie trzeba mieć siniaków i złamanych kości, aby być ofiarą przemocy domowej.

Przemoc domowa zdarza się we wszystkich grupach społecznych niezależnie od wykształcenia, sytuacji ekonomicznej, wieku.

Przemoc w rodzinie jest przestępstwem.

Nic nie usprawiedliwia przemocy!

Szukaj pomocy!

**Powiatowy Specjalistyczny Ośrodek Wsparcia
dla Ofiar Przemocy w Rodzinie**

ul. Wałowa 30

44-300 Wodzisław Śląski

telefon całodobowy: 32 455 60 32

psow@neostrada.pl

Godziny pracy: Ośrodek jest placówką całodobową.

DWIE NAJWIĘKSZE INWESTYCJE DROGOWE OFICJALNIE ODDANE

21 sierpnia, pracownicy **Powiatowego Zarządu Dróg** oraz **Starostwa Powiatowego** w Wodzisławiu Śl., wspólnie z przedstawicielami firmy Skanska, dokonali odbioru drugiej z realizowanych przez Powiat Wodzisławski w tym roku inwestycji drogowej finansowanej ze środków unijnych, tj. remontu dróg łączących gminę Godów i strefę inwestycyjną tam funkcjonującą z autostradą A-1. Zadanie, którego realizację rozpoczęto wiosną ubiegłego roku, obejmowało m.in. przebudowę ponad 4 km dróg, przebudowę i utwardzenie prawie 4 km poboczy, a także wybudowanie lub wyremontowanie prawie 4,5 km chodników. W ramach inwestycji powstało również ponad 2 km nowej sieci kanalizacji deszczowej. Przebudowano także skrzyżowanie i wybudowano zatokę autobusową. Zgodnie z podpisaną umową termin zakończenia przedsięwzięcia upływał 29 września br., jednak dzięki sprzyjającym warunkom wykonawcy udało się oddać wyremontowaną drogę o ponad miesiąc wcześniej. Cała inwestycja kosztowała 6,8 mln zł, z czego dofinansowanie ze środków unijnych w ramach Regionalnego Programu Operacyjnego Województwa Śląskiego na lata 2007 – 2013 wy-

niosło prawie 5,2 mln zł, a wkład własny Powiatu - 1,6 mln zł. Dokonana modernizacja pozwoli na podniesienie jakości lokalnej obsługi transportowej i jednocześnie przyczyni się do ukształtowania efektywnego i zintegrowanego systemu transportowego w regionie, zwłaszcza że nie jest to jedyna duża inwestycja drogowa zrealizowana przez Powiat Wodzisławski w tym roku.

W czerwcu bowiem zakończono i dokonano odbioru największego jak dotąd przedsięwzięcia drogowego Powiatu, tj. remontu dróg dojazdowych do stref inwestycyjnych w Czyżowicach i w Wodzisławiu Śl., odciążających drogę wojewódzką nr 933. W jego ramach przebudowano i zmodernizowano ul. Czyżowicką, Olszyny i Oraczy w Wodzisławiu Śl. oraz ul. Wodzisławską i Nową w Czyżowicach. Tutaj większość środków pochodziło z budżetu Unii Europejskiej. Zakres i całkowity koszt tego przedsięwzięcia był jednak znacznie wyższy i wyniósł ok. 15,5 mln zł, z czego dofinansowanie z Regionalnego Programu Operacyjnego Województwa Śląskiego na lata 2007 – 2013 wyniosło 11,2 mln zł, a wkład własny Powiatu – 4,3 mln zł.

DUŻA SZANSA NA REWITALIZACJĘ KOLEI W POWIECIE WODZISŁAWSKIM

We wtorek, 28 sierpnia, odbyło się spotkanie Starosty Tadeusza Skatuły i Wicestarosty Dariusza Prusa oraz przedstawicieli władz Wodzisławia Śl. z kierownictwem PKP PLK S.A. Dotyczyło ono planów PKP w zakresie rewitalizacji linii kolejowych od Rybnika do Wodzisławia Śl. i dalej do Chałupki, o co od wielu lat, a szczególnie intensywnie w ostatnich miesiącach, walczyli władze powiatu oraz gmin. W ramach przedsięwzięcia planowane jest również zbudowanie w centrum Wodzisławia Śl. (w rejonie przejazdu kolejowego na wysokości byłego dworca PKS) nowego przystanku „Wodzisław Śl. – Centrum”. Z tego powodu w jego projektowanej lokalizacji odbyła się wizja, mająca wskazać na jak najbardziej dogodnie umiejscowienie peronu i całej infrastruktury zabezpieczającej.

Jak poinformował Andrzej Janasz, dyrektor projektu w Centrum Realizacji Inwestycji PKP PLK S.A., projekt rewitalizacji linii kolejowej nr 158 Rybnik Towarowy – Chałupki oraz odcinka od stacji Rybnik do stacji Rybnik Towarowy znajduje się obecnie na liście rezerwowej projektów do realizacji. Wstępnie zabezpieczo-

no na jego wykonanie ok. 140 mln zł. Starosta Skatuła w sprawie uwzględnienia kursów w rozkładzie jazdy na trasie Wodzisław - Chałupki kontaktował się już z Marszałkiem - Adamem Matusewiczem. Problem przedstawił także na posiedzeniu Zarządu Związku Subregionu Zachodniego.

Projekt rewitalizacji przewiduje zwiększenie prędkości pociągów na całej linii do 80 km/h (obecnie jeżdżą z prędkością 30 km/h). W jego ramach mają zostać wyremontowane lub wymienione tory, krawędzie peronów, oświetlenie i infrastruktura zabezpieczająca na całym jej przebiegu oraz planowana jest budowa przystanku „Wodzisław Śl. – Centrum”. Ostateczna decyzja czy przedsięwzięcie będzie realizowane zapadnie pod koniec roku na szczeblu władz centralnych PKP – PLK S.A. i Ministerstwa Transportu, Budownictwa i Gospodarki Morskiej. Cała inwestycja ma zostać wykonana od lutego do grudnia 2014 r. Wtedy też linia z Wodzisławia Śl. do Chałupki na czas remontu zostałaby zamknięta, a przewoźnik wprowadziłby komunikację zastępczą.

PKS – ZMIANY W ROZKŁADZIE JAZDY I CENACH BILETÓW

Z dniem 1 września wprowadzono zmiany w rozkładzie jazdy powiatowych przewozów pasażerskich użyteczności publicznej. Powróciły autobusy szkolne, ale zmieniły się też trasy przejazdu, liczba kursów i ceny biletów.

Po tym jak w lipcu raciborski PKS obsługujący przewozy na zlecenie Starostwa Powiatowego w Wodzisławiu Śl. dokonał korekty przebiegu tras do Szotkowic i do Jastrzębia-Zdroju przez Skrzyszów, dzięki czemu skrócony został czas przejazdu, teraz zmienił trasę przejazdu części autobusów kursujących dotąd ul. Matuszczyka, 26 Marca i tzw. drogą zbiorczą w Wodzisławiu Śląskim. Od września będą one kursować ulicami Matuszczyka, Radlińską, Wałową i przez Plac Gladbeck, przez co pasażerowie łatwiej dostaną się do centrum miasta, a uczniowie do szkół.

Zmiany wprowadzono także na liniach nr 2, 3, 4 z Wodzisławia Śl. do Chałupek i Bukowa. W przypadku linii nr 2 skrócono i skorygowano jej przebieg. Dzięki temu powstały nowe przystanki w Uchylsku (Uchylsko/Wiejska/Granica) i w Olzie (Olza/Wiejska/Ośrodek Wypoczynkowy, Olza/Szkolna/OSP i Olza/Szkolna/Szkoła). Skrócono i zwiększono również liczbę kursów na linii nr 3. W efekcie do Chałupek dostaniemy się szybciej. Z kolei na linii nr 4 do Bukowa przewoźnik zdecydował, że autobusy będą kursować bezpośrednio z Bluszczowa do Bukowa drogą wzdłuż polderu „Buków”, na skutek czego także skrócono czas przejazdu i pojawił się nowy przystanek Bluszczów/Dworcowa.

Koniec promocji, ale taniej niż przed nią

Z końcem sierpnia zakończyła się promocja „Lato z PKS-em”, w ramach której obniżono ceny biletów o kilkadziesiąt procent. Nie oznacza to jednak powrotu do taryfy cenowej sprzed promocji. Mimo wprowadzonej przez PKS Racibórz w sierpniu podwyżki cen biletów na obsługiwanych przez siebie połączeniach, pasażerowie powiatowych przewozów pasażerskich uruchomionych na zlecenie Starostwa Powiatowego w Wodzisławiu Śląskim zapłacą za przejazdy mniej. Na większości linii (linie 1 – 6 i 9) obniżki cen biletów sięgną nawet 28%. I tak na przykład za bilet, za który dotąd trzeba było zapłacić 5 zł od września pasażerowie zapłacą 3,60 zł. Na dwóch liniach z Wodzisławia Śląskiego do Szotkowic i do Jastrzębia-Zdroju przez Skrzyszów obniżki będą jeszcze wyższe, bo sięgające nawet 40%. Spadek cen biletów dotyczyć będzie również biletów miesięcznych. W niektórych przypadkach cena biletu miesięcznego będzie niższa nawet o kilkadziesiąt złotych.

Prosimy o zapoznanie się z nowym rozkładem jazdy i taryfą cenową, które dostępne są na stronie www.powiatwodzislawski.pl w zakładce „Dla mieszkańca”, a także na stronie raciborskiego PKS www.pksraciborz.pl.

NOWA SIEDZIBA WARSZTATU TERAPII ZAJĘCIOWEJ

Warsztat Terapii Zajęciowej Św. Hiacynta i Franciszek w Wodzisławiu Śląskim zmienił swoją siedzibę. Placówka z ul. Pszowskiej została przeniesiona na ul. Wałową. Zajęcia w nowym budynku rozpoczęły się 16 sierpnia.

Nowy lokal znajduje się przy ul. Wałowej 30 w Wodzisławiu Śl., obok Powiatowego Centrum Pomocy w Rodzinie i innych jednostek pomocy społecznej oraz wsparcia osób niepełnosprawnych. Przypomnijmy, że zmiana lokalizacji Warsztatu jest efektem wcześniejszej opracowanej koncepcji Zarządu Powiatu Wodzisławskiego dotyczącej zagospodarowania budynku po byłym Oddziale Wewnętrznym II szpitala w Wodzisławiu Śląskim. To właśnie tam pomieszczenia znajdujące się na parterze zostały zaadaptowane dla Warsztatu Terapii Zajęciowej, z kolei w pokojach na piętrze 1 września zostały otwarte mieszkania dla wychowanków domu dziecka, funkcjonujące dotychczas w Syryni i Gorzycach. Remont budynku i prace adaptacyjne trwały już od zeszłego roku, a ich całkowity koszt wyniósł ok. 840 tys. zł. Budynek jest w pełni dostosowany do potrzeb osób niepełnosprawnych. Wyposażony jest w windę oraz podjazd dla wózków inwalidzkich. Przeniesienie warsztatu ma na celu polepszenie warunków lokalowych oraz prowadzenie skutecznej rehabilitacji społecznej i aktywizacji zawodowej osób niepełnosprawnych.

– *Położenie blisko centrum umożliwi uczenie podopiecznych WTZ-u załatwiania spraw w urzędach, sklepach i instytucjach pomocowych* – mówi **Andrzej Pałka**, dyrektor Warsztatu Terapii Zajęciowej. Warsztat posiada siedem pracowni o różnicowanym charakterze: informatyczną, ceramiczną, umiejętności społecznych, papieroplastyki, tkacko-krawiecką, gospodarstwa domowego oraz techniczno-stolarską, co pozwala optymalnie dobrać zajęcia do zainteresowań uczestników. Oprócz pracowni Warsztat dysponuje salą rehabilitacyjną, prowadzi zajęcia z psychologiem oraz zapewnia opiekę pielęgniarską.



Nowa siedziba Warsztatu Terapii Zajęciowej przy ul. Wałowej 30

Warsztat Terapii Zajęciowej św. Hiacynta i Franciszek w Wodzisławiu Śląskim utworzono 1 maja 2004 roku w pomieszczeniach po byłym przedszkolu w Zespole Szkół Technicznych. Jego celem jest rehabilitacja zawodowa i społeczna osób niepełnosprawnych prowadząca do przywracania lub pozyskiwania przez te osoby umiejętności umożliwiających im zatrudnienie bądź udział w szkoleniach specjalistycznych oraz nauka umiejętności życia codziennego, które pozwalają zwiększać samodzielność uczestników. Podmiotem prowadzącym Warsztat jest Caritas Archidiecezji Katowickiej, a jego działalność finansowana jest ze środków PFRON oraz budżetu Powiatu (10% kosztów).

WARSZTAT TERAPII ZAJĘCIOWEJ

ul. Wałowa 30, 44-300 Wodzisław Śląski
tel. 456-36-62; e-mail: wtzwodzislaw@tlen.pl
www.wodzislaw.caritas.pl

NIEPEŁNOSPRAWNI ZDOLNI DO PRACY – ZAKŁAD AKTYWNOŚCI ZAWODOWEJ W WODZISŁAWIU ŚL. WYDŁUŻA GODZINY PRACY

Piorą, maglują, prasują - mowa o pracownikach Zakładu Aktywności Zawodowej w Wodzisławiu Śl. Poprzez podjęcie zatrudnienia w pracowni pralniczej mają możliwość realizacji zawodowej, co byłoby niemożliwe w obecnej sytuacji na otwartym rynku pracy. Dziś, po niespełna czterech latach działalności, Zakład wydłuża godziny pracy.

Od 1 września ZAZ będzie czynny dłużej. Pracownicy będą pracowali na dwie zmiany, od 6 do 16.00. Dotychczas zakład otwarty był w godzinach od 7.30 do 15.30, jednak z powodu stale wzrastającej liczby zamówień, zdecydowano o wydłużeniu godzin pracy. Na zwiększenie popytu na profesjonalne czyszczenie tkanin miały wpływ solidność świadczonych usług oraz atrakcyjne ceny. Pralnia

łączy tradycję z nowoczesną technologią, zapewniając delikatne i fachowe czyszczenie wszelkich tekstyliów. - W ciągu ostatniego roku obroty wzrosły nam o 100 %. Mamy bardzo dużo zamówień i coraz więcej obowiązków, pracujemy bez chwili wytchnienia. Kładziemy duży nacisk na jakość wykonywanych usług, stąd ogromne zainteresowanie wśród mieszkańców całego powiatu wodzisławskiego. - mówi dyrektor Zakładu, **Dezyderiusz Szwagrzak**. ZAZ świadczy specjalistyczne usługi pralnicze hotelom, restauracjom, placówkom medycznym, jak również klientom indywidualnym. Pracownicy Zakładu zajmują się praniem, między innymi bielizny pościelowej, obrusów, ręczników, ścierek, koszul i innych tkanin dających się wyprać w pralni wodnej.

Zakład został utworzony w dolnej kondygnacji starego szpitala przy ulicy Wałowej. W od lat nieużywanych pomieszczeniach, dzięki pozyskanym środkom z Samorządu Wojewódzkiego oraz dofinansowaniu ze środków własnych, powstała nowoczesna, w pełni zautomatyzowana, dostosowana do potrzeb oraz możliwości osób niepełnosprawnych pralnia. Zakład zatrudnia 21 osób niepełnosprawnych i 8 pracowników pełnosprawnych na stanowiskach pracza, prasowacza oraz maglarza. Wszystkie pomieszczenia pralni, czyli strona czysta, strona brudna, szatnie, zespół sanitarny damski i męski, są przestronne oraz pozbawione barier architektonicznych, co ułatwia osobom niepełnosprawnym swobodne poruszanie się w Zakładzie. Pralnia posiada barierę higieniczną, a jej funkcjonalność została zatwierdzona przez PIP.

Oprócz realnego zarobku oraz aktywizacji zawodowej, dzięki której osoby niepełnosprawne nabywają ważne w życiu umiejętności, tj. punktualność, systematyczność, odpowiedzialność, pracownicy codziennie uczestniczą w rehabilitacji zdrowotnej. Ćwiczenia odbywają się w wyposażonej w nowoczesny i specjalistyczny sprzęt sali rehabilitacyjnej. - *Codzienny trening ruchowy pozwala na poprawienie*

kondycji i sprawności fizycznej, lepsze samopoczucie oraz wydajność w pracy - podkreśla Dezyderiusz Szwagrzak. Z kolei rehabilitacja społeczna prowadzona jest przez pedagoga i obejmuje różnego rodzaju zajęcia z zakresu treningu umiejętności interpersonalnych, współpracy w grupie, koncentracji uwagi, relaksacji z wizualizacją, jak również wszelkiego rodzaju zajęcia problemowe. Ponadto Zakład umożliwi pracownikom udział w życiu społeczno-kulturalnym, a także w różnego rodzaju szkoleniach dla pracowników ZAZ-u, co ma duży wpływ na poprawę kontaktów z innymi, otwarcie się na siebie i na drugiego człowieka, jak również dostarcza wiedzy i praktycznych umiejętności w radzeniu sobie w pracy oraz w problemach codzienności. Nabycie tych oraz wielu innych umiejętności odgrywa



Zakład zatrudnia pracowników na stanowiskach pracza, maglarza i prasowacza (na zdjęciu)



Zakład wyposażony jest w nowoczesny sprzęt pralniczy

wiodącą rolę w przyszłym poszukiwaniu zatrudnienia oraz aktywności na otwartym rynku pracy.

Zapraszamy do korzystania z usług pralniczych Zakładu Aktywności Zawodowej w Wodzisławiu Śląskim!
ul. Wałowa 30, 44-30 Wodzisław Śląski
tel. (32) 454 60 13
www.zazwodzislaw.pl

WAKACJE Z BANKRUTUJĄCYM BIUREM PODRÓŻY

Kryzys także w turystyce

Coraz częściej słyszymy w mediach o upadających biurach podróży. Okazuje się, że nawet renomowani i działający wiele lat na rynku organizatorzy turystyki mogą stać się niewypłacalni. Zaś sprawdzenie biura podróży przed zawarciem umowy może nie dać pewności, że te nie zbankrutuje lub - w przypadku upadłości - otrzymamy zwrot wszystkich pieniędzy zapłaconych za wycieczkę.

Czy warto sprawdzić biuro podróży przed zakupem wycieczki?

Nie ma gwarancji, że wybrane przez nas biuro podróży nie zbankrutuje. Chyba najtrudniej przewidzieć ten fakt w przypadku ofert first minute, sprzedawanych na długo przed planowaną wycieczką. Decydując się na zakup imprezy turystycznej na krótko przed terminem wyjazdu, mamy większe prawdopodobieństwo przewidzenia kondycji finansowej organizatora turystyki.

Możemy sprawdzić legalność prowadzonej działalności gospodarczej przez wybrane biuro. Każdy organizator turystyki prowadzący legalną działalność jest zarejestrowany w Centralnej Ewidencji Organizatorów Turystyki i Pośredników Turystycznych. Informacje na temat wybranego biura podróży możemy sprawdzić w rejestrze na stronie internetowej www.turystyka.gov.pl. W tym wykazie możemy sprawdzić także kwotę gwarancji bankowej lub ubezpieczeniowej, okres jej ważności oraz nazwę gwaranta. Wysokość kwoty gwarancji może nam pokazać, jakie zabezpieczenie finansowe będzie obowiązywać w przypadku upadłości biura podróży. Kondycję finansową firmy możemy zweryfikować w Krajowym Rejestrze Długów BIG S.A. Jednak za taką informację trzeba zapłacić. Można także sprawdzić przynależność danego biura podróży do Regionalnych Izb Turystyki kontaktując się z Polską Izbą Turystyki.

Przed zawarciem umowy

Możliwych jest kilka sposobów zmniejszenia ryzyka niewypłacalności biura podróży. Przede wszystkim, pytajmy o nieobowiązkowe ubezpieczenie od rezygnacji z wyjazdu oraz o warunki tego ubezpieczenia i szukajmy zapisów, czy oferowane ubezpieczenie chroni także przed upadłością organizatora turystyki i na jakich warunkach. Jeżeli ubezpieczenie przewiduje taką możliwość, to za niewielką opłatą w stosunku do kosztów wycieczki można ubezpieczyć się od upadłości biura.

Warto wiedzieć, że ryzyko bankructwa biura podróży można zminimalizować wybierając formę płatności za wycieczkę kartą płatniczą. W przypadku odwołania wyjazdu, dzięki charge back (obciążeniu zwrotnym) możemy łatwiej uzyskać zwrot pieniędzy za wycieczkę. Wtedy reklamacje składamy w banku, który wydał kartę użytą do

zapłacenia za wyjazd. Potrzebne są dokumenty potwierdzające zawarcie umowy o imprezę turystyczną oraz potwierdzenie próby kontaktu z biurem w celu zwrotu pieniędzy za wycieczkę, która nie doszła do skutku. Niestety, jak donoszą media, operatorzy transakcji płatniczych wypowiadają umowy biurom podróży tłumacząc się wzrostem ryzyka finansowego. Przed skorzystaniem z tej procedury sprawdźmy w umowie lub w zapisach regulaminu banku, czy charge back obowiązuje w przypadku naszej karty płatniczej.



Rezcznik Praw Konsumenta
Dariusz Kalemba

Gdy biuro upadnie

Jeżeli niewypłacalność biura podróży zastanie nas na wycieczce, to w przypadku jakichkolwiek problemów z hotelarzem lub na lotnisku kontaktujemy się z rezydentem biura, a ostatecznie z miejscowym polskim konsulem. Po skróconym powrocie możemy dochodzić w ramach reklamacji odszkodowania od organizatora turystyki, a jeżeli złożył wniosek o upadłość powinniśmy zwrócić się o zwrot wpłaconych pieniędzy do odpowiedniego urzędu marszałkowskiego. Reklamację należy złożyć w terminie 30 dni od daty powrotu, a wniosek do marszałka województwa - do końca okresu gwarancji biura (zazwyczaj jest to 365 dni od złożenia wniosku o upadłość). Jeżeli mamy nieobowiązkowe ubezpieczenie na okoliczność upadłości biura, zgłaszamy szkodę ubezpieczycielowi według warunków polisy, a w przypadku płatności kartą korzystamy z procedury charge back w sposób opisany powyżej. Tak samo postępujemy, gdy biuro odwołało imprezę turystyczną przed terminem z powodu upadłości i nie zwróciło wpłaconych pieniędzy. Ostatecznie w przypadku złożenia przez touroperatora wniosku o upadłość możemy zgłosić wierzytelność do postępowania upadłościowego, a jeżeli nie ma wszczętej procedury upadłościowej, możemy wystąpić do sądu cywilnego z pozwem o zapłatę. Pamiętajmy jednak, że żaden z powyższych sposobów nie gwarantuje w 100 % odzyskania pieniędzy, chyba, że roszczenie zostanie zaspokojone przez polisę nieobowiązkowego ubezpieczenia od upadłości biura lub wykorzystując charge back w przypadku jej obowiązywania.

Na stronach internetowych Federacji Konsumentów znajdziemy informacje dla konsumentów na temat trybu postępowania w przypadku upadłości przedsiębiorcy, w tym organizatorów turystyki. Szczegóły: www.federacja-konsumentow.org.pl.

POMOC DLA OSÓB NIEPEŁNOSPRAWNYCH – TRWA NABÓR WNIOSKÓW

Przypominamy, że Powiatowe Centrum Pomocy Rodzinie w Wodzisławiu Śląskim ogłosiło nabór wniosków o dofinansowanie ze środków PFRON w ramach pilotażowego programu „Aktywny samorząd”.



Osoby niepełnosprawne mogą się ubiegać o dofinansowanie do likwidacji barier, które ograniczają ich zawodowe i społeczne funkcjonowanie. Z dofinansowania mogą skorzystać osoby z orzeczonym znacznym lub umiarkowanym stopniem niepełnosprawności. **Wniosek o przyznanie dofinansowania** należy pobrać i złożyć wypełniony w Powiatowym Centrum Pomocy Rodzinie w Wodzisławiu Śląskim przy ul. Wałowej 30 do dnia **30 września 2012 roku**. Szczegółowe informacje można uzyskać bezpośrednio w Powiatowym Centrum Pomocy Rodzinie w Wodzisławiu Śl., Sekcja Rehabilitacji Społecznej, Pomocy Uchodźcom i Szkoleń, ul. Wałowa 30 lub pod nr tel.: 32 455 14 30 wew. 33 lub 34 oraz na stronie internetowej www.pccpr-wodzislaw.pl w zakładce „Aktywny samorząd”.

KOLEJNA REKRUTACJA DO PROJEKTU „MAM ZAWÓD – MAM PRACĘ W REGIONIE”

Młodzież może skorzystać z bezpłatnych kursów, szkoleń czy praktyk.

Od 4 września do 5 października 2012 r. Starostwo Powiatowe przeprowadzi drugi nabór kandydatów do projektu systemowego pn. „Mam zawód – mam pracę w regionie”. Do udziału w projekcie mogą się zgłaszać uczniowie klas II, III i IV techników oraz II i III zasadniczych szkół zawodowych. Skierowany jest do młodzieży z terenu powiatu wodzisławskiego, która nie uczestniczyła w pierwszym naborze. Projekt gwarantuje uczestnikom udział w bezpłatnych formach wsparcia, do których należą zajęcia z doradztwa zawodowego grupowego, zawodowego indywidualnego, kursy certyfikowane m.in. z SEP, programowania i obsługi maszyn CNC, spawacza mag, prawa jazdy kat. B, operatora koparki, operatora wózków widłowych, carvingu, programów finansowo – księgowych, ECDL Core; staże/praktyki m.in. w branżach: informatycznej, gastronomicznej, hotelarskiej, mechanicznej, elektronicznej; zajęcia wyrównawcze m.in. z matematyki, fizyki, informatyki, chemii, języka polskiego, zajęcia pozaszkolne m.in. z języka angielskiego, technologii informacyjno-komunikacyjnej ICT, projektowania stron www, systemów i sieci komputerowych, technologii mobilnych, kursy on-line na platformie e-learningowej - kursy przygotowujące do matury, kursy wyrównujące dysproporcje edukacyjne oraz kursy dodatkowe,



Młodzież podczas zajęć z doradztwa grupowego

poszerzające wiedzę. Ponadto uczestnicy projektu będą brali udział w wizytach studyjnych u pracodawców.

Szczegółowe informacje dotyczące projektu można uzyskać bezpośrednio w szkołach biorących udział w projekcie, jak również na stronie www.mamzawod-mamprace.slaskie.pl.

„DOBRY START” – W WALCE Z WYKLUCZENIEM

„Dobry Start” to projekt systemowy współfinansowany ze środków UE w ramach Europejskiego Funduszu Społecznego, który od 2008 r. realizuje Powiatowe Centrum Pomocy Rodzinie w Wodzisławiu Śl. Celem projektu jest eliminowanie barier, na jakie napotykać mieszkańcy powiatu wodzisławskiego zagrożeni wykluczeniem społecznym, przede wszystkim młodzież opuszczająca domy dziecka i inne placówki oraz rodziny zastępcze, a także osoby niepełnosprawne, w tym chore psychicznie. - *Do tej pory udało się nam zaktywizować ponad 200 osób znajdujących się w szczególnie trudnej sytuacji życiowej. Uczestnicy projektu każdorazowo objęci zostają specjalistyczną pomocą, która dostosowana jest do ich indywidualnych potrzeb* – mówi koordynatorka projektu, **Karolina Końka**. Na realizację projektu Powiatowe Centrum Pomocy Rodzinie w Wodzisławiu Śląskim pozyskało na lata 2008 r. - 2013 r. kwotę 2 mln 875 tys. zł. W bieżącym roku adresatami projektu są mieszkańcy powiatu, przede wszystkim wychowankowie rodzin zastępczych, osoby posiadające orzeczony stopień niepełnosprawności, kobiety



Uczestnicy programu „Dobry Start” podczas warsztatów

w wieku 50+ oraz rodzice sprawujący opiekę nad niepełnosprawnym dzieckiem. - *W ramach projektu w obecnym i kolejnym roku obejmiemy wsparciem grupę 88 osób zagrożonych wykluczeniem społecznym* – mówi koordynatorka projektu.

Osoby te mogą liczyć na kompleksową pomoc, w ramach której oferowane im są różne formy aktywizacji społeczno-zawodowej, takie jak: indywidualne doradztwo zawodowe, grupa wsparcia, trening umiejętności społeczno - zawodowych w formie wyjazdowej dla wychowanków rodzin zastępczych, kursy zawodowe, warsztaty psychologiczne, warsztaty aktywizujące poprzez np. sztukę, fotografię, ogrodnictwo czy decoupage oraz dogoterapia i hipoterapia dla niepełnosprawnych dzieci uczestników projek-

tu. Łącznie na ten cel zostanie przeznaczona kwota w wysokości 364.936,00 zł.

Informacje na temat projektu „Dobry Start” można znaleźć na stronie www.pcpr-wodzislaw.pl w zakładce Program - Dobry Start oraz u koordynatorki projektu, Karoliny Końka, pod numerem telefonu 32 4547106 wew. 44.

TENISIŚCI ZAGRALI O PUCHAR STAROSTY POWIATU WODZISŁAWSKIEGO

W ostatni weekend sierpnia na Kortach Tenisowych „La Mirage” w Skrzyszowie odbył się Otwarty Turniej Tenisa Ziemnego o Puchar Starosty Powiatu Wodzisławskiego. Zawody rozgrywane były przez dwa dni.

Pierwszy dzień stał pod znakiem rywalizacji mężczyzn. Do eliminacji przystąpiło aż 30 tenisistów. Całodniowe zmagania wyłoniły czterech zawodników, którzy awansowali do niedzielnych półfinałów: Adam Folwarczny, Krzysztof Kuźdrzał, Jacek Węglarz i Wojciech Wajda. Podczas drugiego dnia rozgrywek oprócz wspomnianych powyżej półfinalistów na korcie pojawiły się również cztery panie, które rozegrały mecze systemem „każdy z każdym”.

Zarówno mecze wśród pań, jak i panów były niezwykle zacięte i stały na bardzo wysokim poziomie. Sędzią głównym zawodów był Edward Kruczek

Na zakończenie turnieju najlepsi otrzymali pamiątkowe dyplomy, nagrody oraz puchary, które wręczył Wicestarosta Powiatu Wodzisławskiego, Dariusz Prus.

Kategoria kobiet:

- 1 miejsce – Małgorzata Zachraj
- 2 miejsce – Monika Ryszka
- 3 miejsce – Magdalena Kowalska
- 4 miejsce – Ewa Marchewka

Kategoria mężczyzn:

- 1 miejsce – Jacek Węglarz
- 2 miejsce – Krzysztof Kuźdrzał
- 3 miejsce ex aequo – Adam Folwarczny i Wojciech Wajda



Zanim zawodnicy przystąpili do rywalizacji sportowej odbyło się losowanie



Laureatki turnieju w kategorii kobiet wraz z Wicestarostą Dariuszem Prusem



Zwycięzcy turnieju w kategorii mężczyzn z Wicestarostą Dariuszem Prusem



Turniej rozegrany został w dwóch kategoriach: mężczyźni i kobiety

TURNIEJ PIŁKI NOŻNEJ O PUCHAR STAROSTY

Starostwo Powiatowe w Wodzisławiu Śląskim już po raz czwarty organizuje Turniej Piłki Nożnej o Puchar Starosty. **22 września** w rozgrywkach udział wezmą przedstawiciele różnych grup zawodowych, w poprzednich latach byli to m.in.: strażacy, piekarze, kolejarze, dziennikarze, handlowcy. Tegoroczna edycja odbędzie się na boisku Powiatowego Młodzieżowego Ośrodka Sportu w Wodzisławiu Śl., przy ul. Pszowskiej 92. Zgłoszenia reprezentacji można dokonać przysyłając kartę zgłoszenia na adres: sport@powiatwodzislawski.pl lub faksem pod nr: (32) 453-99-69 w terminie **do 14 września 2012 r.** Szczegółowe informacje oraz regulamin znajdują się na stronie www.powiatwodzislawski.pl.

Wydawca: Starostwo Powiatowe w Wodzisławiu Śląskim, Wodzisław Śląski, ul. Bogumińska 2. **Nakład:** 2500 egz.
Redakcja: Magdalena Kozielska, redaktor naczelny, tel. (32) 412 09 48, <http://www.powiatwodzislawski.pl>; e-mail: strategia@powiatwodzislawski.pl.
Skład i druk: Studio Honek, ul. Planty 16C/18, 25-502 Kielce, tel. 41/2438000, e-mail: reklama@studiohonek.com.pl

Materiały zamieszczone w „Więściach Powiatu Wodzisławskiego” są zastrzeżone. Redakcja nie odpowiada za treść nadsyłanej do druku korespondencji.

Redakcja zastrzega sobie prawo do skracania nadesłanych tekstów oraz zmian tytułów. Redakcja nie zwraca materiałów nie zamówionych.

Adres do korespondencji: Starostwo Powiatowe w Wodzisławiu Śląskim, 44-300 Wodzisław Śląski, ul. Pszowska 92 a, z dopiskiem „Więści Powiatu Wodzisławskiego”.